

PRESQU'ÎLE

N° 81



LES GRANDS DOSSIERS

**Pour vous, nous créons
de nouveaux services**

P. 18



Offrez une signature à vos projets



www.arcas-sa.com

arcas+ **arcas=** **arcas**
VILLA+ CONSTRUCTION BATISSEUR D'AVENIR

LEGE-CAP FERRET - 05 57 17 02 30

60 ans d'immobilier sur la presqu'île



www.agencedelesterel.com | 05 56 60 84 26

AE
AGENCE DE L'ESTÉREL

SOMMAIRE

P.5 DE VOUS À MOI

P.6 DÉCRYPTAGE
La mairie teste le barriérage mobile

P.8 EN MOTS ET EN PHOTOS
Toute l'actu de Lège-Cap Ferret
en photos légendées

P.15 LE COIN DU CMJ
Cap sur les actions de 2021

LES GRANDS DOSSIERS



**POUR VOUS,
NOUS CRÉONS DE
NOUVEAUX SERVICES**

P.16

P.29 L'INTERCO C'EST NOUS
Collecte des déchets,
quoi de neuf ?

P.30 VISAGES ET PAYSAGES

Rencontre avec des associations
qui se réinventent



P.42 CÔTÉ SPORTS & CULTURE
La culture se conjugue au conditionnel
Vous avez faim de livres
La Presqu'île, leur plus beau terrain de sport

P.48 HISTOIRE DE NOTRE PAYS
Au temps des naufragés volontaires

P.50 PRESQU'ÎLE PRATIQUE

Clôturer son terrain, oui.
Se barricader, non !
Violences et maltraitances
intrafamiliales : les numéros
à connaître
Le service public continue : infos
pratiques pour vivre sur la Presqu'île
en mode COVID.

P.54 TRIBUNE LIBRE



SIC PATRIMOINE
— Conseil en gestion de patrimoine —

**VOTRE AVENIR MÉRITE
— MIEUX QU'UNE BANQUE —
PRIVÉE**

*Jean-François
et Agnès Emonet*

SIC-PATRIMOINE.COM

18 rue Suffren, 33 950 Lège Cap Ferret
05 57 05 03 89

SIC PATRIMOINE Sarl au capital de 7500€ 18 rue Suffren 33950 Lège Cap-Ferret. Enregistré à l'ORIAS sous le numéro 07002700 en qualité de : Courtier en assurance – Intermédiaire en Opérations de banque et en Services de Paiement positionné en catégorie de mandataire non exclusif – Conseiller en Investissements Financiers adhérent de la Chambre Nationale des Conseils en Gestion de Patrimoine, association agréée par l'Autorité des Marchés Financiers – Activité de transaction sur immeubles et fonds de commerce, carte professionnelle CPI 3101 2018 000 035 275 délivrée par La CCI de Bordeaux – Activité de démarchage bancaire et financier – Garantie financière de la compagnie MMA IARD Assurances Mutuelles / MMA IARD, 14 boulevard Marie et Alexandre Oyon 72030 Le Mans CEDEX 9. S.A.R.L au capital de 7500€ - RCS Bordeaux 448 097 782 - N° SIRET 448 097 782 00024 - code APE : 6622 Z - TVA intracommunautaire : FR 404 480 977 82



**« DÈS CE
PRINTEMPS, NOUS
RENFORÇONS NOS
SERVICES PUBLICS »**



*Nous venons de
voter les grands
projets de 2021*



Depuis plus d'un an, nos vies sont rythmées par la pandémie. À l'aube de ce printemps, la situation est compliquée, la visibilité réduite, la lassitude toujours plus grande, mais l'arrivée progressive des vaccins constitue un espoir.

Néanmoins la crise sanitaire reste au cœur de nos préoccupations. Nous aidons nos habitants à accéder à la vaccination, nous soutenons celles et ceux que la pandémie a fragilisés, nous adaptons nos services publics. Chaque jour, nos équipes doivent mettre en œuvre et faire comprendre des décisions sur lesquelles nous n'avons souvent aucune prise. Je salue leur engagement et leur professionnalisme car une fois encore, les communes sont en première ligne.

Cette mobilisation ne nous empêche pas d'avancer sur les engagements de la mandature. Nous venons de voter les grands projets de 2021, pour la première fois sur un budget unique. Citons entre autres un nouvel accueil périscolaire pour l'école élémentaire de Lège, de nouveaux vestiaires pour le club de football et la création d'une Maison France Services. Les grands chantiers démarrent : de la réalisation d'un rond-point pour sécuriser le carrefour d'Ignac à Lège et la réfection de la Place Jean Anouilh au Cap Ferret, nous intervenons sur tout le territoire pour améliorer notre cadre de vie.

Dès ce printemps, nous renforçons nos services publics de proximité en avant saison : ouverture élargie des marchés municipaux, patrouilles de police municipale 5 nuits par

semaine au lieu de 2, obtention des cartes d'identité et des passeports en mairie de Lège, ouverture d'une agence postale communale au Cap Ferret ou encore réouverture de la déchèterie pour les déchets verts à la Vigne. Ce sont autant de services publics complémentaires, adaptés à vos besoins.

Les mois à venir seront encore marqués par l'incertitude et par une légitime impatience, car nous avons tous hâte de retrouver la saveur de nos vies d'avant. Sachez que nous faisons le maximum, à notre mesure, pour que cette vie puisse reprendre au plus vite. En attendant, il nous appartient de rester vigilants et plus que jamais attentifs aux autres. Vous pouvez compter sur notre engagement pour avancer, quel que soit le contexte, au service de l'intérêt général.

Le Maire de Lège-Cap Ferret



LA MOBILITÉ EN MODE « TEST AND LEARN »*

LE CONTEXTE

Quand la D106 est saturée, certains automobilistes encouragés par leur système GPS (type Waze) tentent de gagner du temps en traversant des lotissements. L'expérience montre que le gain est négligeable (1 minute). Cependant, la traversée des lotissements pose un problème évident de sécurité : ces petites voies étroites ne sont pas faites pour accueillir autant de passage, des enfants y jouent, des piétons y passent.

Par ailleurs, quand les automobilistes débouchent des lotissements sur la D106, ils créent des bouchons parallèles à cet axe déjà très perturbé.

Lège-Cap Ferret est une commune très attractive, surtout en période estivale. Qui n'a pas pesté contre le trafic ralenti sur la départementale 106 ou n'a pas tenté de gagner une minute en prenant un improbable raccourci par les lotissements ? Parallèlement au lancement d'une étude sur les mobilités qui, pour être exhaustive, prendra forcément du temps, la municipalité a décidé de mettre en place un test sans attendre : des barrières mobiles seront installées sur deux points névralgiques du réseau routier.

* « Tester et apprendre » : méthode scientifique qui vise à expérimenter plusieurs solutions, plutôt qu'imposer une solution définitive.



LE TEST

Pour condamner l'accès à ces voies de « shuntage », la police municipale déploiera un système mobile de barrières en bois.

LA PÉRIODE

Ce test sera effectif les week-ends de mai et de juin, puis tous les jours du 1^{er} juillet au 31 août 2021, de 17h à 22h.

L'ENDROIT

La mairie a identifié deux sites sensibles (mais il en existe d'autres) pour tester cette opération flash.

1. À Piquey, sur la portion qui va de l'avenue de la Pointe aux Chevaux jusqu'à la D106, sur l'avenue de l'Hippocampe jusqu'à la D106.
2. Aux Jacquets, de la rue des Ramiers à l'angle de l'avenue du Truc Vert.

L'OBJECTIF

Il s'agit de tester, d'observer en temps réel ce qui se déroule sur le terrain, avant de tirer les conclusions de cette expérimentation.



À noter

Toujours dans un souci de sécurité, pour harmoniser et apaiser la circulation, la Ville planche sur la limitation de la vitesse à 30 km/h dans tous les lotissements. Cette mesure devrait également être appliquée avant la saison.



Elle l'a dit

Evelyne Dupuy
Adjointe à la Sécurité

« Pour réussir cette expérimentation, nous comptons sur le civisme de tous »

« Les problèmes de mobilité sont récurrents sur la Presqu'île comme sur la majeure partie du littoral aquitain. S'il y avait une solution miracle, nous l'aurions déjà appliquée. La mairie a lancé un audit qui s'étend sur tout le territoire de la commune, mais nous ne voulons pas rester inactifs le temps que cette enquête rende ses conclusions. Aussi, nous avons décidé d'installer un barriérage mobile. Ce n'est en aucun cas une privatisation des lotissements concernés, mais un test, une opération ponctuelle établie afin de répondre à une situation critique. Plutôt que mettre en place une solution définitive au problème de trafic, nous voulons tester au préalable une ou plusieurs hypothèses et tirer les enseignements de ces expérimentations. Cependant, les résultats seront faussés si les usagers adoptent une attitude irresponsable. Nous comptons donc sur le civisme de tous, habitants et visiteurs. »



BRÈVES



RECYCLAGE EN DIRECT

Après les fêtes, que faire de son sapin ? Pas question de s'en débarrasser dans la forêt ou sur le bas-côté ni de le brûler, ces pratiques étant strictement interdites. Cette année, pour la première fois, la Ville a proposé aux habitants un service en deux temps. Il s'agissait d'abord de venir chercher un sapin gratuit (issu de coupes de l'ONF), mis à disposition sur 5 lieux de la commune (à Lège, Claouey, Piquey, Le Canon et au Cap Ferret). Puis, une fois les fêtes passées, les habitants ont pu déposer leur sapin (offert ou acheté dans le commerce) sur ces mêmes sites. Les services techniques municipaux assuraient le broyage des sapins. Broyat ensuite utilisé comme mulch naturel sur les espaces verts de la commune. Cette initiative a permis de recycler plus de 200 sapins sur la presqu'île, auxquels se sont ajoutés plus de 100 sapins collectés par la Ville d'Arès. Ça, c'est du circuit-court !



L'ÉPOPÉE FRANÇAISE DE L'USLCF

Même si les matches de foot se déroulent à huis clos, pandémie oblige, ces dernières semaines, le 11 de Lège-Cap Ferret a fait vibrer ses supporters ! Engagée dans la Coupe de France, la formation du coach Jean Luc Gautier a commencé à faire parler d'elle au 7^e tour en raflant la victoire contre Libourne alors que le score était de 2-0 dans la 87^e minute. Après l'exploit, la confirmation : dans le 8^e tour, l'USLCF remporte son match contre Bayonne 1 à 0. Une victoire symbolique pour le club qui fête un siècle d'existence cette année. Puis leur défaite à Aubagne au tour suivant fut plus qu'honorable. Au delà de la performance sportive, leur parcours nous a offert une précieuse bouffée d'énergie positive.

Bravo à tous !



UNE SOIXANTAINE DE COMMERÇANTS SUR MAVILLEMOSHOPPING

Parmi les solutions pour soutenir activement ses commerçants dans cette période critique, la Ville de Lège-Cap Ferret a signé un partenariat avec la plateforme de e-commerce Mavillemonshopping. Cette entente permet déjà à 60 commerçants de la commune de proposer leurs produits en ligne, gratuitement et sans frais de commissionnements sur les ventes. Une solution clé en main, récompensée par la Région Nouvelle-Aquitaine. Un agent municipal accompagne les professionnels qui auraient un peu de mal avec les outils numériques. Cette démarche collaborative, responsable et locale s'inscrit parfaitement dans les valeurs de la Presqu'île.

WWW.MAVILLEMOSHOPPING.FR

LA POLICE MUNICIPALE À VOS CÔTÉS, NUIT ET JOUR

La Ville a souhaité renforcer la présence de la police municipale sur le terrain, avant, pendant et après la saison. Ainsi, quatre policiers expérimentés ont rejoint l'équipe en début d'année, dont un moniteur en maniement des armes. Tous les agents sont désormais équipés de pistolets automatiques de type Glock et ont suivi une formation approfondie. Depuis le 1^{er} avril, la police municipale est aussi sur le terrain cinq nuits par semaine (contre deux jusqu'à présent à cette période), et elle a renforcé ses opérations d'ilotages. Le service est maintenant fort de 15 policiers, d'un ASVP à l'année et de deux agents administratifs, au service de la tranquillité et de la sécurité publique.



AU SECOURS DU MIMBEAU

La dune du Mimbeau protège la conche et les habitations riveraines. Cet espace naturel subit les assauts réguliers des tempêtes hivernales. Celles-ci provoquent des brèches qui submergent la dune et la menacent à terme de disparition.

Pour protéger durablement cet espace exceptionnel et menacé, la Commune de Lège-Cap Ferret réalise une série de travaux à compter de février 2021 :

1. Enlèvement des deux épis
2. Rechargement et renforcement de la dune en remontant le sable du bas de la plage
3. Pose de ganivelles pour piéger le sable éolien et maintenir la hauteur de dune
4. Plantations d'oyats et d'armoises pour « charpenter » les brèches qui ont été réensablées.

Le cheminement sur la dune va évoluer : nous vous remercions de le respecter pour assurer la réussite de ces interventions.

Ces travaux sont réalisés avec l'appui technique du SIBA et le soutien financier de la Région Nouvelle Aquitaine, de l'État et de l'Union Européenne.





TRAVAUX DE PRINTEMPS

ENFOUISSEMENT DES RÉSEAUX AU GRAND OUSTEAU : C'EST PARTI !

Depuis mi-février et pour une durée de 3 mois, l'impasse du Grand Ousteau, à Lège, connaît une importante phase de travaux. Les réseaux électriques, téléphoniques et d'éclairage public y sont enterrés. Cette solution, plus esthétique et très attendue des riverains, permet de sécuriser l'alimentation, notamment en cas de tempête.

AMÉNAGEMENT D'UN CARREFOUR GIRATOIRE ROUTE D'IGNAC



Pour sécuriser cette voie départementale fréquentée entre Arès et Lège, l'installation d'un carrefour giratoire a été programmée, sous maîtrise d'ouvrage de la Ville, en coopération avec le Département. Livré pour la saison, cet aménagement permettra de limiter la vitesse de circulation et de sécuriser le carrefour, sans pour autant nuire à la qualité paysagère du secteur. Les travaux commencent au mois d'avril et pourront entraîner ponctuellement des déviations ou circulations alternées.

L'AVENUE DE L'ATLANTIQUE FAIT PEAU NEUVE

Les travaux de requalification de l'avenue de l'Atlantique, au Cap Ferret, touchent à leur fin. Cette voirie longue de plus de 500 mètres a été intégralement refaite. Dans ce secteur impacté par des inondations récurrentes, la route a bénéficié d'un nouveau revêtement, tout comme les trottoirs désormais en calcaire.





PLEINS FEUX SUR L'AVENUE DU CABERNET

Après la réfection de la chaussée sur l'avenue du Cabernet, entre L'Herbe et La Vigne, c'est au tour des candélabres bordant cet axe d'être changés. Mi-février, une première tranche de travaux a été réalisée pour une vingtaine de lampadaires qui ont été déposés et remplacés par des luminaires LED économes et plus esthétiques. Au total, ce sont 70 candélabres qui seront changés entre les villages de L'Herbe et de La Vigne.

Ces travaux s'inscrivent dans le programme d'économies d'énergie des équipements municipaux.

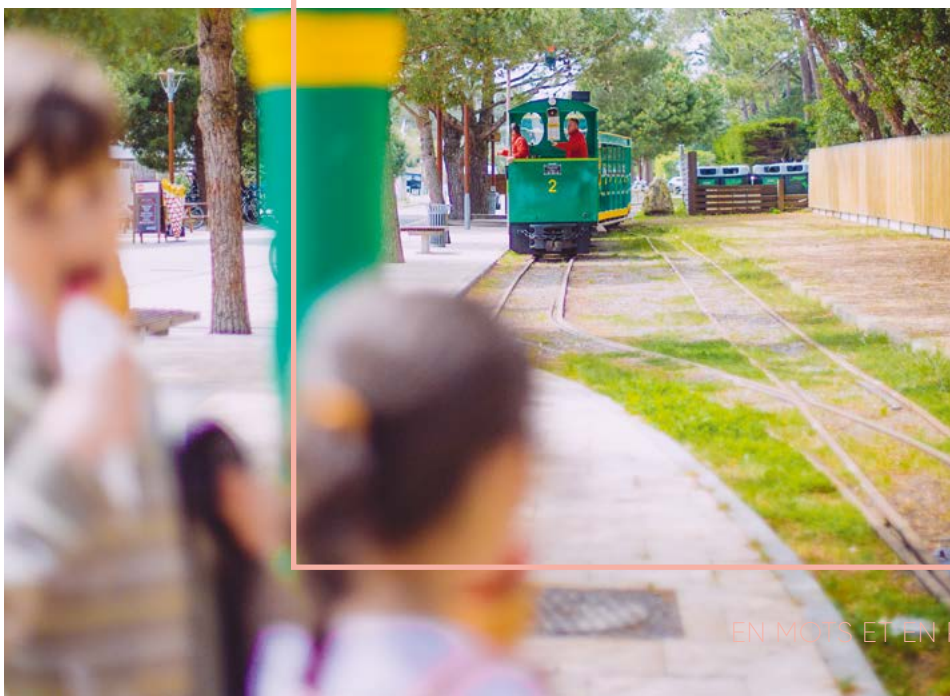
L'envol des Pastourelles

Ceux qui connaissent bien les lieux se sont aperçus cet hiver que le camping des pastourelles avait bénéficié d'un sérieux coup de neuf.

L'ancien accueil vétuste a été rasé, le restaurant laisse maintenant place à une réception totalement repensée avec un comptoir où l'on sert des boissons, des présentoirs de produits locaux et une terrasse... Dans l'enceinte, sous les arbres, des tentes 4 places (toile et bois) ont été installées, prêtes à camper. Le site internet sera livré au cours du printemps. Enfin, des efforts particuliers porteront sur les économies d'eau et d'énergie, « *parce que notre identité nature doit se traduire par des faits* » assume l'Office de tourisme.

Simplement nature...

À Claouey, le camping des pastourelles est municipal depuis sa création dans les années 1960. En 2020, la mairie, qui voulait lui donner un nouvel élan, l'a placé sous l'égide de l'Office de tourisme. L'objectif : affirmer les atouts de cet équipement niché dans la pinède, à deux pas du Bassin et des commodités du village, afin qu'il réponde aux envies d'une clientèle toujours plus exigeante. « *On souhaite faire perdurer l'esprit naturel, le calme et la simplicité. Ici, pas de piscine bruyante, pas de discothèque ni de sardinades géantes. Il s'agit plutôt de végétaliser et désurbaniser* » souligne-t-on encore à la direction de l'Office, qui veut aussi professionnaliser les emplois et proposer de nouveaux services comme la location de vélos ou la présence de food trucks.



Préparatifs pour le petit train du Cap Ferret

C'est la tradition : avant le lancement de la saison, le petit train du Cap Ferret fait l'objet de travaux de rénovation. Les deux kilomètres de voie ferrée entre la jetée de Bélisaire et la plage océane de l'Horizon sont passés au peigne fin et les éventuels effets d'usure résorbés.

NOUVEL ÉCLAIRAGE POUR LE TERRAIN D'HONNEUR

Vétuste, le système d'éclairage du terrain d'honneur de football de Lège a été entièrement déposé durant l'hiver. Il sera remplacé par un éclairage à LED, économe, à intensité réglable. L'équipe fanion de l'US Lège-Cap Ferret pourra désormais jouer sur un terrain équipé d'un éclairage progressif, adapté aux horaires de la journée. Après leurs exploits en coupe de France, ils continueront à nous faire vibrer !



REVÉGÉTALISATION DE LA PLACE DU MARCHÉ

Couleurs, variété et hauteur sur le Cap Ferret : cet hiver les Services Techniques, ont végétalisé les abords du marché. Sur le parking, vers le distributeur de billets, ils ont retravaillé l'espace minéral où se garent les marchands ont planté de 10 tamaris et 10 arbousiers, au milieu desquels une trentaine de plants de lierre rampants jouent le rôle de couvre sol naturel. Inutile de faire appel à des copeaux exotiques... donc exogènes.

Deux autres tamaris, 25 abelias floribunda et leur parterre de lierre égayent également la bordure du parking rue des Albatros. Point d'orgue de cette mise au vert, un grand pin parasol de 7 mètres remplace l'ancien Cyprès de Lambert qu'il avait fallu couper pour cause de maladie. Pas moins de 4 ancrages ont été nécessaires pour maintenir le nouveau spécimen.



CANALISATIONS RUTILANTES

Les travaux de rénovation de canalisations d'eau potable entre Petit Piquey et les Jacquets sous maîtrise d'ouvrage de la COBAN seront livrés au printemps. En effet, depuis le 1^{er} janvier 2020, la compétence « eau potable » est assurée par l'intercommunalité qui en assure le captage, la protection, le traitement, le stockage, et la distribution.

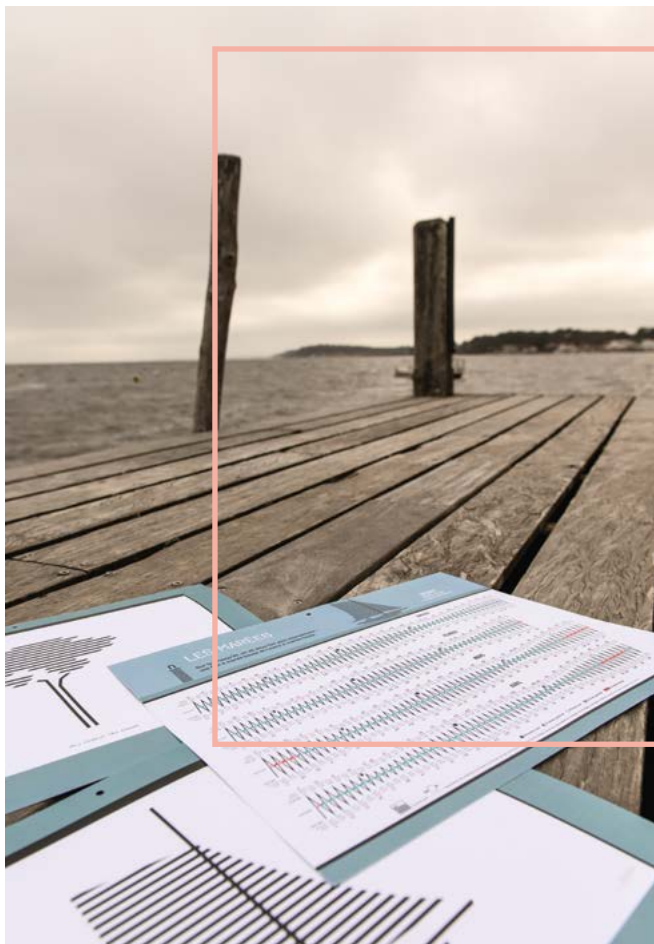


Avant

DÉFRICHAGE PROMIS, NETTOYAGE DÛ

Traiter les friches ostréicoles dans les secteurs les plus fréquentés était un engagement de campagne électorale, c'est désormais une promesse tenue. Le samedi 27 février, la Ville en concertation avec les professionnels de la mer, la section Régionale du Comité Conchylicole, les services de l'Etat et les riverains, a nettoyé un parc ostréicole (non concédé) à Grand Piquey. Dans les mois à venir, ce type d'action très concrète et dûment programmée sera déployé dans d'autres zones littorales de la commune, avec tous les acteurs concernés.

Après



BONNES MARÉES 2021 !

Distribués à 500 exemplaires aux professionnels du tourisme de la commune (campings, hôtels, restaurants, prestataires de loisirs...), les vœux de l'Office de tourisme témoignent comme chaque année, d'un soin particulier. « *Nous voulions un objet utile, connecté au territoire, que l'on puisse garder, regarder et qui fasse passer un message positif dans cette période si morose* » explique Pascale Lassus-Portarrieu, la Directrice.

Et parce que la Presqu'île vit aux rythmes des marées, la carte de vœux 2021 a pris la forme élégante d'un calendrier des marées en trois volets, où les coefficients du recto peuvent laisser place à des illustrations très graphiques et locales au verso (un pin, le phare, le bac à voile). « *2020 vous a fait tanguer, 2021 vous fera marée* » pouvait-on lire sur l'enveloppe qui contenait ces vœux. Espérons que le clin d'oeil vise juste.

Électricité générale du bâtiment - Neuf et Rénovation
Dépannage - Automatisation de portail - Interphone - Caméra



ÉLECTRICITÉ

Mathias **DOS SANTOS**

06 30 16 23 93
contact@sarl-eds.com

S.A.R.L. EDS - 49 bis route du moulin 33 950 Lège-Cap Ferret

MICRO-TV



Télévision



Antennes

Professionnels / particuliers

- Installation, Réglage, SAV d'antennes hertziennes et satellites
- Antennes Collectives pour camping, résidences en co-propriétés, hôtels, etc,
- Vente TV et accessoires



Micro-TV, en 2021 n'a plus de magasin

05 57 70 34 25

laurent@micro-tv.fr



MARC PULON ÉLECTROMÉNAGER

135 bis, route du Cap Ferret - LE CANON - 33950 Lège-Cap Ferret
Tél. 05 57 70 02 17 - marc.pulon@orange.fr



BrodiBroda

BRODERIE PROFESSIONNELLE PETITS & GRANDS FORMATS

Fournisseur de textiles corporate - sportswear - workwear - EPI - écoresponsable

Atelier : 32, rue Nicéphore Niepce - ZA 33510 ANDERNOS-LES-BAINS

www.brodibroda.fr contact@brodibroda.fr 0769810617

FERRET LOCATION *Services*



LOCATION DE MATÉRIELS : 06 12 72 10 23
Z.A. 33950 LÈGE CAP FERRET

Ferret Bois Services

aménagements intérieur & extérieur
caillebotis - clôture - bardage - cabane

06 12 72 10 23



BURON PAYSAGES
CAP FERRET

CRÉATION & ENTRETIEN DE JARDINS

06 78 38 06 13

contact@buron-paysages-capferret.fr
www.buron-paysages-capferret.fr

DOS SANTOS José maître artisan

EUROPEINT

PEINTURE GÉNÉRALE

Vitrerie
Papier peint
Revêtement
Isolation

*Le professionnel
au service
du particulier*

21 bis rue des Mouettes
33970 CAP FERRET 05 56 03 74 01
contact@europeint.fr



LE COIN DU CMJ

LE CONSEIL MUNICIPAL DES JEUNES GARDE LE CAP

Malgré les contraintes liées à la crise sanitaire, les élus du CMJ ont réussi à mener plusieurs actions emblématiques en 2020. Ils sont mobilisés pour le programme 2021.

Normalement engagés pour deux ans, la vingtaine de jeunes qui ont été élus au CMJ en 2018 ont eu la possibilité de prolonger leur mandat d'une année supplémentaire. « *L'an dernier, COVID oblige, peu d'actions ont pu voir le jour du fait du confinement et des contraintes liées à la crise sanitaire. Mais nous avons proposé aux jeunes qui le souhaitent de poursuivre leur engagement* » explique Cannelle Binoun de la Maison de la famille. Avant le confinement, les jeunes élus ont participé à l'inauguration du skate park et ont visité le Centre de sauvegarde de la faune sauvage à Audenge géré par la Ligue de Protection des Oiseaux. Fin juillet, ils se sont retrouvés sur la plage de la Garonne, officiellement devenue « *plage sans poubelle* », afin de sensibiliser les vacanciers à l'importance de ramener leurs déchets chez eux et de faire le tri à la maison. En décembre, ils ont participé, aux côtés d'agents de l'ONF, à la plantation de 250 arbres sur la dune du Truquet, dans le cadre du plan de renouvellement des pins maritimes de cette dune.

CAP SUR 2021

Pour clore l'année 2020 sur une tonalité légère et enjouée, les jeunes du CMJ ont participé aux vœux à la population, via un petit film intégré à ceux du Maire. L'idée était que les enfants se lancent une boule de papier sur laquelle était inscrit un vœu (santé, bonheur, paix, amour, etc.) et qu'ils la déplient face caméra. « *L'expérience a été cocasse et très amusante !* » s'amuse Cannelle Binoun « *Mais au-delà de fous rires partagés en coulisse, les jeunes élus ont voulu passer un message d'espoir et d'engagement dans cette période difficile, comme une bouffée d'air pour bien commencer l'année* » ajoute-t-elle. Cette année, les jeunes du CMJ souhaiteraient organiser une collecte de couvertures, journaux et peluches, afin d'améliorer le quotidien des petits pensionnaires accueillis à la LPO [ndlr : ligue de protection des oiseaux] le temps de leur guérison. Le projet est inscrit à l'ordre du jour de leur prochain Conseil municipal.



« Ils fourmillent de projets ! »

« *Le CMJ est une occasion unique pour les jeunes de participer à la vie municipale. Nous mettons tout en œuvre afin que la situation sanitaire actuelle n'impacte pas trop leurs projets et qu'ils puissent profiter de cette opportunité qui leur est offerte, d'autant qu'ils fourmillent de projets ! Leur spontanéité, leur fraîcheur et leur créativité transparaissent dans les vœux qu'ils ont tournés. Avec le Maire, nous avons pris beaucoup de plaisir à les partager avec eux. Nous espérons que nous pourrions mener de beaux projets tous ensemble cette année* ».

Laure Martin,
Conseillère municipale
en charge du CMJ



Dans un contexte sanitaire, économique et social inédit, Lège-Cap Ferret conserve une bonne santé financière qui lui permet de faire face, de soutenir le tissu local, économique aussi bien qu'associatif, et de se projeter dans un avenir meilleur avec des investissements marquants.

LES FINANCES RÉSISTENT À LA CRISE



3 questions à

Laetitia Guignard

1^{ère} adjointe en charge des finances

Dans quel contexte ce budget 2021 s'inscrit-il ?

Il va être voté au cœur d'une pandémie qui s'accompagne d'une crise économique mondiale. Les conséquences seront durables avec de nombreux secteurs d'activité fragilisés, une aggravation du taux de chômage, une baisse de la consommation des ménages.

Même si des incertitudes majeures devraient progressivement se dissiper avec la mise à disposition de vaccins fiables, le retour à une situation économique normale prendra du temps. Sous l'impulsion de la COBAN qui dispose de la compétence « développement économique », nous continuerons d'accompagner nos entreprises locales comme nous l'avons fait en 2020, notamment avec la mise en place d'une plateforme de e-commerce, l'extension de l'occupation du domaine public ou encore le soutien aux associations.

Lège-Cap Ferret va voter un budget unique cette année, pourquoi ? Qu'est-ce que cela change ?

Nous avons fait ce choix afin de simplifier la gestion financière de la commune et de disposer d'une meilleure visibilité. En effet, l'élaboration d'un budget primitif complété en cours d'année par un budget supplémentaire s'avérait très chronophage, complexe

à analyser pour les élus et peu lisible pour les administrés. Dorénavant, l'année sera rythmée par deux temps forts : le débat d'orientation budgétaire en février, suivi du vote du budget annuel au mois d'avril. L'idée, c'est de pouvoir mobiliser nos équipes comptables sur la mise en place d'outils de suivi et de prospective.

Quels sont les principaux investissements 2021 ?

À l'image du vaste plan « France Relance » mis en œuvre par le Gouvernement, la commune intensifie sa politique d'investissements pour soutenir l'économie locale. Le plan pluri-annuel d'investissement prévoit une enveloppe d'environ 9 millions d'euros qui seront consacrés à des chantiers importants (programme de logements, création d'une École de Musique, réalisation du Carrefour d'Ignac, réfection de la place Jean Anouilh, rénovation de l'Accueil Périscolaire de l'école élémentaire de Lège, réhabilitation et extension des vestiaires du stade Louis Goubet...), aux opérations d'entretien et de maintenance courante de notre patrimoine, sans oublier la poursuite des acquisitions foncières.



Budget 2021

L'IMPACT COVID SUR LE BUDGET

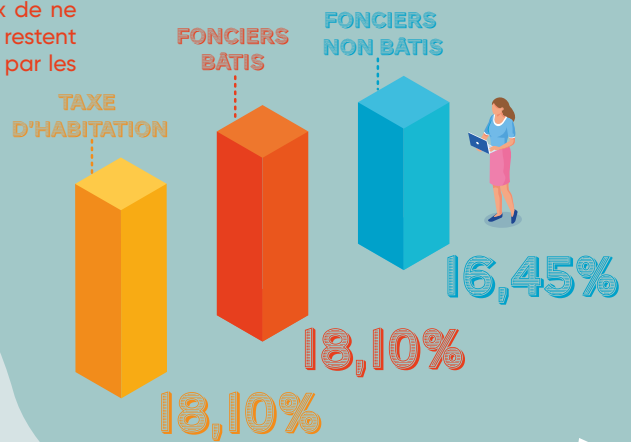


La crise sanitaire de 2020 et son corollaire, l'augmentation des charges de fonctionnement, ont impacté la capacité d'autofinancement de la Ville qui passe de **4,8 M€** en 2019 à **3,1 M€** en 2020, ce qui reste une capacité d'autofinancement importante.

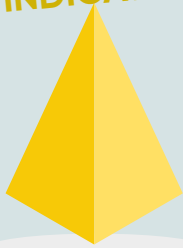
LA STABILITÉ DES TAXES LOCALES



Les taux de la fiscalité locale directe sont stables depuis 2016, et cette année encore, les élus ont fait le choix de ne pas les augmenter alors qu'ils restent bien inférieurs à ceux pratiqués par les autres communes du Bassin.



LES GRANDS INDICATEURS



Un budget municipal de

48,6 M€



pour la section de fonctionnement

pour la section d'investissement

DES EMPRUNTS RAISONNÉS

Au regard de ces indicateurs, la commune peut continuer d'emprunter au rythme régulier d'**1,1 M€/an** pour financer les équipements et travaux et continuer d'améliorer la qualité de services aux usagers.

DES FINANCES SAINES

L'encours de la dette qui mesure le niveau d'endettement de la commune reste inférieur à 1, un ratio particulièrement sain.



C'est le temps que mettrait la Ville à rembourser ses dettes si elle y consacrait l'intégralité de ses recettes. C'est un temps de recouvrement court. Il est généralement préconisé de ne pas dépasser 10 à 12 ans en capacité de désendettement. Notre commune fait donc partie des bons élèves en matière d'endettement.



DES SERVICES POUR VOUS FACILITER LA VIE

L'an dernier, la pandémie a mis un coup d'arrêt brutal à nos sorties, nos plaisirs, nos échanges... sans parler des activités professionnelles. Petit à petit, après le premier confinement, la vie a tenté de reprendre ses droits. La Ville elle aussi s'adapte et regarde droit devant : elle maintient un maximum de services et en crée même de nouveaux pour accompagner les habitants dans cette crise sans précédent. Ces services suivent deux mots d'ordre : qualité et proximité.

D'ici cet été, la Mairie sera habilitée à réaliser les cartes d'identité et les passeports. La commune avait déposé son dossier dès cet été auprès de l'État, qui l'a validé début janvier. Tous ces changements n'ont qu'un seul but : mieux vous accompagner au quotidien.

Jusqu'à présent, tout administré qui souhaitait faire une demande de pièce d'identité devait sortir de la commune, le service le plus proche étant disponible à la Mairie d'Andernos. Un déplacement pas toujours évident et des délais d'attente dépassant parfois les 3 mois. Le Maire de Lège-Cap Ferret est intervenu auprès des services de l'État pour que la commune accède à ce service public de proximité. Sa demande a été entendue, et le service Population Citoyenneté en mairie sera désormais équipé d'un dispositif de recueil permettant de délivrer passeports et cartes d'identité. À l'heure du bouclage, la commune est en attente de la date de mise à disposition du dispositif par la Préfecture qui devrait être opérationnel d'ici cet été.

PASSEPORTS ET CARTES D'IDENTITÉ : QU'EST-CE QUI CHANGE ?

Concrètement, il n'y a plus besoin de se déplacer hors de la commune pour faire réaliser ses papiers d'identité. Depuis le site www.ville-lege-capferret.fr, il suffira de prendre rendez-vous sur l'un des créneaux proposés et de venir en mairie de Lège pour déposer sa demande (avec les pièces justificatives nécessaires) ou retirer sa pièce d'identité [voir encadré horaires].

A noter :

les personnes n'étant pas en mesure de réaliser leurs démarches en ligne peuvent se faire accompagner par le service, sur demande.

800

c'est en moyenne le nombre de pièces d'identité délivrées pour la Presqu'île chaque année.



Pour mieux vous accueillir

le service Population citoyenneté est désormais installé au Cube, situé à l'arrière de l'Hôtel de Ville, et aménagera ses horaires d'ouverture :

- les lundi, mardi & jeudi : 9h-12h/14h-17h
- le mercredi : 9h-12h/14h-19h
- le vendredi : 9h-12h/14h-16h

LA POSTE FERME, L'AGENCE POSTALE COMMUNALE OUVRE

La baisse d'activité, aggravée par la pandémie, pousse la Poste à fermer son bureau du Cap Ferret. La mairie a conclu un accord avec le groupe : des agents municipaux assureront la continuité de ce service public essentiel dans une agence postale communale, qui ouvrira ses portes au sein de la mairie annexe du village.



Le bureau de poste situé au 11 rue de la Poste, au Cap Ferret, a perdu 35% de ses clients depuis 2016. La crise sanitaire a accéléré ce phénomène et confirmé la place du digital dans notre quotidien.

Le groupe historique français a donc décidé de fermer son bureau au 1^{er} juin, malgré les arguments défendus par la Ville. « Il était inimaginable de passer la saison sans ce service de proximité » indique Philippe de Gonneville. « S'il disparaissait, le bureau de poste le plus proche se trouverait à Claouey, soit à 15 kilomètres au Nord, avec les conditions de circulation difficiles que l'on connaît. » Le Maire a donc trouvé une solution, sous la forme d'un accord avec la direction de la Poste. L'objectif : garantir aux habitants du Cap Ferret la continuité d'un certain nombre de produits et services postaux jugés essentiels. « Nous avons souhaité que le bureau reste dans le village, qu'il soit accessible à l'année et propose un accompagnement de proximité. Il ouvrira dans l'annexe de la mairie dès le 1^{er} juin, pour que les usagers ne subissent aucune interruption de service » explique le premier édile.

LE SERVICE PUBLIC CONTINUE !

Avec ce passage de relai, la Poste transfère à la Ville une bonne partie de ses missions. Ainsi, dans l'agence communale tenue par deux employés de mairie formés par La Poste, les habitants pourront faire affranchir lettres et colis, acheter des timbres, des enveloppes, obtenir des produits et services de téléphonie mobile (cartes téléphoniques, etc) et même consulter des comptes bancaires « La Poste » ou effectuer des démarches administratives via l'installation d'un îlot numérique. Des retraits en espèces seront possibles, même si l'agence communale ne pourra pas proposer d'opérations financières plus poussées. En contrepartie de cette prise de compétence par la mairie, la Poste fournit et entretient le mobilier et le matériel nécessaire et verse une indemnité partiellement compensatrice à la commune. Avec ce nouveau service, la Mairie du Cap Ferret conservera plus que jamais ses missions de proximité d'accueil et d'aide aux administrés.



« Il était impensable de priver les habitants de ces services de proximité à visage humain. Nous avons donc trouvé une solution. »

Philippe de Gonneville,
Maire de Lège-Cap Ferret

Repère

La Poste peut confier ses bureaux à des agents communaux depuis 2000. Les commerçants peuvent aussi tenir un "relais poste" depuis 2003. C'est le cas au Canon depuis la fermeture du bureau de poste en 2019.

Fin 2014, on comptait 5 438 agences postales communales gérées par les mairies et 2061 relais-postes en partenariat avec des commerçants locaux.

LE CCAS FACE AUX CONSÉQUENCES DE LA PANDÉMIE



3 questions à
Marie Delmas-Guiraut
Adjointe aux Affaires Sociales

Quel impact la crise sanitaire que nous traversons a-t-elle sur le CCAS ?

« Depuis plusieurs mois, nous accueillons un public qui, jusqu'à présent, ne faisait pas appel à nous. Je pense en particulier à de jeunes ménages, avec des enfants, dont les secteurs d'activités ont été touchés de plein fouet par la crise du Covid. Des restaurateurs, dont les établissements sont fermés depuis plusieurs mois, ou des dirigeants de TPE qui ont dû mettre la clef sous la porte. Les jeunes, les étudiants subissent aussi les effets néfastes de cette crise. »

Comment y faire face ?

« Il était indispensable de réagir rapidement : nous nous sommes adaptés pour proposer des aides appropriées aux habitants impactés. Ce soutien – sous condition de ressources – prend la forme de coups de pouce financiers, sur-mesure, qui doivent permettre de soulager ces personnes : pour payer une facture, prendre en charge un loyer, acheter un équipement informatique indispensable... Les jeunes peuvent bénéficier d'un accompagnement spécifique dans le cadre du dispositif "Allocations mensuelles jeunes" ou d'une aide à la mobilité par exemple. »

Comment savoir si on peut bénéficier d'une aide ?

« La condition indispensable est de résider sur la commune ou d'y avoir sa famille, quand on est jeune. Il ne faut pas hésiter à pousser la porte du CCAS : pour chaque besoin, nous tentons de trouver une solution. Ces aides sont financées grâce au partenariat avec le Comité d'Entraide. Nous sommes là pour les coups durs comme pour les coups de pouce. »



LE CCAS AIDE AUSSI LES AIDANTS

Accompagner un proche atteint de la maladie d'Alzheimer ou de troubles apparentés est une mission éreintante. Le CCAS, en lien avec l'Association « Ne m'oubliez pas », la Plateforme Territoriale d'Appui, et l'ADMR peuvent apporter un soutien aux aidants. L'objectif de cette aide est de lutter contre l'isolement et favoriser le lien social des aidants. Plusieurs actions ont été mises en place pour :

PARLER : des groupes de paroles permettent aux aidants de se questionner et d'analyser leur situation avec l'aide d'un professionnel.

ACCOMPAGNER : les aidants sont épaulés dans leur projet de maintien à domicile et sensibilisés sur la nécessité de prendre soin d'eux-mêmes et de leur santé.

ÉCHANGER : le CCAS leur propose un relais à domicile pour qu'ils puissent dégager du temps et participer aux temps d'échange.

L'intégralité de l'action est financée par le Département de la Gironde. La séance et la prise en charge au domicile par l'ADMR sont entièrement gratuites pour les aidants (hors frais d'adhésion fixés à 10€/an).

POUR RENSEIGNEMENTS ET INSCRIPTIONS,
contactez le CCAS au 05.57.56.40.55



LE POINT SUR LE CENTRE DE VACCINATION



3 questions à

Alain Bordeloup
Adjoint au Maire et Médecin,
chargé du suivi de la crise sanitaire

« NOUS FACILITONS L'ACCÈS DE NOS HABITANTS À LA VACCINATION »

Qu'est ce qui avait motivé la demande d'accueillir un centre de vaccination sur la presqu'île ?

Tout d'abord, c'était dans la suite logique des dépistages gratuits sur la commune cet été. Accueillir le centre, c'était rendre un nouveau service à la population. Lège-Cap Ferret avait sa carte à jouer. Nous avons d'ailleurs été les premiers à nous positionner auprès de l'Agence Régionale de Santé et disposions d'un très bon dossier. Finalement, c'est à Arès qu'il se situe, dans une salle municipale à proximité de la polyclinique Wallerstein où seront stockés les vaccins.

Depuis quand le centre est-il effectif ?

Il est officiellement ouvert depuis le jeudi 4 mars. Les rendez-vous se calent au fur et à mesure, en fonction de la disponibilité des vaccins.

Lège-Cap Ferret est-elle active dans cette campagne de vaccination locale ?

Nous sommes bien évidemment solidaires de la ville d'Arès pour faciliter l'accès de nos habitants à la vaccination. Nous venons en appui logistique au centre de vaccination en mettant à disposition des agents municipaux ainsi que du matériel informatique. Nous accompagnons les habitants peu familiers d'internet dans la prise de rendez-vous et prenons aussi en charge le transport des citoyens qui ne peuvent pas se déplacer jusqu'au centre, en coopération avec la COBAN. Depuis le 4 mars, les résidents d'EHPAD, les personnes âgées de plus de 75 ans et à risque sont les premiers à se faire vacciner, avant que la liste ne s'élargisse et que les vaccins unidoses n'arrivent dans les cabinets médicaux du territoire. Nous mettons tous les moyens en œuvre pour que nos habitants puissent avoir accès aux vaccins, dans le cadre donné par l'État, et dans les meilleures conditions possibles.

+ D'INFOS

« vaccination » sur <http://www.ville-lege-capferret.fr/actualites/covid-19-informations-et-mesures/>

Depuis plusieurs mois, confinement et couvre-feu complexifient les déplacements des consommateurs, limitent les échanges économiques et forcent au repli sur soi. Toutefois, cette situation est un test grandeur nature pour les circuits courts alimentaires. Une tendance qui s'intensifie aussi sur la Presqu'île. Rencontre avec *Les Paniers de la Presqu'île* et *La ruche qui dit oui* : deux initiatives qui rapprochent le producteur local du consommateur pour lui offrir des produits frais et de saison.



CIRCUITS-COURTS, LA TENDANCE S'INSTALLE SUR LA PRESQU'ÎLE

Quelques clics pour consommer local

- À défaut de savourer des bons petits plats en terrasse, faites-vous plaisir avec des plats à emporter ! Les restaurateurs qui proposent ce service sont référencés sur l'annuaire des entreprises et commerces de la Ville :

<http://www.ville-lege-capferret.fr/demarches-et-infos-pratiques/les-acteurs-de-la-presquile/annuaire-des-professionnels/>



Céline Printemps

Fondatrice des Paniers de la Presqu'île

« J'ai fait ma sélection et j'en fait profiter les clients »

Je suis végétarienne et quand je suis arrivée sur la Presqu'île, j'ai eu du mal à trouver des producteurs locaux en bio. Ici, le prix du terrain rend très difficile l'installation de maraîchers. Alors j'ai multiplié les recherches sur internet et j'ai fini par me déplacer pour sillonner la Gironde pour trouver les meilleurs producteurs de fruits et légumes, avec mon propre cahier des charges, plutôt sévère : du bio avant tout, sinon des produits issus de l'agriculture raisonnée. Au fil du temps, des amis m'ont demandé de leur rapporter des paniers. Je me suis dit que ce que je faisais pour mes proches, je pouvais le réaliser à plus grande échelle. J'ai donc créé les Paniers de la Presqu'île en 2020.

« Avec le confinement, j'ai développé la livraison »

On commande le lundi au plus tard sur mon site internet, ou par téléphone ou par sms l'un des trois paniers proposés, de 15 euros à 28 euros selon la quantité et la variété des produits (légumes, fruits, œufs...). Ensuite, les clients viennent récupérer leur sélection à Lège, Claouey ou au Cap Ferret. Ma clientèle est purement locale. Avec le confinement, j'ai aussi développé la livraison gratuite à domicile.

« C'est l'occasion de changer ses habitudes alimentaires »

Avec un réseau de 8 producteurs sur le territoire, je peux jouer la variété : je ne propose jamais le même panier d'une semaine sur l'autre. Les fruits et légumes sont de saison et mes paniers sont autant de propositions qui permettent au consommateur de changer ses habitudes, de découvrir des aliments et même des recettes, puisque j'en édite chaque semaine sur mon site. Pour la planète, je n'utilise aucun emballage et je prête les sacs réutilisables !



Les paniers de la presqu'île

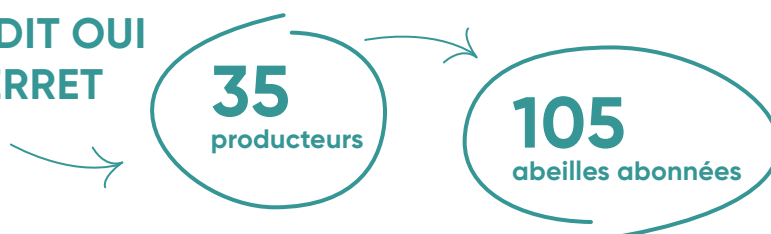
LESPANIERSDDELAPRESQUILE.FR



Jean-Paul Ligoule

Responsable de la ruche qui dit oui, à Lège-Cap Ferret

LA RUCHE QUI DIT OUI À LÈGE-CAP FERRET



« Mangez juste et sain »

« La ruche qui dit oui » existe depuis dix ans. Cette plateforme internet de conception 100% française permet aux membres de ses 800 ruches de commander puis d'acheter des produits locaux principalement alimentaires comme les fruits, les légumes, les poissons, les viandes, les volailles et des fromages... Du bio, du fermier, du raisonné. Notre credo c'est : « *mangez juste et sain* ».

« Les abeilles échantent avec les producteurs »

La ruche de Lège-Cap Ferret est ouverte depuis le 24 février à Cap Golf, domaine du Four. Pour commander, il faut d'abord s'enregistrer sur le site internet. Ensuite, chaque abeille reçoit par mail un catalogue. Il évolue chaque semaine. On a 5 jours pour sélectionner ses aliments, que l'on vient chercher le mercredi entre 16h30 et 17h45 (en période de couvre-feu). C'est alors l'occasion de rencontrer les producteurs qui aiment parler de leur métier.

« Les circuits courts c'est un plus »

Tout le monde est gagnant : les consommateurs trouvent des produits frais et sains près de chez eux. La vente se fait toujours, même s'il y a très peu de commandes. Ce sont les producteurs qui fixent leurs tarifs sur lesquels la Ruche prend 20 % du HT.

On fait travailler des professionnels de la commune (pêcheur, boulanger...) mais on doit aussi faire venir des producteurs extérieurs, car sur la Presqu'île, on est à la fois près et loin de tout ! Les circuits courts, c'est un plus : ça n'empêche pas les gens de continuer leurs achats sur la commune. »



DÉBROUSSAILLEMENT OBLIGATOIRE : LA MAIRIE DONNE L'EXEMPLE

Dans le précédent numéro de Presqu'île, nous abordions l'obligation légale de débroussaillage. En prévision des risques d'incendies printaniers et pour donner un exemple visible de débroussaillage « paysager », les services techniques de la mairie et la DFCI sont intervenus sur deux parcelles municipales test, à Claouey et à la Vigne. La Mairie a également lancé une campagne de sensibilisation auprès des riverains concernés, en coopération avec le SDIS, la DFCI et l'ONF.



« À Lège-Cap Ferret, commune recouverte à 75 % par la forêt, entretenir la végétation autour des habitations est non seulement obligatoire, mais surtout primordial afin de limiter les risques d'incendie, leur violence, et pour faciliter le passage des secours »

résume Evelyne Dupuy,
Adjointe à la Sécurité.

Cependant, débroussailler ne s'improvise pas. « Trop souvent, on confond défrichage et débroussaillage » regrette André Despujols, responsable du service espaces verts de la commune. « Quand on défriche on rase les végétaux, on fait place nette. Au contraire, dans le cas d'un débroussaillage, tout est affaire de subtilité : on doit réduire la densité de la végétation horizontalement et verticalement dans une bande de 50 mètres en forêt, au-delà des limites de son habitation et avec l'accord du propriétaire forestier. Pas question de passer le gyrobroyeur sur un semis de petits pins par exemple ! ».



Parce qu'un exemple visuel est plus explicite qu'un texte de loi, la Mairie a décidé de procéder sans attendre au débroussaillage de deux parcelles test : la première est située sur la dune qui jouxte le Camping des Pastourelles, à Claouey, tandis que la seconde se trouve à La Vigne autour du rond point de l'Herbe.

Après

Avec l'appui de la DFCI, les services techniques sont intervenus sur la parcelle avec parcimonie : les plus beaux sujets (arbousiers, etc) ont été conservés, pas un arbre n'a été coupé, et ils ont évité de procéder à un débroussaillage en ligne, inesthétique.

CE QU'IL FAUT FAIRE

Avant

Sur cette parcelle, la végétation est trop dense pour que les camions de pompiers puissent avancer. La profusion des acacias, des arbousiers et des chablis de troncs à terre rendrait même impossible le passage du tuyau de la lance. Les hommes du feu ne pourraient combattre l'incendie et devraient s'en tenir à la protection des maisons.



CE QU'IL NE FAUT PAS FAIRE



Débroussailler,
ce n'est
ni défricher,
ni déboiser

AU PRINTEMPS, LE RISQUE D'INCENDIE EST RÉEL !

Propriétaires, votre terrain est situé à moins de 200 mètres d'un bois ou d'une forêt ?

Vous avez l'obligation de débroussailler. Dans ce cas, les deux parcelles test de Claouey et la Vigne peuvent vous inspirer. Pour toute information réglementaire et les bons gestes du débroussaillage :

<https://www.dfcj-aquitaine.fr/je-suis-un-particulier/autour-de-la-maison/debroussaillage>

Pour plus d'informations, vous pouvez également contacter le service espaces verts de la Ville au 05 56 60 02 23 et consulter sur le site de la Ville.

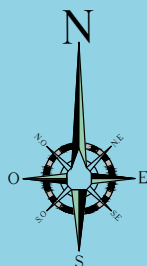
Ne jouez pas avec le feu :

N'attendez pas pour effectuer ces travaux obligatoires. N'hésitez pas à mutualiser ces travaux avec vos voisins et à solliciter un professionnel qualifié.

Rappel

En cas de non respect des obligations légales de débroussaillage (OLD) l'amende peut aller de 30 €/m², à une astreinte journalière de 30 à 75 €/jour/ha.

JEAN-LOUIS SALANDIN
Géomètre conseil



Droit de l'urbanisme
Assistance et suivi de dossiers
Montage d'opérations
Topographie
Plans d'intérieur
Plans de façade

jlsalandin@gmail.com
06 51 88 89 33
3, rue des arbusiers
33970 Cap Ferret



CAP.SERVICES.TP

Terrassement - Travaux public
Démolition - Dessouchage
Chemin d'accès

Franck ANTIGNY
33950 Lège Cap Ferret
06 30 52 24 03
f.antigny@capservices-tp.com



A | E | 2 | M



MICHAËL MOREAU

06 23 64 08 09

LEGE CAP FERRET

· ARTISAN ÉLECTRICIEN ·



SARL

THIBAUT PEREIRA
REALISATIONS BOIS

07 50 67 78 89

- OSSATURE BOIS
- AGRANDISSEMENT
- RÉNOVATION
- TERRASSE
- CLÔTURE
- PARQUET

7j-7



Interventions sur
le Nord Bassin

Sarl Pazat entreprise

ÉLECTRICITÉ GÉNÉRALE

Automatisme de portail
Antennes
Alarme /vidéosurveillance
Domotique

Remise aux normes
Diagnostic électrique
Dépannage
Toutes installations

06 26 28 79 07



2, allée de la Chapelle - Piraillan - 33950 Lège-Cap Ferret
robin.pazat@wanadoo.fr - www.pazat-electricite.fr



Charpente traditionnelle
Ossature bois
Couverture - Zinguerie

2, Au Verrier, 33190 Camiran
Tél. 06 10 02 67 95
j.carpenet@wanadoo.fr

11, av. des dunes, 33950 Claouey
Tél. 05 57 17 59 33
Tél. 06 16 44 56 43

BRICORAMA

Cap Ferret

BRICOLAGE / JARDINAGE
ÉQUIPEMENT
DE LA MAISON

30 rue des Goélands
33970 Cap Ferret

05 56 60 62 45



ENTREPRISE
MARQUET

Bâtiment : conception réalisation

NEUF & RÉNOVATION

ISOLATION
AGRANDISSEMENT
AMÉNAGEMENT

MAISON OSSATURE BOIS

Bardage
Isolation (*intérieur, extérieur, combles*)
Menuiserie - Parquets
Caillebotis - Terrasses
Clôture

06 68 77 10 11 - 05 56 03 70 10
entreprise.marquet33@gmail.com
9, av. du rond-point d'Arguin - L'Herbe
33950 LÈGE-CAP FERRET

COLLECTE DES DÉCHETS : LE NOUVEAU MODE D'EMPLOI

Après l'extension des consignes de tri sélectif, la COBAN fait évoluer certaines de ces collectes pour mieux cibler les passages des camions-bennes, économiser les kilomètres et diminuer ses émissions de gaz à effet de serre. Depuis le 1^{er} février dernier, et l'arrivée d'un nouveau prestataire, l'organisation ainsi que les jours de collecte ont évolué dans certains des 6 secteurs de la commune. Pourquoi ? Comment ? Ce qui change pour vous ? On vous explique tout !

Parce que le meilleur déchet reste celui qu'on ne produit pas, la Ville de Lège-Cap Ferret travaille aussi avec la COBAN sur la réduction des déchets.

5 flux de collectes distincts sont désormais proposés en porte à porte aux habitants de la commune :

↳ Ce qui ne change pas ↳ Ce qui change

1. La collecte des emballages et papiers recyclables



La fréquence de collecte reste inchangée, une fois par semaine toute l'année. Si besoin et notamment suite à l'extension des consignes de tri à tous les emballages, les usagers peuvent demander à changer la contenance de leur bac.

2. La collecte du verre



La fréquence de collecte reste inchangée, une fois par mois toute l'année, une fois par semaine en juillet et août.

Suppression des poubelles de mer

Peu utilisées par les navigateurs du Bassin, génératrices de nuisances et d'accidents, les poubelles de mer disparaissent. En contrepartie, la COBAN axera ses actions sur la gestion et le recyclage des déchets ramenés à terre par les plaisanciers.

3. La collecte des ordures ménagères



La fréquence de collecte sera bihebdomadaire (2x/semaine) des vacances de printemps à la fin septembre, y compris en juillet et août. Elle restera hebdomadaire le reste de l'année.

4. La collecte des déchets verts

De mars à novembre inclus, la fréquence de collecte devient bimensuelle et sur inscription. Le service s'interrompt pendant les mois d'hiver, sauf dans les déchèteries. Les déchets verts doivent être conditionnés dans des bacs verts, normés NF EN 840 permettant la levée mécanique et d'un volume maximum de 240 litres. L'acquisition du bac vert reste à la charge de l'usager.

5. Un nouveau service : la collecte des encombrants

Cette nouvelle collecte en porte-à-porte est proposée une fois par trimestre (en mars, juin, septembre et décembre) sur inscription préalable (volume maximum d'1 m³). Pour s'adapter aux flux et harmoniser les services rendus sur l'ensemble de son territoire, la COBAN généralise les inscriptions pour les collectes d'appoint (déchets verts et encombrants).



À l'initiative de la Ville et suite au succès du test de cet automne, la déchèterie temporaire de la Vigne sera ouverte du 5 mars au 24 avril, chaque vendredi et samedi de 10h à 18h, pour les déchets verts des particuliers.

Pour les inscriptions aux collectes de déchets verts et des encombrants 2 possibilités :

- soit depuis le Numéro Vert **0 805 011 905** pour ces 2 flux
- soit par le biais de 2 liens sur le site de la COBAN :
<http://www.germerdesdechets.fr/COBAN/inscription-dechets-verts/>
<http://www.germerdesdechets.fr/COBAN/inscription-encombrants/>



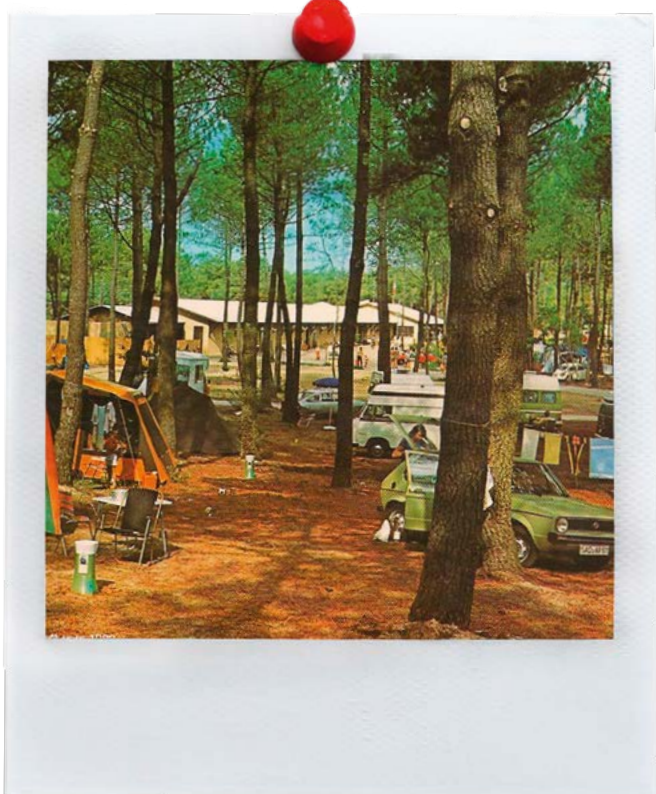
IL CRÉE UN SITE POUR SE SOUVENIR DU FERRET D'AVANT



Le Légeois François Bisch propose une balade historique et virtuelle de la Presqu'île sur son site internet Ferret d'Avant. Portrait d'un véritable féru d'histoire locale.



C'est enfant que François Bisch découvre le Bassin. « Comme beaucoup de Bordelais, nous y passions nos vacances. Nous logions alors à l'hôtel de la ligue de l'enseignement situé en bordure d'océan, avant de trouver un logement et de nous y installer à l'année » se souvient-il. L'été, le jeune homme travaille dans les restaurants du coin, notamment à L'Escale et Chez Hortense, où il découvre les cartes postales anciennes, rencontre des aînés avec qui les commenter, et commence à les collectionner. Contraint de quitter le Bassin pour le travail, François Bisch est revenu s'y installer il y a cinq ans. « En parcourant le coin, je me suis rendu compte qu'il avait beaucoup changé. Par endroit, je ne reconnaissais plus rien ! J'ai eu envie de garder une trace de ce qui disparaissait ». À partir de son stock de cartes postales qui en compte alors plus de 600, il décide de créer une carte interactive. Un outil très pratique pour pointer, au mètre près, les endroits figurant en photo... et voir ce qu'ils sont devenus. « Pour m'y aider, j'ai commencé à constituer une base de données photo des villas anciennes de la Presqu'île ».



UNE COURSE CONTRE LA MONTRE

Voilà maintenant deux ans que François Bisch arpente la commune à ses heures perdues. « Je prends chaque villa en photo et je note ses coordonnées GPS. J'estime que j'en suis à la moitié. C'est une véritable course contre la montre, car chaque nouvelle destruction et chaque nouvelle rénovation font disparaître les traces du passé » se désole l'historien amateur qui tient pourtant à préciser qu'il n'est pas nostalgique. « Je ne fais pas ça parce que je trouve que c'était mieux avant. Ce qui m'intéresse, c'est de conserver des témoignages du passé ». Un travail titanesque, puisque le Légeois effectue ensuite des recherches, afin de retracer l'historique des lieux. Il pousse régulièrement la porte des archives municipales, où il partage ses trouvailles. « Les archivistes scannent mes cartes postales pour leur base de données et en échange me font bénéficier de leurs techniques d'investigation professionnelles ». François Bisch peut également compter sur le soutien de nombreux contributeurs, qui identifient les cartes postales mises en ligne, désormais au nombre de 1700, et lui en apportent de nouvelles. Non content de recenser toutes les villas anciennes de la Presqu'île, le collectionneur s'est attaqué récemment aux cabanes de vendeurs d'huîtres. Une façon pour lui de soutenir les circuits courts en cette période difficile.

WWW.FERRETD'AVANT.COM

photos issus du site internet



LES ASSOCIATIONS VEULENT TENIR BON

À l'arrêt ou en sourdine pour certaines, en plein boom pour quelques unes, dans le flou pour la plupart, les associations ne lâchent rien et surtout pas le lien social qu'elles ont si bien tissé dans le monde d'avant. Les bénévoles sont restés à leur poste et toujours disponibles. Leurs salariés ont été protégés. Celles qui le peuvent s'adaptent et réinventent le présent, les autres font le dos rond en attendant des jours meilleurs. Rencontres.

TENNIS CÔTÉ COURS EXTÉRIEURS

Depuis des mois, l'école de tennis évolue au fil des protocoles : ouverte, fermée, en extérieur, seulement pour les jeunes... Il faut s'adapter en permanence. « Les cours ont lieu par intermittence et quand ils sont interdits, les moniteurs sont au chômage partiel », explique Marie-Annick Lesca, la Présidente du club. « Mais heureusement, nos terrains extérieurs nous permettent de conserver une activité, voire une activité certaine dès qu'il fait beau le week-end, pendant les vacances, mais aussi pendant la semaine, avec des joueurs qui font une pause sportive dans leur journée de télétravail.

Aujourd'hui, la trésorerie tient le coup, nos partenaires nous suivent, la Mairie est en soutien. En revanche, la gestion est un casse-tête. Il faut que le club soit toujours entretenu et en parfait état de fonctionnement. Les bénévoles font beaucoup d'heures pour maintenir la dynamique et accueillir au mieux le public. »

UNE ANNÉE SOMBRE POUR LE CLUB LOISIRS

Avec une moyenne d'âge qui rend plus vulnérable face aux virus, l'association Club Loisirs a reporté l'ensemble de ses manifestations 2020, comme la balade en calèche ou la visite d'une ferme lot-et-garonnaise à qui l'association a pu néanmoins commander des colis gourmands avant les fêtes. « Nous ne sommes pas une génération virtuelle », reconnaît Monique Gonzalez, la présidente du club. « Nous n'utilisons pas les réseaux sociaux pour communiquer. Pour maintenir un lien, nous avons fait une lettre à nos adhérents en janvier et, si l'horizon s'éclaircit, nous en enverrons une autre au printemps. »

LE SURF PROFITE DE LA VAGUE

Sur une saison qui va d'avril à novembre et avec la mer pour terrain de jeu, les restrictions sanitaires ont été un peu moins pesantes que pour les sports en salle : « Avec 450 adhérents, nous avons fait une très belle saison 2020 », se réjouit Xavier Bernard, responsable du Surf club de la Presqu'île. « La demande très forte nous a permis de faire travailler tous nos moniteurs. Nous avons même dû refuser du monde. Pour autant, nous avons tenu à instaurer des protocoles rassurants : pour les cours, nous n'avons pris que 4 élèves par moniteur même si nous avions droit à 8. Dans le club, le masque est obligatoire, on se lave les mains et des sens de circulation ont été créés. Les enfants ont parfaitement intégré les règles, c'est plus long pour les adultes ! »

En 2020, le club a aussi vu aboutir le travail initié depuis plusieurs années pour accueillir des personnes porteuses de handicap : « En partenariat avec l'hôpital Charles Perrens, nous allons leur dédier une section avec des créneaux et horaires adaptés. » Avec optimisme mais sans beaucoup de visibilité, la saison prochaine devrait commencer en mai.



ON BRIDGE SUR LE WEB

Avec 160 adhérents et une équipe entièrement bénévole, le club a été ouvert à chaque fois que c'était possible, de juin à novembre notamment « avec tous les gestes barrières préconisés par la Fédération », indique Sonia Raison, la Présidente : « des tables élargies, du gel entre chaque donne, des déplacements interdits, des manipulations réduites. » Depuis novembre, finies les parties autour d'une même table : « C'est un peu triste de ne pas se voir, surtout pour les personnes qui sont seules. Mais nous avons organisé des tournois privés sur un site spécialisé et allons adhérer à une plate-forme de real bridge qui donne la possibilité de voir et d'entendre son partenaire ainsi que les autres personnes à la table. C'est plutôt sympa en attendant de se retrouver. »

« UNE BANQUE DE CV DES BÉNÉVOLES ET UNE NOUVELLE RUBRIQUE SUR LE SITE WEB »

« Très à l'écoute des associations que nous recevons tous les jours pour parler de la situation actuelle et les accompagner vers l'avenir, nous allons mettre en ligne une nouvelle page sur le site web de la ville sur laquelle nous publierons et partagerons l'actualité des associations et diffuserons régulièrement des portraits ou reportages pour présenter leurs activités et les mettre en avant. Nous collectons les propositions de bénévolats au bureau des associations, puis les orientons vers les associations et les clubs en fonction de leurs envies et de leurs compétences. La générosité ne faiblit pas malgré la pandémie ! »

Alain Pinchedez, Adjoint à la vie associative

TOUS AU LONGE CÔTE !

C'est une des associations sur laquelle la crise a eu le moins de prise ! « Nous avons perdu 30 licenciés pour qui il a été difficile de venir jusqu'ici », explique Olivier Chefneux, le Président du club « mais nous en avons gagné 31, habitant le grand Bordeaux, le Bassin, le Médoc ou pour la majorité à proximité. Avec 143 adhérents de 13 à 76 ans en moins de 3 ans, l'engouement pour le longe côte ne se dément pas ! »

Après une fermeture en novembre et décembre, l'association a repris ses marches mi-janvier en se dotant d'un protocole sanitaire adapté : le masque jusqu'à la plage, des départs toutes les 3 minutes par groupe de 6 personnes, des arrivées échelonnées et la désinfection du matériel collectif (bouée, téléphone, gilets...). « Notre équipe entièrement bénévole prépare aussi la création d'une section pour la marche nordique et l'organisation de critères locaux. » En attendant, le club vient d'être désigné par la Fédération pour organiser, si possible, le championnat de Nouvelle-Aquitaine le 24 avril prochain à Carcans-Maubuisson. On croise les doigts !

LA GYM EN STAND-BY, MAIS TOUJOURS VOLONTAIRE !

Le bilan de l'année 2020/2021 est léger : 15 jours d'ouverture en octobre... « En salle, avec beaucoup de matériel, notre activité n'est pas covid-compatible », reconnaît Carine Cousta, la Trésorière de l'association. « Quant à la dématérialiser, il y a déjà beaucoup d'offres sur Internet et, pour nous, la raison d'être de l'association est l'interactivité, le faire-ensemble et la richesse du relationnel. Mais on garde le moral et le lien avec nos adhérents, on reste à l'écoute et solidaire de toute notre équipe salariée qu'une trésorerie saine permet de rémunérer presque normalement. Nous continuerons à prendre soin les uns des autres jusqu'à ce que l'étau se desserre. »

MERCI AU LIONS CLUB !

Dans le cadre de sa mission « handicap », le Lions Club vient d'offrir à la Ville des panneaux « Si tu prends ma place, prends aussi mon handicap ». Ils sont installés à des endroits stratégiques pour rappeler aux automobilistes qu'il faut respecter les places de parking réservées aux personnes porteuses de handicap.



CAP LANGUE, UN PEU RÉDUITE AU SILENCE...

L'association a fortement réduit son activité en raison de la pandémie. « À la rentrée, il y a eu très peu de renouvellement car les adhérents craignaient - à juste titre - un reconfinement », se désole Lucile Mesnard-Rios, la Présidente. « Nous avons proposé de maintenir les cours d'espagnol en distanciel et avons réussi à garder 2 petits groupes sur 4. »

Une solution que les enseignants d'anglais n'ont pas souhaité proposer, notamment aux enfants. « Les activités en relation avec la mairie (EMA - école multi-activités et Ciné-club) n'ont pas pu démarrer non plus. Nos profs sont auto-entrepreneurs et ont donc eu la possibilité de demander les aides de l'État pour compenser leur baisse de revenus. » Pas de reprise prévue d'ici l'été, chacun se prépare pour la rentrée prochaine.

Agencement sur mesure - Cuisine - Dressing - Placard

Cap ...
Cuisine

20 Route de Bordeaux
Petit Piquey
33950 LEGE CAP FERRET

147 avenue d'Eysines
Face au Parc Bordelais
33110 LE BOUSCAT - BORDEAUX

05 57 70 45 37

05 56 08 18 18

capcuisine.fr



SARL PLAZA JPC

Menuisier
Poseur

facebook PLAZA JPC Menuisier poseur

05 56 26 15 62
06 81 59 39 19

33950 LEGE CAP FERRET

plazajpc@orange.fr



CAP SANTÉ 33

SPÉCIALISTE DU MAINTIEN À DOMICILE
LOCATION - S.A.V.
VENTE DE MATÉRIEL MÉDICAL



07 88 78 35 58

9 RUE DE LA PRAYA - 33950 LEGE CAP FERRET



B MIX
Menuiseries - Stores - Pergolas

LES SPÉCIALISTES À VOTRE SERVICE

Vente, installation neuf et rénovation :
Pergolas • Volets • Stores • Menuiseries

31, rue des Goélands - 33970 Cap Ferret
05 56 03 80 71 contact@bmix.fr

184, avenue du Mal Leclerc - 33130 Bègles
05 56 86 96 03 www.bmix.fr

Atelier Lavillenie Architectes



1, av. des Hirondelles
BP 21 - LES JACQUETS
tél. : 05 56 03 69 12
fax : 05 56 03 69 11
michel.lavillenie@orange.fr

Menuiserie

PIONNEAU

Artisan Poseur

Parc d'Entreprises - 9 rue Duquesne - 33950 Lège

05 56 60 31 54 - 06 62 88 53 86

www.hs-rock.com

CONSTRUCTION OSSATURE BOIS
Aménagement - Intérieur - Extérieur

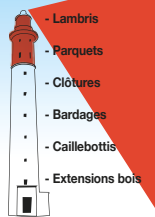


Bati Bois

B.P 54 - 33970 Cap Ferret

06 85 53 61 10

www.bati-bois-33.com



A la Bonne Franquette
Et Cuisade

HUITRES ET FRUITS DE MER À EMPORTER OU À DÉGUSTER SUR PLACE

05 56 60 72 06

port de Claouey, Lège-Cap-Ferret
huitrelabonnefranquette@orange.fr

A la bonne
franquette
Claouey





RETOUR DU MOIS DE LA NATURE !

Il avait dû être annulé l'année dernière pour cause de confinement, mais la nature a repris ses droits et retrouvé son mois ! Pendant les vacances de printemps, sous la forme de sorties découverte compatibles avec un strict protocole : immersion en pleine nature !

Crise sanitaire oblige, les sites pleinement nature sont à l'honneur du mois de la Nature 2021. Au programme et dans le respect des gestes barrière : découverte d'une forêt d'exception, ramassage des déchets avec l'ONF, lecture de paysage avec le Parc Naturel Marin, sorties au Lac de Bénédicte et au Marais des Agaçats avec le SIAEBVELG (syndicat intercommunal des lacs médocains) et sorties menées par Cap Termer pour découvrir la faune et la flore à la réserve des prés salés. Les guides nature de la commune assureront des visites des Réservoirs de Pirailan et du Parc du Phare.

Pour cette édition 100% en extérieur, la Ville a dû s'adapter aux évolutions du contexte sanitaire. Elle a renoncé à ses projets d'expositions et d'animations en intérieur pour se concentrer sur des expériences au cœur des trésors naturels. Les partenaires pourront ainsi faire découvrir ces richesses souvent mal connues, et faire partager leur passion.



**« Nous avons invité ceux
que la Nature inspire »**

« Quand la nature sauvage devient une muse, elle inspire aussi bien les botanistes ou les amateurs d'insectes que les aquarellistes, photographes et poètes. Ce sont ces passionnés, des professionnels, des amateurs que nous avons invités cette année à faire partager leur perception, leur émotion et leur façon de célébrer la Nature. »

Catherine Guillerm,

Adjointe au Maire déléguée à l'environnement



**TOUT LE PROGRAMME SUR LE SITE DE LA VILLE,
RUBRIQUE AGENDA : <http://www.ville-lege-capferret.fr/>**





Retour sur la saison à la cabane du résinier

Réaménagée il y a un an, la cabane du résinier a pu accueillir de nombreux visiteurs la saison dernière : « des touristes, des classes, des amoureux du Bassin... Et leurs retours sont très bons », se réjouit Catherine Guillerm. « En plus des balades avec Manon, notre guide naturaliste, ils apprécient cet espace pédagogique et ludique qui leur permet de mieux comprendre l'environnement si spécifique des près-salés. » La Cabane du résinier a profité de cet hiver pour finaliser les petits aménagements, poser une photo aérienne au sol et compléter les activités pédagogiques et interactives, notamment pour le jeune public. La réouverture est attendue dès que la situation sanitaire le permettra.



Printemps :

**la biodiversité au jardin avec
André Despujols, responsable
du service des espaces verts**

« Avant l'arrivée du printemps, c'est le moment de préparer son terrain si l'on veut y semer du gazon. Il est temps aussi de débroussailler les haies, les acacias, les ronces et de tailler les fruitiers, les arbres et arbustes qui ont fleuri l'été dernier.

Dans la commune, nous terminons le ramassage des feuilles, mais seulement là où c'est nécessaire. Ailleurs, comme vous pouvez le faire dans votre jardin, nous optons pour le mulch (paillis composé de tontes et de broyat de feuilles et de branches) qui nourrit la terre. À privilégier pour ses vertus écologiques et parce que, pour mémoire, il est absolument interdit de brûler ses végétaux ! »





Ventes et locations
saisonnnières,
estimations gratuites

181, route du Cap Ferret
33950 LÈGE-CAP FERRET

Face à la Mairie du Canon

05 56 03 64 63
cap.immo@wanadoo.fr

www.cap-immo.net



CapImmo 
Cap Ferret

DE LA LOCATION À LA VENTE



La Maison
du **STORE**
& de la **fermeture**

- Stores extérieurs & intérieurs
- Volets roulants
- Menuiseries PVC & ALU
- Motorisation
- Portails & Clôtures

www.maisondustore.fr

SAINT JEAN D'ILLAC
05 56 13 05 47

LE PORGE 33680
06 80 64 26 75

siblu
villages

Les Viviers

★★★★

Site d'exception sur la
presqu'île du Cap Ferret, le
camping Les Viviers rejoint
la famille Siblu villages !

Tél. : 05.56.60.70.04

Vente et location de
mobil homes.

siblu.fr



DÉMARQUE SÉCURITÉ PRIVÉE



*Notre métier :
votre sécurité !*

130 boulevard de la République
33510 Andernos-les-Bains
06 47 12 68 05 - 09 52 17 20 34
demarquesecuriteprivée@gmail.com
www.demarque-securite-privée.com

CPB Frères

ENTREPRISE GENERALE DU BATIMENT
LÈGE CAP FERRET

05 57 70 36 32 - 06 81 56 28 17 - www.cpbfreres-maconnerie33.fr

**CRÉATIONS - ENTRETIEN ET NETTOYAGE
DE JARDIN ET DE TOITURES**

Réalisation de clôture (bois ganivelle brande) - Terrasse caillebotti

Sébastien VIGNEAU

5 route de Bordeaux les Jacquets 33950 Lège Cap Ferret
06 83 53 84 47 - vigneausebastien@yahoo.fr

À L'AGENDA

30 mai - 5 juin :

la Semaine européenne de réduction des déchets

Annulée en novembre pour raison de crise sanitaire, la Semaine européenne de réduction des déchets est prévue du 30 mai au 5 juin 2021. Le programme n'est pas encore complètement finalisé mais il devrait proposer de nombreux ateliers : initiation au compostage, jeu en famille autour du tri, construction d'un hôtel à insectes, permaculture avec la création de bacs potagers, lutte contre le gaspillage alimentaire... Il mettra aussi en valeur la consommation en vrac et les entreprises locales exemplaires en matière d'approvisionnement équitable ou recyclé. Sous la forme d'une exposition qui deviendra itinérante, cette semaine sera aussi l'occasion d'une restitution de tout le travail effectué dans le cadre de l'acte 1 de l'Agenda 21.

7 - 13 juin :

le Challenge de la mobilité

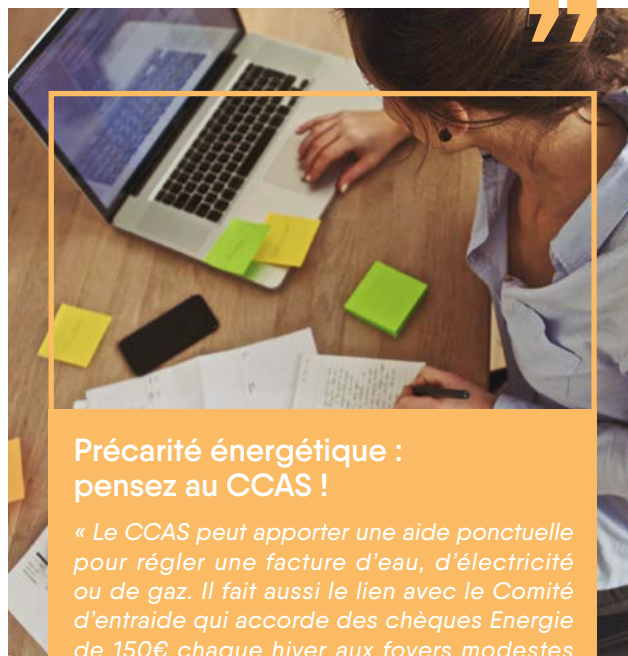
Pour la 1^{ère} fois, en septembre dernier, plus de 75 agents municipaux avaient participé au Challenge de la mobilité proposé aux entreprises et aux collectivités pour sensibiliser leurs collaborateurs à des modes de transport alternatifs à l'autosolisme (circuler seul dans sa voiture). Pour les 10 ans du challenge, du 7 au 13 juin 2021, une édition spéciale invite les agents à un nouveau défi et proposera aux particuliers des ateliers pratiques autour de la sécurité routière ou de la réparation de vélos.

Économie d'énergie : un conseil neutre et gratuit

Une fois par mois, à la mairie, une permanence est ouverte à tous ceux qui veulent réduire la consommation d'énergie de leur logement. Un conseil neutre, gratuit, mais aussi une aide aux démarches et si besoin, au financement. Zoom sur ECO'BAN.

Le 3^{ème} jeudi de chaque mois, dans la salle des mariages de la mairie, Dominique Beyrand, conseiller technique ECO'BAN est à la disposition de tous les habitants en réflexion sur la performance énergétique de leur logement : « Je reçois un public très varié de personnes qui ont besoin de conseils. J'évalue la situation en me rendant à domicile si besoin puis on parle isolation, chauffage, énergies renouvelables, niveau de confort, une notion à laquelle je suis très attaché. Je n'ai rien à vendre, les gens apprécient d'avoir une étude technique sans ambiguïté commerciale. »

En fonction des ressources et de la composition des familles, ECO'BAN peut accompagner les plus modestes jusqu'au montage de dossiers pour des demandes d'aides financières proposées par le Département dans le cadre de la lutte contre la précarité énergétique. à savoir : ECO'BAN reçoit aussi les entreprises et organise régulièrement des formations à destination des professionnels du bâtiment, notamment sous la forme de webinaires qui ont eu beaucoup de succès cette année !



Précarité énergétique : pensez au CCAS !

« Le CCAS peut apporter une aide ponctuelle pour régler une facture d'eau, d'électricité ou de gaz. Il fait aussi le lien avec le Comité d'entraide qui accorde des chèques Energie de 150€ chaque hiver aux foyers modestes et avec ECO'BAN pour trouver des solutions moins énergivores et plus performantes à long terme. »

Laetitia Depeyris

Directrice du CCAS



ECO'BAN, c'est qui ?

ÉCO'BAN est la plateforme territoriale de rénovation énergétique du Nord Bassin mise en place par la COBAN, animée par le CREAQ (Centre Régional d'Eco-énergétique d'Aquitaine) avec le soutien technique et financier de l'ADEME (Agence De l'Environnement et de la Maîtrise de l'Energie).

CONTACT ÉCO'BAN

06 59 97 93 48

contact@ecoban.fr

<https://www.ecoban.fr/>

Dans chaque numéro, une habitante ou un habitant invite Presqu'île dans sa cuisine et livre sa meilleure recette, concoctée avec des produits du pays.

VISAGES ET PAYSAGES

La cuisine n'a pas d'âge, c'est une question d'envie et de partage. Paul Secousse et Roméo Merigaud-Tirefort, deux jeunes élus du CMJ, ont noué leur tablier et sorti les spatules pour régaler les lecteurs de brownies tout chocolat et de cannelés crousti-moelleux ! Des recettes courtes et savoureuses, qui réchauffent les coeurs et le moral dans cette période de cocooning un peu forcé.

LES DESSERTS SUCRÉS DU CONSEIL MUNICIPAL DES JEUNES



LES CANNELÉS DE PAUL

Ingrédients

- 1 l de lait
- 600 gr de sucre
- 4 œufs
- 270 gr de farine
- 75 gr de beurre
- Cire d'abeille

PRÉPARATION

1. Mélanger la farine avec le sucre, incorporer à ce mélange les œufs un par un.
2. Faire chauffer les 3/4 du lait, puis faire fondre le beurre dans le lait chaud.
3. Rajouter au premier mélange, puis verser le reste de lait froid.
4. Mélanger.
5. Laisser reposer 24h.
6. Napper les moules d'un mélange cire/beurre (1/3 de cire d'abeille pour 2/3 de beurre).
7. Remplir les moules aux 3/4.
8. Faire cuire à four chaud (225°) pendant 45 min.
9. Démouler dès la fin de la cuisson.

QUESTIONS DE GOÛT

Tu es plutôt, sucré, salé, épicé ou un peu tout ça ?
Épicé.

Ta boisson préférée ?
Le jus de pomme.

Ton légume préféré ?
La citrouille. On peut en faire de la soupe, de la purée... C'est un légume génial !

Ton dessert favori ?
Le fondant au chocolat.

Avec qui fais-tu la cuisine le plus souvent ?
Avec mon père.

Un produit que tu aimes cuisiner (légume, poisson, fruits, viande grillée, pâte pour les gâteaux...)
La pâte à pizza et les pâtes à tarte.

C'est le weekend, tu manges avec tes copains, quel type de cuisine choisissez-vous ?
Euh... hamburgers ou pizzas.

On te laisse faire le menu à la cantine : décris-nous ton repas idéal ?
De l'avocat en entrée
Un hamburger/frites en plat
Une banane au chocolat en dessert.



LES BROWNIES DE ROMÉO

Ingrédients

- 250 gr de chocolat pâtissier (brownie noir)
- 1 sachet de sucre vanillé
- 3 œufs
- 150 gr de sucre
- 150 gr de beurre
- 60 gr de farine

PRÉPARATION

1. Dans un four micro-ondes pendant 2 min, faites fondre le chocolat cassé en morceaux avec le beurre.
2. Pendant ce temps, à l'aide d'un fouet, battez les œufs avec le sucre jusqu'à ce que le mélange blanchisse.
3. Ajoutez la farine, le sucre vanillé et le chocolat.
4. Versez le tout dans un moule et enfournez à 180° pendant 15 min.

Miam ! Dégustez !

QUESTIONS DE GOÛT

Tu es plutôt, sucré, salé, épicé ou un peu tout ça ?
Sucré et épicé.

Ta boisson préférée ?
Le sirop d'orgeat.

Ton légume préféré ?
La tomate.

Ton dessert favori ?
Des fraises.

Avec qui fais-tu la cuisine le plus souvent ?
Ma mère.

Un produit que tu aimes cuisiner (légume, poisson, fruits, viande grillée, pâte pour les gâteaux...)
La pâte.

C'est le weekend, tu manges avec tes copains, quel type de cuisine choisissez-vous ?
Une pizza.

On te laisse faire le menu à la cantine : décris-nous ton repas idéal ?
Juste un gros gâteau au chocolat !



Vladislav LAVRIK - trompette principale et chef de l'Orchestre National de Russie

LA CULTURE SE CONJUGUE AU CONDITIONNEL

Après de longs mois privés de manifestations culturelles, nous attendons tous l'occasion de nous rassembler lors de nouvelles animations. La municipalité a mis à profit cette pause forcée pour concocter une programmation 2021-2022 haute en couleurs. Attention, pour l'instant la prudence est de mise : même si l'on veut conjuguer la culture au futur proche, la perspective d'un nouveau confinement nous force à employer le conditionnel.

ET SI L'ON DANSAIT ?

La première nouveauté à ouvrir le bal de la saison culturelle pourrait être un **festival de fanfare** qui se déroulerait en divers endroits de la Presqu'île en octobre prochain. Des concerts de rue ou en intérieur feraient apprécier ces formations musicales festives avec la complicité de l'école de musique municipale et de son harmonie. Comme l'année dernière, le **mois de la Danse** organisé en partenariat avec le Rocher de Palmer à Cenon, offrirait de belles opportunités au printemps 2022 pour mixer pratiques amateurs et professionnelles. Stages, spectacles, performances, ateliers... toutes les occasions seront bonnes pour enfiler les chaussons ! Une nouvelle invitation à se déhancher pourrait être lancée en septembre 2022, lors de la 1^{ère} édition du **festival de musiques actuelles sous les pins**, à Claouey, place Bertic.

ET SI L'ON DÉCOUVRIT DE NOUVEAUX HORIZONS ?

Deux rendez-vous inédits devraient marquer l'agenda culturel de la Presqu'île à partir de 2022. Un **festival du film d'aventures**, à la Pentecôte, mettrait à l'honneur films et documentaires autour d'expériences intrépides... D'ici cette échéance, la salle de la Halle, à Lège, sera modernisée (système de sonorisation et de projection) pour accueillir au mieux les festivaliers. À l'automne, un voyage – littéraire cette fois – pourrait être proposé, dans la salle des sports du Cassieu : le 1^{er} **festival du livre et de l'écriture** programmerait événements et rencontres sur les « nouvelles formes d'écriture ». Les « **mardis de la Forestière** », cycle de conférences autour d'intervenants passionnants et passionnés, reprendront dès que possible du service lors d'une saison estivale élargie pour densifier la programmation.

ET SI L'ON PARTAGEAIT ?

Rendez-vous incontournable, le **Cap Ferret Music Festival** donnera la mesure de la saison estivale dans quelques mois. Qu'il se tienne « en ligne », comme l'été dernier, ou sur place et en public, l'évènement rassemblera concerts grandioses et master class en compagnie de musiciens de haute volée. Pour encourager la pratique culturelle dès le plus jeune âge, la **semaine de la petite enfance**, en mars 2022, pourrait offrir une programmation adaptée aux 0-3 ans et à leurs familles. La musique sera le thème de cette 1^{ère} édition. Une réflexion est en cours pour développer des **résidences d'artistes**, dans un lieu dédié et propice. Une autre manière de conjuguer promotion de la création, renommée culturelle de la ville et médiation avec les publics scolaires notamment, qui seraient aux premières loges pour suivre le travail artistique !

RETROUVEZ TOUTE LA PROGRAMMATION CULTURELLE SUR :
www.ville-lege-capferret.fr



Julia CHOJNACKA - 1^{er} Prix de Internet Music Competition

Participez à l'aventure culturelle de la commune et devenez mécène !

En 2020, la municipalité s'est dotée d'un outil innovant permettant aux particuliers et entreprises qui le souhaitent de faire un don, défiscalisable, pour abonder au financement de projets culturels, artistiques et patrimoniaux. Encadré par la loi de modernisation de l'économie, le fonds de dotation de Lège-Cap Ferret permet aux donateurs de déduire 66 % (pour les particuliers) ou 60 % (pour les entreprises) du montant de leur don.

EN SAVOIR PLUS :

06 10 08 03 83

ou fondsdotationlcf@gmail.com



Il l'a dit

Alain Bordeloup

Adjoint au Maire délégué aux affaires culturelles et aux animations

« Nous avons tous besoin de moments festifs et collectifs »

« Notre fil rouge pour cette nouvelle saison culturelle est d'encourager les pratiques culturelles pour tous et de développer des événements à destination des familles, tout au long de l'année. Nous avons tous besoin de moments festifs et collectifs. À moyen terme, Lège-Cap Ferret s'inscrit en cohérence avec la stratégie du SIBA : renforcer l'attractivité de nos territoires en inter-saison en développant une identité culturelle spécifique et attrayante. »



Un Open très ouvert

Cette année, dans le cadre de sa programmation culturelle en ligne, Lège-Cap Ferret a soutenu la 7^{ème} édition de l'Open du Cap ferret Music Festival (dont les épreuves s'étaient déroulées deux semaines plus tôt) et retransmis deux concerts en live sur sa page facebook... Carton plein ! Le samedi 20 février, les jazzmen du Marc Olivier Poingt Trio (prix de la Ville en 2019), ont touché 15 551 personnes et suscité 1927 interactions. Le lendemain à 17h, la soprano Alexandra Marcellier (prix de la Ville en 2017), accompagnée au piano par Martine Marcus captivaient plus de 10 000 personnes. Une audience hors normes pour ces artistes qui se produisaient à huis clos dans la salle de la Forestière. Et une autre manière de faire vivre la culture sur la commune.

Frédéric RENOUX, boursier PESMD, Alexandra TIRSU, 1^{er} prix Osaka International Music Competition





ATLANTIC CONCEPT

CONCESSIONNAIRE SEMI-RIGIDES LOMAC
CONSTRUCTION BATEAUX ORKA
VENTE DE BATEAUX NEUFS ET OCCASIONS ET ENTRETIEN

2 Sites à disposition sur le parc d'entreprises de Lège-Cap-Ferret
12-14 rue Suffren / 7 rue Agosta

Tél. : 05 56 60 01 60
Mail : atlantic.concept@wanadoo.fr
Site : www.atlantic-concept.fr

Carrosserie
Peinture (auto,moto)
Toutes marques
Restauration de voitures anciennes

CAP COLOR 33

09 81 16 38 34
26 rue Agosta Lège-Cap Ferret
capcolor33.lcf@gmail.com



Charpente Ossature Bois
terrasses - caillebotis - clôtures
parquets - bardages

CLAIR'NET

4 rue Hermione - 33950 LÈGE-CAP FERRET
06 61 58 46 34

Ets. **Castillon**
Menuiserie Bois - PVC - Alu - Portails
Spécialistes des menuiseries depuis 1936



VOLETS
MENUISERIES
ESCALIERS
PORTAIL & CLOTURES

CASTILLON TRIPLEX WESTER Sculpter l'espace

Visitez notre Showroom !
ANDERNOS-LES-BAINS
LEGE CAP FERRET
05 56 60 09 44
Offrez-vous un savoir-faire de qualité



WESTERN FLYER



VENTE / LOCATION / REPARATION

VÉLOS - VÉLOS ÉLECTRIQUES - VÉLOS ENFANT - FAT BIKES
SKATES - TROTINETTES - WAKES - STAND UP PADDLE

W

DÉBARCADÈRE BELISAIRE - 33970 CAP FERRET / 05 56 60 49 46
1 RUE DE LA FORESTIÈRE - 33970 CAP FERRET / 05 56 03 77 48
85 QUAI DES CHARTRONS - 33300 BORDEAUX / 05 57 78 68 26

f t i

WESTERNFLYER.FR

05 56 60 34 47
www.pereirapeinture.com
06 62 38 34 47


Revêtement murs & sols
Ravalement
Décoration



CHRISTOPHE PEREIRA PEINTURE

GÉNÉRATION HORS BORD

L'Atelier Mobile du Bassin d'Arcachon



generationhorsbord@gmail.com
06 62 34 77 65

VOUS AVEZ FAIM DE LIVRES

C'est un fait : la pandémie a dopé l'envie de lecture. Depuis le premier confinement, 93 % des bibliothèques constatent une augmentation des usages*. À Lège-Cap Ferret, la médiathèque comme les professionnels se sont organisés pour répondre aux « publivores ».

« Le confinement renforce l'envie de lire. Quand les habitants ont plus de temps, ils se tournent naturellement vers la lecture » commente-t-on à la médiathèque de Petit Piquey. Pour répondre à ce besoin essentiel, les bibliothécaires ont développé des services inédits : le « clique et emporte » permet de réserver des documents sur le site (www.mediathèque-legecapferret.fr), par téléphone ou via l'appli BibEnPoche et de venir les retirer sous 48h. Le portage de livres à domicile a été systématisé du mardi au samedi pour les administrés qui habitent en dehors du rayon d'1km autour de la médiathèque.

Et depuis la rentrée de septembre 2020, les bibliothécaires livrent un choix personnalisé d'ouvrages à 640 écoliers de la commune.

LE NUMÉRIQUE À LA RESCOUSSE

Elles ont aussi exploité l'outil numérique : dès le 1^{er} confinement, elles communiquaient nouveautés et coups de cœur sur la toute nouvelle page Facebook. Elles ont organisé des sessions en ligne avec les membres du club « impressions de lecture », d'ailleurs formés à l'usage des plateformes « type zoom » par le service informatique de la Ville.

« La demande de livres est constante, même hors confinement, mais les mesures barrières nous imposent de conserver les documents rapportés pendant 3 jours. Pour que les abonnés puissent être servis avec un minimum de délai, nous avons donc acheté des ouvrages en exemplaires plus nombreux » explique Aude Radou, responsable service culture. « L'Anomalie d'Hervé Le Tellier, Goncourt de l'année, a fait un carton ».

« SURTOUT DES CLASSIQUES »

Même constat à la maison de la Presse du Cap Ferret où Dominique et Véronique Audinet ont bouclé une année « exceptionnelle » : « Les gens se sont remis à lire. Surtout des classiques. Lors du 1^{er} confinement, nous avons écoulé 50 exemplaires de La Peste de Camus, alors que nous en vendons habituellement 5 par an ». Pour les fêtes de fin d'année et le reconfinement, ces professionnels confient n'avoir « jamais autant reçu de commandes par téléphone, par mails et même via la page Facebook du magasin. »

Ils espèrent que cette tendance va s'installer : « Sur la Presqu'île, où la clientèle est plutôt cultivée avec un fort pouvoir d'achat, la lecture est naturelle ».

Les « stats » de la médiathèque

Du 15 mars 2020 au 28 janvier 2021

49 144

prêts
(malgré 2 mois de
fermeture administrative)

documents
neufs achetés

2 213

Plus de de
2 000

livres apportés
dans les écoles

8 759

connexions
au site internet

réservations en ligne
par les abonnés

2 107

7 100 personnes touchées pour la seule publication du 3 novembre 2020 pour la mise en place du clique et emporte sur la page Facebook « Médiathèque de Lège-Cap Ferret »

*Source : Enquête culture.gouv.fr sur l'impact de la crise sanitaire Covid-19 sur l'offre numérique des bibliothèques territoriales.



LA PRESQU'ÎLE, LEUR PLUS BEAU TERRAIN DE SPORT

Confinement ou non, l'OMS recommande de pratiquer au moins 30 min de sport par jour. À Lège-Cap Ferret, on n'a pas attendu l'avis des médecins pour s'y mettre ! En mode « totale liberté » ou avec une attestation en poche, nombreux sont les habitants qui ont une pratique sportive régulière, voire quotidienne. Si les entraînements en groupe ne sont pas autorisés partout, rien n'empêche une pratique en solo ou en duo, pour recharger ses batteries à l'arrivée des beaux jours.



Isabelle Guérout

LES VALLONS DU FERRET (HÔTESSE DE L'AIR)

LEVÉ DE SOLEIL SUR LE BASSIN ET SÉANCE DE GAINAGE

Pour Isabelle, la journée commence toujours par un footing.

« Je sors du lit et j'enfile mon short, direction le Bassin pour voir le soleil se lever. Je m'étire face à l'eau et j'enchaîne avec une séance de gainage dans le sable. Mon spot préféré ? La Pointe aux chevaux. Ensuite je reviens par Grand ou Petit Piquey. La côte de la gendarmerie est un must pour le renforcement musculaire. Tout comme celle qui traverse la forêt dans la parcelle dite chez Gaume ».

PARCOURS SPORTIF ET MARCHÉ AU CROHOT NOIR

Parfois, elle remplace ses baskets par le vélo ou la trottinette électrique.

« Avant de partir sur les pistes, je fais un détour par le parcours sportif de Piquey pour une séance d'abdos. Puis je rejoins la plage du Truc vert. J'attache mon vélo et je monte les caillebotis en petites foulées pour aller voir l'océan. J'adore le Crohot noir pour son côté sauvage, son calme en période d'affluence et parce qu'on y marche au coeur de l'histoire, sur l'ancienne piste allemande ».

PILATES SOUS LA CANOPÉE

De retour à la maison, Isabelle laisse retomber la pression. Le rythme cardiaque s'apaise alors qu'elle installe son tapis pour une séance de pilates. « La terrasse offre une vue sur la canopée, j'imagine à l'horizon la ligne de l'océan. Casque sur les oreilles, je me laisse envahir par un sentiment d'osmose avec la nature... En ce moment, j'en ai bien besoin ! ».

POUR ELLE, LE SPORT C'EST...

« Ma bulle d'oxygène. En escale dans certains pays asiatiques où les protocoles sanitaires sont très stricts, il m'arrive d'être enfermée toute la journée dans une chambre d'hôtel, avec l'interdiction formelle d'en sortir. Là, je me dis qu'on a une chance incroyable d'habiter la Presqu'île ».



Olivier Dauba
et Axelle Artignenave

LÈGE (POMPIER ET INFIRMIÈRE)

ÉCHAUFFEMENT SUR LA TERRASSE

« Depuis le premier confinement, on a pris l'habitude de faire nos échauffements sur la terrasse. On chauffe nos articulations et on augmente notre rythme cardiaque avant une séance complète à la plage. »

Pour Axelle :

YOGA EN PLEIN AIR

« Je suis plutôt yoga, avec une préférence côté Bassin pour une séance apaisante. Ça relaxe et on en prend plein les yeux. »

Pour Olivier :

CROSSTRAINING ET YOGA SUR LE SABLE

« J'emporte des haltères pour une séance de cross-training à la plage. Pompes, squats, burpees : je sollicite tous les groupes musculaires les uns après les autres. Un bon exercice de cardio : monter et descendre les accès aux plages en petites foulées. Le sable, ça muscle ! »



POUR EUX LE SPORT C'EST :

« Avant tout ressentir de bonnes ondes et profiter de ce que l'on est venu chercher ici : des paysages de rêve, toute l'année. »



« La pandémie nous prive du plaisir de faire du sport à plusieurs. Heureusement, nous avons la chance de vivre dans un environnement exceptionnel... Pratiquer une activité sportive, à son rythme, en pleine nature, nous aide à garder la forme et le moral, en attendant de pouvoir retrouver nos clubs et nos associations préférés. »

Alain Pinchedez

Adjoint délégué aux sports et à la vie associative



**BESOINS DE CONSEILS
POUR PRATIQUER UN
SPORT ? ENVIE DE VOUS
INSCRIRE DANS UN CLUB ?**

Consultez l'annuaire des associations sur
www.ville-lege-capferret.fr



Marcel Delboy, phototypie, Bordeaux

486 — ARGACHON - Village de l'Herbe - Vieux Pontons M. D.

Fonds Luc Dupuyoo, Archives municipales de Lège-Cap Ferret

BATEAUX-PONTONS : LES NAUFRAGÉS VOLONTAIRES

Avant les cabanes ostréicoles, avant les villas en première ligne il y avait... les bateaux-pontons. Ces embarcations de parqueurs, volontairement échouées, constituent en effet les premières habitations de la Presqu'île.

Dans les années 1860, déjà, les professionnels s'organisent contre le vol de leurs huîtres : des gardes surveillent les parcs et les premiers bateaux-pontons leur servent d'abris sur place. À l'origine, ces embarcations massives appartiennent aux pêcheurs et aux ostréiculteurs d'Andernos, Arès, Gujan-Mestras ou La Teste, qui exploitent des parcs sur la Presqu'île. Lassés de perdre un temps précieux pour venir en pinasse à voile, parfois retardés par les tempêtes, ils échouent les pontons sur la plage en période de hautes marées, puis de façon permanente.

UNE VIE DE LABEUR SUR LA PLAGE

Sur la Presqu'île, cette sédentarisation se concentre à la pointe nord du village de L'Herbe et au Cap Ferret (au sud du débarcadère Lavergne, Escourre du Jonc).

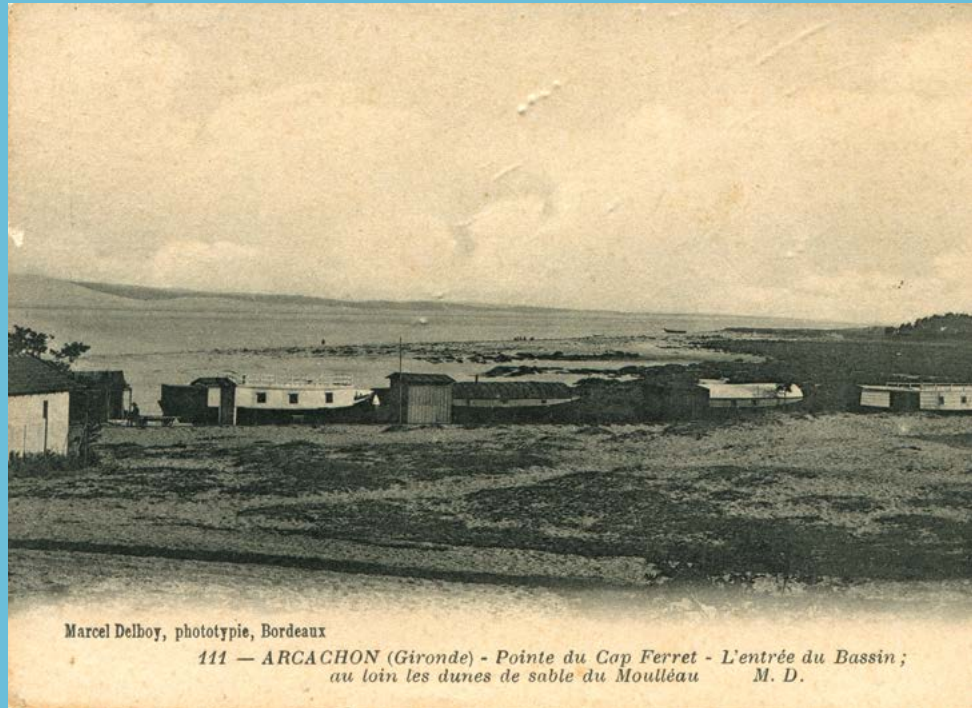
Les bateaux servent alors de maisons d'habitations flottantes et de lieu de travail. Un ponton se divise en trois compartiments : sur l'avant ponté, les chaînes retiennent l'embarcation au parc ; au centre, le rouffe voûté renferme les cabines et un abri plus vaste.

À l'arrière enfin, pas de pont, mais un atelier à ciel ouvert pour le détroquage des huîtres et leur mise en panier.

Sur les cartes postales d'époque ces coléoptères de bois éparpillés dans le sable laissent imaginer une vie rude, mais qui nous parvient colorée d'exotisme : les naufragés volontaires - Robinsos de la Presqu'île - ramassent les pignes pour se chauffer, se lavent sommairement dans des bassines à l'air libre et, en seigneurs indigènes d'un Cap Ferret encore vierge, profitent d'une vue imprenable sur les dunes du Moulleau.

LE LUXE DES PONTONS PRIVÉS

Plus tard, les pontons sont remplacés par des cabanes ostréicoles, suivant la même disposition un brin anarchique, mais si charmante. Au village de L'Herbe, André Rebsomen note dans son guide de 1928 : « On remarquera au milieu des petites cabanes, de vieux pontons qui servent de poulaillers, de bûchers ou même d'habitations et qui ont l'air de baleines échouées. » Des Jonas s'y enferment pour écrire : André Armandy y rédige « *Le Château de la Fée Morgane* » en 1926 et construit 2 ans plus tard son propre ponton baptisé « *Le Cœur Volant* ». Pratiques, ces roulottes de mer sont aussi économiques. Comme le fait remarquer un journaliste bien intentionné de *l'Avenir d'Arcachon* (11 août 1929), « *Le Cœur Volant (...)* plane au-dessus des scandaleuses exigences fiscales et fait la nique au percepteur. » Avec les décennies, les pontons deviennent des petits palais flottants préfigurant les luxueuses villas en première ligne. Le « Bouge-Pas » du général Taufflieb, par exemple, est long de 20 m, abrite des chambres pour les invités, les domestiques et intègre même un patio dont le centre est une piscine sans fond entourée d'une plage en caillebotis.



Marcel Delboy, phototypie, Bordeaux

111 — ARCACHON (Gironde) - Pointe du Cap Ferret - L'entrée du Bassin ; au loin les dunes de sable du Moulléau M. D.

Fonds François Bisch, Archives municipales de Lège-Cap Ferret

PASSÉ PRÉSENT

Aujourd'hui encore le paysage de la Presqu'île garde trace de ces habitations autochtones. Au village de L'Herbe, le dernier ponton est visible, accolé à la villa « Le Vieux Ponton », sur la plage. Au Cap Ferret, on trouve une « allée du bouge-pas » à côté de la villa Nicéa, une avenue André Armandy et l'allée des pontons au sud du restaurant chez Hortense... au bout du monde.

(NDLR : merci au service des archives pour ses précieuses notes).

Fonds François Bisch, Archives municipales de Lège-Cap Ferret



LA COTE D'ARGENT

(8814) CAP FERRET, par Arcachon
Ancien Bateau-Ponton servant d'habitation à une famille de Pêcheurs
Quartier Bélisaire

Vyo Henry Guillier, Libourne

CLÔTURER SON TERRAIN, OUI. SE BARRICADER, NON !

En bois exotique, en planches de pin, végétales, modestes ou plus décoratives... la variété des clôtures fait partie du charme de la Presqu'île. Cependant, la hauteur et le type de clôtures utilisés sont réglementés et le PLU est tout à fait clair. Rappel de quelques principes simples.

1. Demander l'autorisation

Le premier réflexe, avant même d'ériger une clôture, est d'en avvertir la mairie. En effet, toute édification de clôture est soumise à déclaration et doit faire l'objet d'un dépôt de demande d'autorisation d'urbanisme ou d'une déclaration préalable. Après étude du projet, le service de l'urbanisme donne ou non son autorisation.

2. Respecter les hauteurs maximales

En façade sur rue, la clôture ne doit pas dépasser 160 cm de hauteur. La seule exception concerne les ouvrages qui bordent la route départementale 106 : là, mais là seulement, les clôtures peuvent monter jusqu'à 180 cm. Entre les limites séparatives (entre voisins mitoyens), une clôture de 180 cm maximum est autorisée.

3. Ajourer la surface

Les clôtures doivent être ajourées par un vide équivalent à 1/3 au moins de leur surface pleine. Les couvre-joints sont donc interdits.

4. L'aspect compte aussi

En façade sur rue, les clôtures en grillage sont acceptées. De même que les planches ajourées, le mur-bahut, à partie basse maçonnée enduite et surmontée ou non d'un grillage, ou d'une grille ou de lisses en bois ajourées*. Toutes les clôtures peuvent être doublées par des haies vives de même hauteur.

*Les terrasses commerciales obéissent à d'autres règles. Cf. le PLU.

PENSEZ-Y

Planter une haie juste derrière votre clôture vous procure de la tranquillité et vous protège du bruit.

Le mot de l'élú

« Nous ne voulons pas donner l'image d'une commune bunker »

« La société a évolué et, de plus en plus, nous éprouvons le besoin de clôturer nos terrains, et de remplacer les haies végétalisées par des séparations pleines. Il ne faut pas juger cet état de fait, mais l'accompagner dans le respect de la loi. En l'occurrence : la hauteur et le type de clôtures permis sur la Presqu'île sont réglementés et nous veillons à ce qu'ils soient respectés. Nous privilégions le dialogue avec les porteurs de projet. En cas d'abus manifeste toutefois, nous n'hésitons pas à verbaliser et à transmettre les dossiers au procureur. Il est normal de préserver son intimité mais nous ne voulons pas donner l'image d'une commune "bunker". »



Gabriel Marly

Adjoint à l'aménagement du territoire, urbanisme et logement.



PLACES EN CRÈCHES : TOUT EST TRANSPARENT

La demande de places dans les trois structures d'accueil de la petite enfance de la commune est croissante. Pour y répondre de manière adaptée, la Ville organise des commissions d'attribution des places en crèches et a édité un règlement. Les commissions étudient et priorisent les demandes d'accès, tandis que le règlement permet aux familles de connaître les différentes étapes qui ponctuent le processus d'attribution des places en crèches. Ce document est disponible sur le site de la ville (rubriques « petite enfance » et « actualités »).

Violences et maltraitances intrafamiliales : Les numéros à connaître



119

(enfance en danger. Joignable 7j/7, 24h/24)
Écouteurs, professionnels de l'enfance, agents du pré-accueil et de l'encadrement vous répondent. Leur priorité : rester à l'écoute des enfants et des adolescents. Numéro gratuit et anonyme.

+ D'INFOS :

<https://allo119.gouv.fr/communication-documentation>



3919

(Victime de violences conjugales)

Ce numéro d'écoute anonyme et gratuit, peut également être réalisé par un proche ou un témoin. Le 3919 est le numéro national d'aide aux femmes victimes de violences, qu'elles soient conjugales, sexuelles ou professionnelles.

POUR UN SIGNALEMENT EN LIGNE :

ArretonsLesViolences.gouv.fr

POUR ALERTE LA POLICE EN CAS D'URGENCE :

le 17 ou le 114 par SMS.

Le site : <https://parcours-victimes.fr>

Nouveaux arrivants : faites-vous connaître !

La date de la cérémonie d'accueil des nouveaux arrivants sera fixée quand le protocole sanitaire permettra l'organisation de temps festifs. D'ici là, si vous venez de vous installer à Lège-Cap Ferret, n'hésitez pas à vous faire connaître auprès du service animation pour être bien certain de recevoir votre invitation. Ce moment convivial vous permettra de rencontrer les élus de la ville et de mieux connaître les services et équipements publics.

UN QUESTIONNAIRE EN LIGNE

Soucieuse du respect de vos données personnelles encadré par le RGPD (Règlement général de protection des données), la Ville a besoin de votre consentement pour garder vos coordonnées et pouvoir vous informer sur la vie municipale ou vous avertir d'un danger via la téléalerte. Si vous voulez être référencé par les services municipaux, vous trouverez sur le site un petit questionnaire à remplir (adresse à renseigner en interne. Pas en ligne au moment où nous écrivons ces lignes).

Pas d'inquiétude : ce fichier est sécurisé et ne peut être utilisé que par les services.

LE RGPD, QU'EST-CE QUE C'EST ?

Depuis mai 2018, le règlement général de protection des données est un texte réglementaire européen qui encadre le traitement des données de manière égalitaire sur tout le territoire. Le RGPD s'inscrit dans la continuité de la loi française Informatique et libertés et a été conçu autour de 3 objectifs :

- renforcer les droits des personnes
- responsabiliser les acteurs traitant des données
- crédibiliser la régulation grâce à une coopération renforcée entre les autorités de protection des données.

CONTACT :

05 57 17 07 85

animation@legecapferret.fr

UNE PROXIMITÉ RENFORCÉE

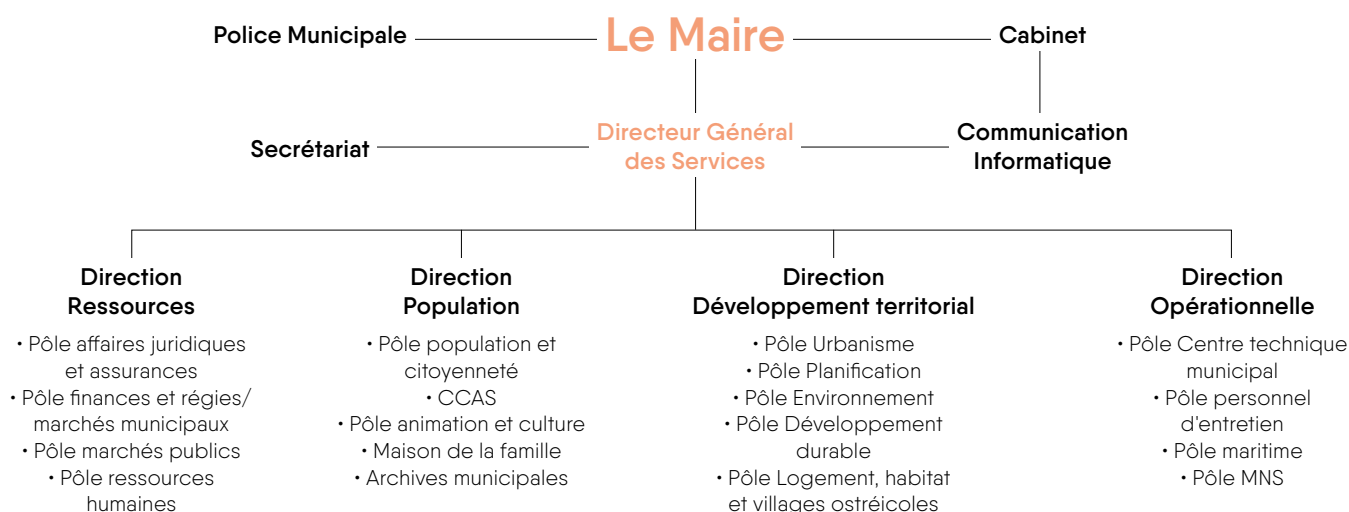


La Ville a fait évoluer l'organisation de ses services pour renforcer leur proximité, leur lisibilité et leur transversalité. Pour ce faire elle a mis en place un organigramme général des services.

Les services seront regroupés au sein de quatre directions, conçues par politiques publiques cohérentes et pilotées par des agents de la commune expérimentés.

Les horaires seront adaptés pour mieux répondre aux besoins des concitoyens et de nouveaux services seront progressivement déployés dans le courant de l'année (Réouverture de la mairie de Claouey, renforcement des patrouilles de nuit de la police municipale, Agence Postale Communale, Maison France Services...).

Organisation générale



OUVERTURES DE VOS MAIRIES

Mairie de Lège-Cap Ferret

- Du lundi au jeudi : 8h30-12h30 et 14h-17h30
- Vendredi : 8h30-12h30 et 14h-16h30
- Samedi : accueil uniquement de 9h à 12h

Mairie annexe du Canon

- Du lundi au vendredi : 8h30-12h30 et 14h-17h30
- Samedi : 9h-12h

Mairie annexe de Claouey (nouvel horaire)

- Lundi, mercredi, vendredi : 8h30-12h30

Mairie annexe du Cap Ferret

- Lundi, mardi, jeudi, vendredi : 8h30-12h30 et 14h-17h
- Mercredi : 8h30-12h30
- Samedi : 9h-12h

CONTACTEZ VOS SERVICES

- Hôtel de ville : 05 56 03 84 00
- Services Techniques : 05 56 60 02 23
- CCAS : 05 57 56 40 55
- Police municipale : 05 56 03 84 13
- Maison de la famille : 05 56 03 80 51
- COBAN : 05 57 76 17 17
- SIBA :
 - 05 57 52 74 74 (standard)
 - 05 57 17 17 20 (urgence assainissement)



Ouvertures étendues pour les marchés : à vos agendas !

Lège :

le samedi matin et, à compter du 1^{er} avril, ouverture également le jeudi matin

Claouey :

- du samedi 1^{er} mai au samedi 19 juin : du mercredi au dimanche
- du samedi 19 juin au dimanche 26 septembre, tous les jours

Pirailan :

du samedi 26 juin au dimanche 5 septembre tous les jours

Cap-Ferret :

- le mercredi et le samedi
- tous les dimanches, à partir du week-end de Pâques
- pendant les vacances de printemps et à l'Ascension : ouverture exceptionnelle du mercredi au dimanche
- du samedi 19 juin au dimanche 19 septembre 2021 : ouverture tous les jours

LE PROTOCOLE :

masque obligatoire



DITES-LE À TELLMYCITY !

Tellmycity® est devenu Tellmycity Prime®. Cette application permet de signaler des dysfonctionnements sur la voie publique depuis son smartphone ou un ordinateur et propose des nouveautés pour devenir encore plus facilement acteur de sa commune.

Elle est téléchargeable gratuitement sur le playstore et l'appstore :



<https://apps.apple.com/fr/app/tellmycity-prime/id1449737781>



<https://play.google.com/store/apps/details?id=com.spallian.tmc>

À savoir

TellMyCity Prime® ne reprend pas les identifiants de connexion des utilisateurs de TellMyCity (première version). Il est donc nécessaire d'initialiser votre mot de passe lors de la première connexion. Le mot de passe doit être initialisé en cliquant sur "Mot de passe oublié". L'utilisateur doit alors saisir son adresse mail puis valider. Un mail lui est envoyé avec un lien pour changer le mot de passe.



Téléalerte : pour être informé en temps réel

La Ville a mis en place un système d'alerte à la population en cas d'urgence. Habitants de la Presqu'île, vous pouvez être prévenus efficacement et rapidement par téléphone en cas de crise ou de danger.

INSCRIPTION EN LIGNE

Si vous figurez dans l'annuaire, vous êtes déjà inscrits à la téléalerte. Si vous êtes sur liste rouge, si vous souhaitez être contactés sur votre téléphone fixe ou portable ou si vous voulez mettre à jour votre fiche, rendez-vous sur le site internet de la ville (<http://www.ville-lege-capferret.fr/>) et cliquez sur le lien suivant : <https://www.acces-gedicom.com/Subscriptions/index.jsp?CustId=376>

LISTE « Ambition Lège-Cap-Ferret »

QUELS PROJETS MUNICIPAUX : ENTRE SECRETS D'ÉTAT ET ARRANGEMENTS PERSONNELS !

Lorsqu'ils ne sont pas pastichés, les projets municipaux restent opaques et bien gardés, mais pourquoi ?

Une école de musique de plus de 2 millions d'euros...sans cahier des charges : quid de la nature des spectacles, des agents d'animations, ...du coût annuel de fonctionnement, bref RIEN ! c'est tout de même les administrés qui paient !

Des cales à bateaux payantes pour tous dès ce printemps. Quatre d'après le maire : Claouey, Grand Piquey, L'Herbe, La Vigne et pas le Cap-Ferret ? Ces cales de mise à l'eau ont déjà été payées par le contribuable nous semble-t-il !

La fermeture de la Poste du Cap Ferret, dont le secret a été gardé durant toute la campagne municipale, sera sans retour. Nous identifions un certain nombre d'inconvénients à cette agence postale énoncée en conseil municipal. Il vous faudra vous rendre à Claouey une bonne heure aller-retour en plein été.

Des barrières à la Pointe aux chevaux de 18h à 23h. Un panneau INTERDIT SAUF RIVERAINS avec des périodes et horaires annuels n'auraient pas soulevé autant de polémique. Encore une fois la discrétion et l'entre soi n'est pas efficace !

Un projet COBAN mobilité dont les travaux commenceront en 2023. Nous avons opté lors de notre campagne pour un démarrage partiel dès l'été 2020 sur un financement municipal, européen, régional et départemental. Les bouchons sont de retour et la population locale toujours moins accompagnée.

Véronique DEBOVE et Fabrice PASTOR, La République En Marche, liste « Ambition Lège-Cap-Ferret », emlcf33@gmail.com

LISTE « Esprit Villages »

P. DE GONNEVILLE VOUS A PROMIS DE LA TRANSPARENCE.

Elle n'existe à aucun niveau.

Demandez-vous pourquoi M. De Gonneville met autant d'énergie à vouloir me discréditer.

Méthode vieille comme la politique de vouloir discréditer une parole qui contredit des discours trompeurs.

Discréditer une femme, expérimentée en politique, qui ose dire des vérités qui dérangent, est le gage de la fébrilité de P. De Gonneville.

Lège-Cap-Ferret est une zone de non-droits :

- Vouloir céder la rue de la Plage, part du domaine public réputé inaliénable via une manœuvre alambiquée, est scandaleux.
- Produire un arrêté de gestion des cabanes en s'installant juge et législateur au détriment de certains héritiers, pourtant légitimes, est indécent.
- Faire payer les cales de mise à l'eau afin de financer le grand train de vie municipal est outrancier.
- Augmenter de 10% en 2 ans la masse salariale, alors que les recettes sont en baisse de 9%, est caractéristique d'une gestion d'intérêts particuliers.
- Embaucher 4 directeurs adjoints autorisant l'administration à prendre le contrôle de la commune est contre-productif.
- Instaurer un laxisme dangereux au niveau de la sécurité, de l'urbanisme, des règles sanitaires, de la circulation des vélos, et dans tant d'autres domaines relève de l'inconscience.

Les 2.826 électeurs de M. De Gonneville ont voté pour un système politique obsolète, opaque, clientéliste et injuste.

Il n'est pas encore trop tard pour ouvrir les yeux.

Anny Bey, Dominique Magot
06 37 55 72 47

HÔTEL - BAR - RESTAURANT



LA MAISON DU BASSIN

C A P F E R R E T



Member of
Kaa
HOTELS

5 rue des Pionniers au CAP-FERRET - 05 56 60 60 63

www.lamaisondubassin.com



Commerçants
autrement

SUPER U Claouey



Avenue des Halles
Tél. 05 57 76 57 76

Ouvert du lundi au samedi
de 8h30 à 19h30 sans
interruption et le dimanche
matin de 9h à 12h30



Possibilité de livraison à domicile le mardi, mercredi, jeudi et samedi. Voir conditions en magasin



GEA
BASSIN
PATRICK VAN CUYCK & EDOUARD MOREAU
DEPUIS 1960

AMÉNAGEMENT VRD
TERRASSEMENT
ENROCHEMENT
DÉMOLITION
PERRÉS - ÉPIS
TERRE - CALCAIRE - ECO GRAVE

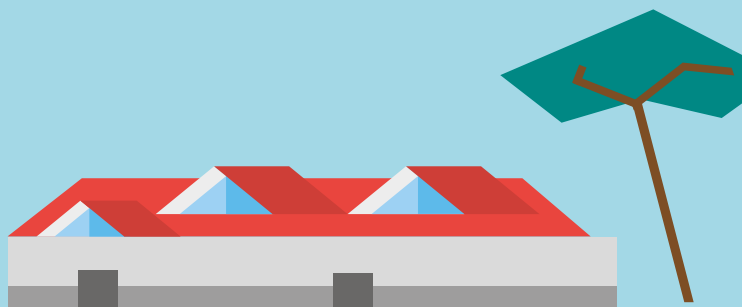


05 56 60 70 02
7 rue du Hourquet, Claouey BP2
33950 Lège-Cap-Ferret

WWW.GEA-BASSIN.COM



- Proximité
- Qualité
- Convivialité



Rendez-vous sur nos
4 marchés !

Lège - Claouey - Pirailan - Cap Ferret



**Ouvertures
supplémentaires**

www.ville-lege-capferret.fr

