

PRESQU'ÎLE

JUIN 2026 / N°101



LES GRANDS DOSSIERS P. 19

VOS NOUVEAUX
ÉLUS



www.agencedelesterel.com | 05 56 60 84 26

60 ans d'immobilier sur la presqu'île



Offrez une
signature
à vos projets



www.arcas-sa.com



LEGE-CAP FERRET - 05 57 17 02 30

SOMMAIRE

- 5 DE VOUS À MOI
- 6 DÉCRYPTAGE
- 9 EN MOTS ET EN PHOTOS
- 19 LES GRANDS DOSSIERS
- 31 L'INTERCO C'EST NOUS
- 33 LE COIN DES JEUNES
- 36 VISAGES ET PAYSAGES
- 42 CÔTÉ SPORTS ET CULTURE
- 46 HISTOIRE DE NOTRE PAYS
- 48 PRESQU'ÎLE PRATIQUE
- 50 TRIBUNE LIBRE



12



13

19



38



44

Presqu'île,
revue municipale de Lège-Cap Ferret
Directeur de la publication :
Philippe de Gonneville
ISSN : 1279-6247



Édition : SEPPA, 05 57 30 09 10 - Rédaction : www.anacoluthe.net - Publicité : SEPPA, 06 62 35 73 34 - Crédits photos : Laurent Wangermez, Mairie de Lège-Cap Ferret, iStock - Impression : Raynaud Imprimeurs. Presqu'île est imprimé en couverture sur du papier PEFC 200 g brillant et à l'intérieur sur papier PEFC Offset 140 g - Tirage : 12 120 exemplaires. Dépôt légal à parution. - Retrouvez votre magazine municipal Presqu'île en consultation libre et au format PDF sur le site internet de la mairie : www.ville-lege-capferret.fr

LA MAISON DU STORE
et de la fermeture
Depuis 1996

05 56 13 05 47
maisondustore.fr

Cap Ferret - St-Jean-d'Ilac - Bordeaux

Envie d'un store au Cap-Ferret ?

Installation + Réparation

Store extérieur

Store intérieur

Volet roulant

Moustiquaire

Porte de garage enroulable

Toile d'ombrage

Film solaire

le bassin bleu
Créateur et constructeur de piscine
**Construction • Rénovation
Entretien**

Agence Cap Ferret
14 av. de Gaulle - Lège Cap Ferret

Agence Bordeaux
81, Bd Pierre 1^{er} - Bordeaux Le Bouscat

05 56 60 36 28 - contact@lebassinbleu.com
www.lebassinbleu.com

CARON PISCINES | le bassin rénov | le bassin bois
Tous aménagements extérieurs

*Faites de la presqu'île,
votre village secondaire*

Les Viviers
05 56 60 70 04

Les Embruns
05 54 87 00 49

siblu
villages
mobilhome.siblu.fr

Vente et location
de mobil-home tout confort

Intervention sur
le Nord Bassin

**Sarl Pazat entreprise
ÉLECTRICITÉ GÉNÉRALE**

Installateur agréé IRVE

Automatisme de portail
Antennes
Alarme / vidéosurveillance
Domotique

Remise aux normes
Borne de recharge IRVE
Dépannage
Neuf / Rénovation

06 26 28 79 07

2 Allée de la Chapelle - 33950 Lège-Cap-Ferret
robin.pazat@wanadoo.fr - www.pazat-electricite.fr

CE
QUALIFIEC
Électriciens
Certifiés
Qualibat



Réélu grâce à votre confiance, je m'engage à un mandat axé sur la proximité, l'équité et les priorités essentielles du territoire.

Chères concitoyennes, chers concitoyens

Le 22 mars dernier, la majorité des suffrages se sont exprimés en faveur de la liste « d'intérêt presqu'île » que j'ai eu l'honneur de conduire, avec 66 % de participation. Notre liste compte 22 élus qui siègent désormais au conseil municipal, aux côtés des 7 élus de la liste d'opposition « Nos villages ont de l'avenir ». Au nom de tous mes colistiers et mes colistières, je tiens à remercier chaleureusement nos électeurs et électrices pour leur confiance. Elle nous honore et nous engage. Je tiens aussi à rassurer celles et ceux qui ont choisi une autre voie : je serai le Maire de toutes et de tous, entouré d'une équipe engagée, enthousiaste et à votre écoute.

Une élection est une chance, c'est un temps fort de notre démocratie dont nous devons tirer les enseignements. J'ai entendu les attentes en matière de proximité et d'équité entre nos 11 villages. Nous y serons très attentifs. Dès les premières semaines de ce nouveau mandat, nous avons retransmis le conseil municipal en direct sur les réseaux sociaux, nommé des référents par village et organisé les petits déjeuners des commerçants. Nous mettrons en place d'ici l'été les premières rencontres citoyennes, avant de travailler sur les commissions thématiques des grands projets cet automne.

Les priorités du mandat sont claires : loger les enfants du pays, s'adapter au changement climatique, assurer la sécurité, renforcer le bien vivre ensemble et l'épanouissement à tous les âges et entretenir le dynamisme économique. Sur chacun de ces thèmes, nous agissons en veillant au respect de notre identité et à la solidarité entre nos concitoyens. Nous pouvons nous appuyer sur des équipes compétentes et motivées et sur des finances saines.

Alors même que nous lançons ce nouveau mandat, nous sommes pleinement mobilisés pour préparer la saison. La réussite de cette période si particulière repose sur un équilibre subtil entre convivialité, sécurité, ouverture aux autres et préservation de nos valeurs. Elle représente une étape vitale pour nos acteurs économiques, dans un contexte national et international incertain et tendu. Elle offre aussi pour beaucoup d'entre nous l'occasion de partager de beaux moments en famille et entre amis, et de profiter ensemble de notre Presqu'île.

Au nom du Conseil Municipal, je vous assure de notre engagement à défendre notre identité, à répondre aux défis qui s'annoncent et à faire vivre notre lien social.

Philippe de Gonneville
MAIRE DE LÈGE-CAP FERRET



LES ANGES GARDIENS DE VOTRE BUREAU DE VOTE

L'ESSENTIEL

L'organisation des élections nécessite une forte mobilisation de la mairie et des citoyens bénévoles, dans les 11 bureaux de vote de la commune. Accompagner les électeurs lors du vote, vérifier leur identité et leur inscription sur les listes électorales et s'assurer du bon déroulement du scrutin : qui intervient dans un bureau de vote ?

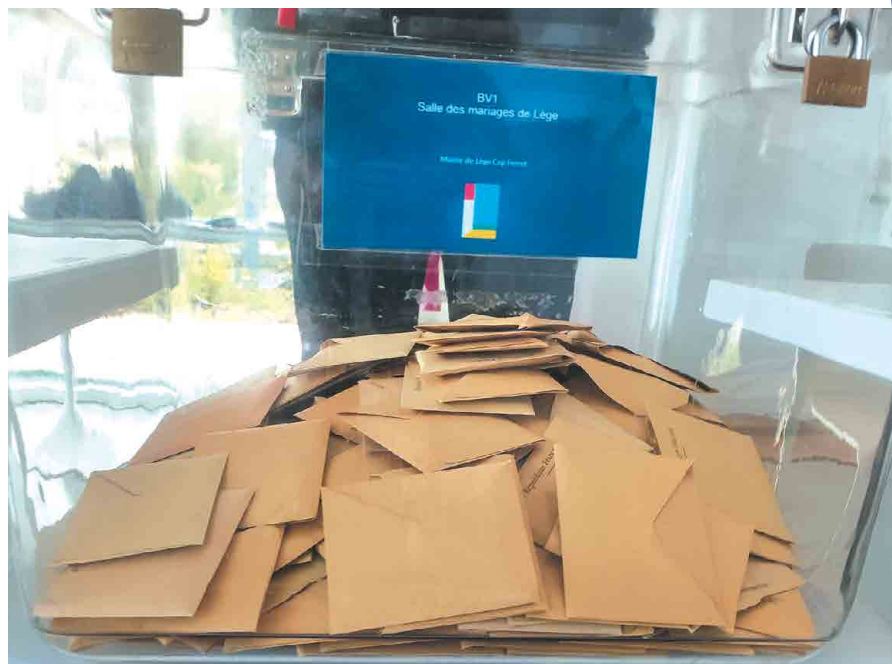
A voté !

De nombreuses situations peuvent émerger lors du scrutin : souci sur les inscriptions électorales, questions sur les procurations, titres d'identité non valides, comportements inadaptés... Chacun dans leur rôle, les membres du bureau permettent d'assurer le bon déroulement du vote, en veillant au calme et au respect du cadre réglementaire.

Le bureau de vote est placé sous l'autorité d'un **président** : ce peut être le maire, l'un de ses adjoints, un conseiller municipal ou encore un électeur de la commune désigné par le maire. En cas d'absence, il est remplacé par un suppléant qu'il a lui-même désigné ou, à défaut, par l'assesseur le plus âgé. Le **président** veille au bon ordre du scrutin, strictement encadré par le code électoral.

Le bureau de vote comprend également au minimum deux **assesseurs**. Ils sont désignés par le Maire parmi les électeurs de la commune ou par les candidats. Leur mission ? Faire signer la liste d'émargement par les électeurs, apposer le tampon sur les cartes électorales et assister le président.

Un **secrétaire** complète le dispositif. À Lege-Cap Ferret, ce sont des agents de la commune inscrits sur les listes électorales. Ils disposent d'une voix consultative lors des décisions du bureau et assurent la rédaction du procès-verbal.



Chaque candidat peut également demander la présence d'un **délégué**, habilité à contrôler l'ensemble des opérations électorales.

Important : afin de garantir le bon déroulement du vote, la loi impose qu'au moins deux membres du bureau de vote soient présents en permanence.

Quand vient le temps du dépouillement...

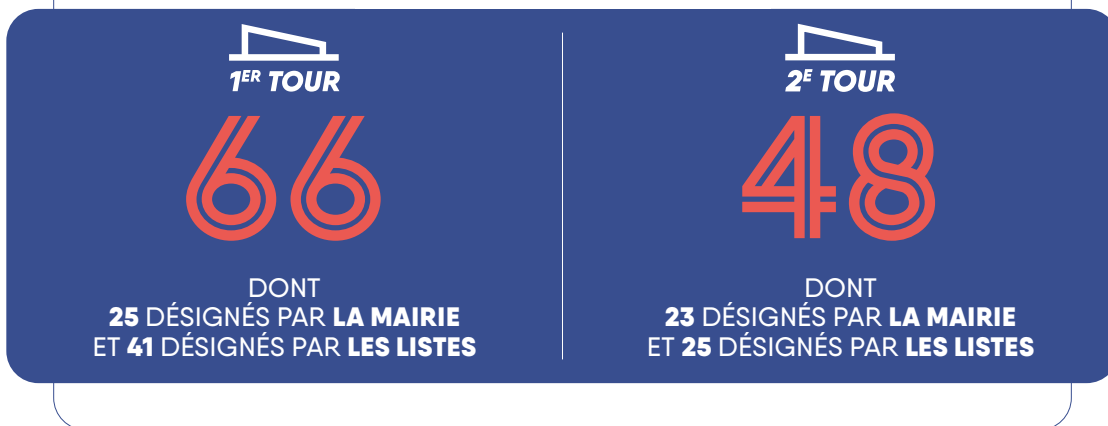
Le dépouillement débute dès la clôture du scrutin. Les membres du bureau de vote procèdent à l'ouverture de l'urne et contrôlent le comptage des voix, assuré par les scrutateurs. Les élections sont donc un vrai travail d'équipe !

LA COMMISSION MUNICIPALE

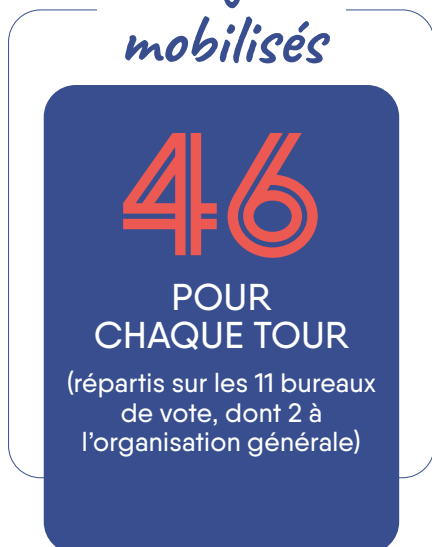
Dans toutes les communes, une commission municipale de contrôle des listes électorales est obligatoire. Elle se réunit au moins une fois par an pour vérifier les listes d'électeurs.



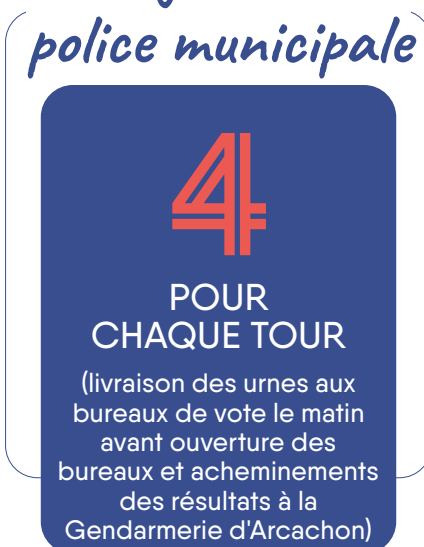
Les assesseurs



Les agents mobilisés



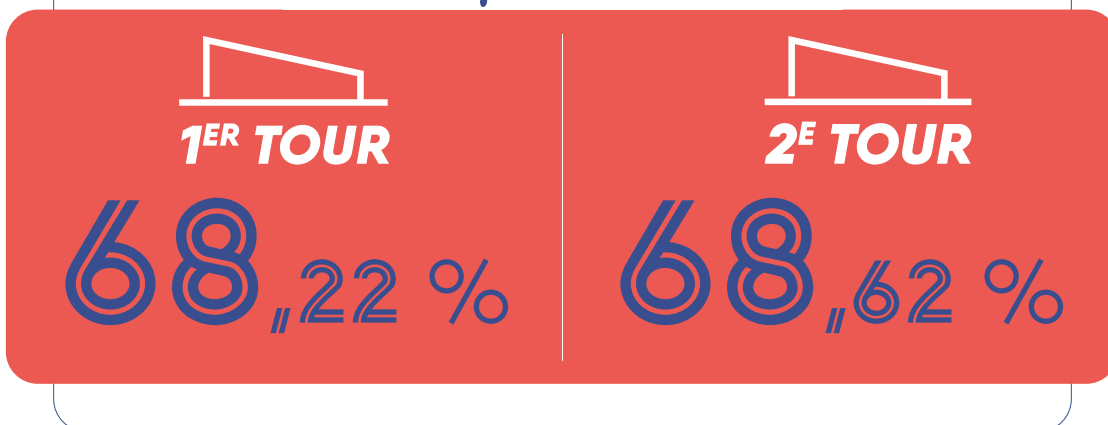
Les agents de la police municipale



Les scrutateurs



Participation finale



CAPSERVICES-TP

- Débroussaillage (OLD)
- Dessouchage
- Chemin d'accès



La Société CAPSERVICES-TP est en mesure de réaliser des travaux pour les professionnels ainsi que les particuliers de débroussaillage forestier : lieu privé, cabanes de chasse, palombières, parcelle boisée, etc...

Conformément à l'arrêté du 29 mars 2024 relatif aux obligations légales de débroussaillage, pris en application de l'article L. 131-10 du code forestier.



Franck ANTIGNY • 33950 Lège-Cap Ferret 06 30 52 24 03

 Capservices-Tp www.capservices-tp.com

TERMITAMOR

Depuis 30 ans à votre service

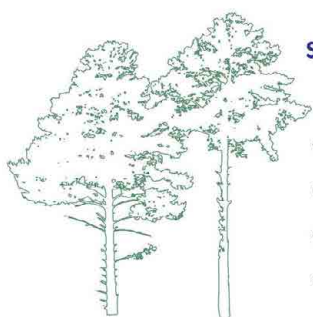
Traitement termites
& capricornes

Traitement de charpente



06 81 70 97 99 termitamor.com

32 RUE PANHARD LEVASSOR - 33510 ANDERNOS LES BAINS



SARL **FERRET VERT**

PAYSAGISTE

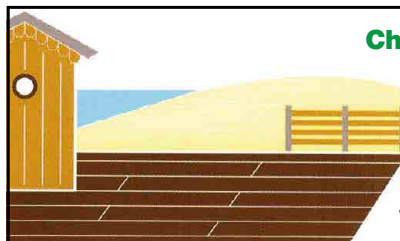
- Conception et réalisation de jardins
- Entretien annuel
- Entretien ponctuel
- Irrigation du jardin

25, Avenue du Monuments Salins 33970 CAP-FERRET
SIRET 800 101 974 00015 - 05 56 26 90 51 - contact@ferretvert.fr



Agencement intérieur & extérieur
Bardages - Parquets - Lambris
Terrasses bois - Clôtures - Abris de jardin

Matthieu Tavares - 06 72 91 31 92
capbois@gmail.com



Charpente Ossature Bois
terrasses - caillebotis - clôtures
parquets - bardages

CLAIR'NET

4 rue Hermione - 33950 LÈGE-CAP FERRET
06 61 58 46 34



BMI

SAS B.M.I.

MAITRISE D'OEUVRE

PROJETS - ESQUISSES - CONSEILS - SUIVI

SAS BMI 25, Avenue du Monuments Salins 33970 CAP-FERRET SIRET 832 576 243 00014
06.76.90.61.10 - architecte@sas-bmi.fr

B M C
CONSTRUCTION



Cap Ferret

**Constructions personnalisées
Traditionnelles & bois**

Neuf - Rénovation - Etudes - Devis- Conseils

SAS BMC - 25, Avenue du Monuments Salins
33970 CAP-FERRET - SIRET 379 423 528 00023

Tel : 05 56 60 46 55
Email : contact@sarl-bmc.com

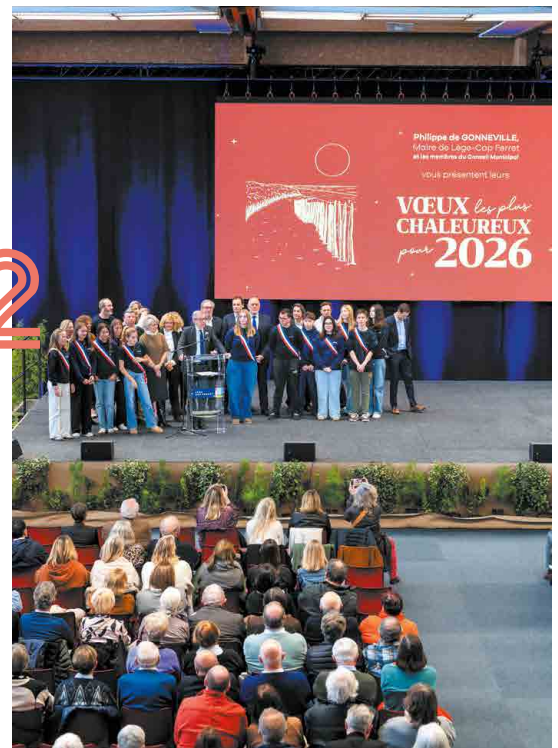
RETOUR EN IMAGES...



1

PIROUETTES DE NOËL

Durant les fêtes, des centaines de paires de patins se sont élancées sur la glace de la patinoire installée en plein cœur du bourg de Lège. Une occasion rêvée pour les amateurs de glisse hivernale ! Côté spectacle au Cap Ferret, les lutins farceurs du Père Noël s'en sont donné à cœur joie... pour le plus grand plaisir des petits et des grands.



2

VŒUX CHALEUREUX

C'est entouré des membres du Conseil Municipal des Enfants que le Maire a accueilli les jeunes de la Presqu'île venus à la cérémonie des vœux 2026. Un rendez-vous incontournable au cours duquel le superbe film « 11 villages, une Presqu'île » a été projeté (*lire aussi p. 36*).



3

HARMONIE DE DÉBUT D'ANNÉE

Le 24 janvier, la salle de la Halle accueillait les élèves du CEAM et leur public : le concert annuel de l'école de musique est l'occasion de partager un moment joyeux, convivial et sans fausse note !

UN CONCERT DEUX EN UN

Pour souffler sa 30^e bougie en janvier et fêter le nouvel An, l'Harmonie de Lège était particulièrement bien entourée... Sur la scène de la salle du Cassieu, la formation était accompagnée de 3 autres orchestres - l'Harmonie d'Arcachon, celle d'Andernos et l'Orchestre les Aéronautes de Thalès. Au total, plus de 120 musiciens à l'unisson, sous les baguettes de Julien Michel, Jean-Paul Balsac, Thibault Perlade, Thibaud Fuster et Alexandre Dubois, pour un double évènement inoubliable.



5

LES YEUX GRANDS OUVERTS

Inspiré de l'univers de l'artiste urbain Banksy, le spectacle *Pied Main Bouche* de la compagnie Léa a captivé les 3-6 ans par sa poésie et son humour.



6

À LA SAINT-BLAISE...

... personne ne reste bien longtemps sur sa chaise ! Et pour cause : entre les nombreuses activités et le bal clôturant la soirée du samedi, impossible de s'ennuyer...





7

PRÉLUDE HIVERNAL

Les 21 et 22 février se déroulait la 12^e édition du Ferret Music Open : un concentré de talents artistiques et de moments musicaux inoubliables, avant le Cap Ferret Music Festival (*lire aussi p. 44*)



8

APPLIQUÉES

Grâce à Laurence Bucourt, artiste plasticienne, les participantes de l'atelier calligraphie du 18 février ont pu s'initier à la calligraphie latine.



9

VIOLON ET CYMBALUM

Le 28 février, des *Vents d'Est* sont parvenus jusqu'aux oreilles du public de la Forestière... Gaëtane Prouvost et Ludovic Kovac y ont proposé un concert dépayçant et folklorique, hommage à la culture musicale d'Europe centrale et orientale.



10

LAPIN DE PÂQUES

Vous ne rêvez pas : c'est bien un lapin géant, rose bonbon, qui gambadait au milieu des enfants, parc du Trinquet, à Claouey, lors de la grande chasse aux œufs organisée pour les Printanières !



1 SUR LA PELOUSE DU STADE LOUIS GOUBET...

... l'équipe du Racing 92 était de retour ! Une occasion en or d'assister de près à l'entraînement de ces joueurs de rugby, piliers (et pas seulement...) du Top 14.



12 VIGIES OCÉANES

Mi-avril, à l'issue d'une rude sélection, 35 nageurs-sauveteurs ont été recrutés par la Ville pour assurer la surveillance des 3 plages océanes concernées (Grand Crohot, Truc Vert et Horizon) dès le 13 juin prochain.



ALORS ON DANSE

Le hip hop était à l'honneur les 25 et 26 avril derniers : deux jours de workshop, scène ouverte, battle et spectacle 100 % danses urbaines. Un week-end mouvementé !



14 ÉCHANGES AUTOUR D'UN CAFÉ

Le 27 avril, le Maire lançait les petits déjeuners des commerçants, à Lège : une heure pour aborder ensemble les questions du moment, les satisfactions comme les difficultés. Les rendez-vous récurrents qui se poursuivent dans les villages.

CHANTIERS

L'ESSENTIEL

Les chantiers de proximité améliorent le cadre de vie quotidien des habitants. En toute saison, la Commune et ses services œuvrent au service d'une Presqu'île plus agréable, plus sûre et plus durable.



C'EST LIVRÉ

Du côté des écoles.

À Lège, en février, **le plafond du hall d'entrée de l'école primaire** a été rénové, avec une double ambition : améliorer le confort acoustique et permettre des économies d'énergies. Une cloison a également été montée pour **isoler la salle informatique** du hall. Au retour des vacances de printemps, les familles ont pu apprécier le nouveau revêtement du **cheminement d'accès** depuis le parking qui dessert les 2 écoles : les pavés autobloquants usés ont été remplacés par un sol en béton couleur sable. Plus confortable pour les chevilles !



Voie verte : + 1 !

Depuis le début de l'année, à Lège, on peut longer l'avenue du Médoc à pied, en vélo, en trottinette... et en toute sécurité ! Ce nouveau tronçon, d'une longueur de 270 m, permet aux scolaires et, plus largement aux cyclistes et piétons, de rallier le centre bourg dans la continuité de la voie verte existante.



C'EST EN COURS

Du côté des équipements sportifs.

Dans le cadre du plan d'économies d'énergies programmé par la Commune, des travaux ont été réalisés à la **salle d'évolution sportive du Stade F. Sésotris**, au Cap Ferret. Utilisée par de nombreux clubs et associations sportives (judo, box, yoga...), elle dispose désormais d'un système de chauffage par pompe à chaleur (chauffage à gaz auparavant). Coût des travaux : 35 000 €. Courant mai, ce sont les **vestiaires du stade de rugby** attenants qui verront leur système de chauffage remplacé.

MOBALPA
ANDERNOS-LES-BAINS

Sublimez votre intérieur

Cuisine
Aménagement sur-mesure
Salle de bain

Place du marché à ANDERNOS - 05 64 72 21 36



RESTAURANT, BAR
& ROOFTOP AVEC VUE

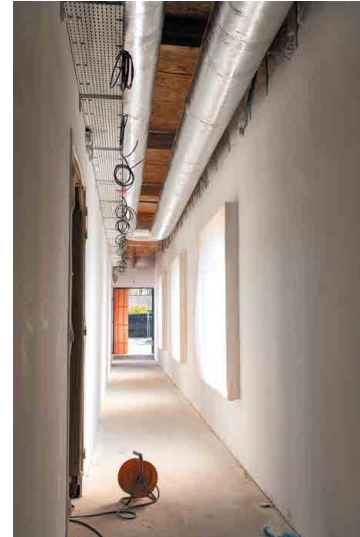
•
Roc Seven Cap Ferret
17 Rue des Goélands
33970 Lège-Cap Ferret



C'EST EN COURS

Le chantier de l'école de danse se poursuit, selon le calendrier prévu.

Les travaux de second œuvre se sont déroulés au 1^{er} trimestre : électricité, plomberie, plâtrerie, peinture... Place désormais aux finitions à l'intérieur du bâtiment, voisin de celui de l'école de musique. Incontournable pour réaliser des entrechats, le plancher en bois sera posé en dernier. Rendez-vous en septembre prochain pour l'essayer !

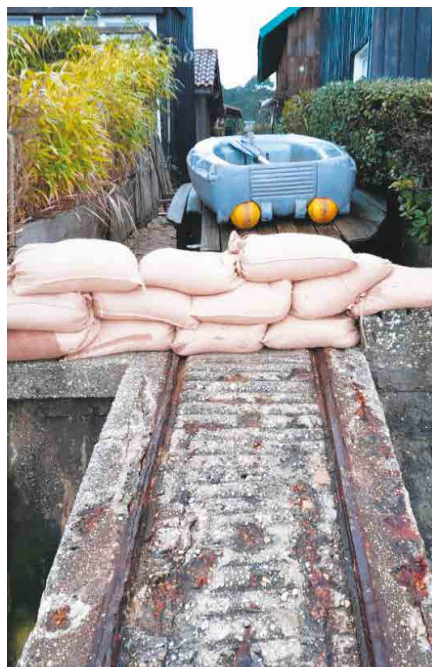


C'EST EN COURS

Tempêtes hivernales : les services sur le pont !

Le début d'année a été marqué par le passage de deux tempêtes successives sur la Presqu'île : Nils et Pedro. Des équipes municipales étaient mobilisées H24 pour parer aux dégâts. Au total, une cinquantaine d'arbres - essentiellement des pins maritimes - ont été traités (élagage, déblayage...) sur le domaine public pour sécuriser les abords. Côté électricité, Enedis a comptabilisé 440 foyers privés de courant au plus fort de l'évènement climatique, permettant de rétablir la circulation sur les axes principaux dès le début de matinée. Comme à chaque fois dans ce cas, le CCAS a apporté son aide aux personnes les plus fragiles.

Les efforts constants menés par la Commune pour prévenir les épisodes de submersion se sont avérés efficaces : les digues provisoires en sable et les batardeaux installés (et repositionnés après chaque marée) ont permis de limiter les dégâts. Compte tenu de la hauteur de la nappe phréatique, des interventions ont été menées en appui aux riverains les plus exposés.



CHANTIERS



C'EST LIVRÉ



Moins de bruit et plus de bien-être à L'île aux Bout'choux

Au multi-accueil municipal, des travaux d'isolation phonique menés à l'été 2025 ont nettement amélioré le confort des enfants et des professionnels.

Ouvert en 2010, le multi-accueil municipal L'île aux Bout'choux accueille 24 enfants de 10 semaines à 4 ans révolus. Dans ce lieu de vie et d'éveil géré par la Commune, une équipe d'une dizaine de professionnels de la petite enfance accompagne les tout-petits, répartis entre bébés, moyens et grands.



Je monte le son...

Dans la salle occupée par ces derniers, un problème persistait : le bruit. Avec sa hauteur sous plafond et ses surfaces vitrées, la pièce faisait caisse de résonance. Arrivée fin 2021, Carole Fréjefond, auxiliaire puéricultrice, se souvient : « Le bruit fait partie de la vie d'une crèche, mais pas à ce point. À la fin de la journée, la fatigue était énorme pour les équipes et pour les enfants. »

... je baisse le son

La réponse est venue d'un travail commun entre la crèche et la Maison de la famille, les services techniques et la CARSAT. « Nous avons fait d'une pierre trois coups », résume Cécilia Borghi, directrice par intérim de la Maison de la famille.

La commune a choisi d'abaisser le plafond, de poser des dalles acoustiques très performantes et de remplacer l'ancien éclairage par des luminaires LED indirects, plus doux et réglables. « Les travaux, effectués en 15 jours pendant la pause estivale, ont permis de réduire la réverbération sonore, d'améliorer le confort visuel et de diminuer le volume à chauffer », détaille le directeur des services techniques.

Le jour de la visite de contrôle, le résultat a été salué par la CARSAT Aquitaine, qui évoquait « un chantier exemplaire »*.

Effets immédiats

C'est vrai : les mesures acoustiques font état d'une baisse très nette du niveau sonore, avec un temps de réverbération ramené de 1,2 seconde. « L'intensité sonore a été divisée par deux. », explique l'ingénieur de la CARSAT.

« Dès le retour des vacances, on s'est rendu compte de l'amélioration », confirme Carole Fréjefond. Dans le sillage de la crèche, la mairie a réalisé des travaux similaires dans les salles de classe et les cantines des écoles.



Info +

Coût de l'opération : 13 228,61 €, subventionnés à près de 80 % par la CAF.

*Ces travaux vont d'ailleurs faire l'objet d'un article dans la revue Travail et sécurité de l'INRS.

VU ET ENTENDU

L'ESSENTIEL

Vos questions, vos remarques, vos suggestions sur des dossiers qui font l'actualité de Lège-Cap Ferret, suivies des réponses de la Mairie.

« La mairie poursuit-elle ses efforts pour loger les enfants du pays ? »

Oui. Et sur plusieurs fronts. Tout d'abord l'aire des saisonniers rouvrira du 26 juin au 31 août. 70 emplacements sont prévus pour une soixantaine d'entreprises locales, afin d'aider au logement des salariés venus renforcer la saison estivale.

Ensuite, 4 habitations en accession sociale à la propriété vont sortir de terre. À la rentrée, 4 maisons en bail réel solidaire vont être construites à Lège, en partenariat avec Domofrance : 2 T4 au lotissement du Canal et 2 autres T4 au Grand Housteau. Ce dispositif réduit le coût d'achat puisque le terrain reste la propriété du bailleur social, qui le loue à moindre coût au propriétaire de la maison.

La commune va également lancer sur un terrain communal, allée de Stella, un appel à manifestation d'intérêt (AMI) destiné aux entreprises souhaitant construire des logements pour leurs salariés. Ils seront répartis sur 4 lots communaux dont la mairie restera propriétaire et qu'elle louera aux professionnels via des baux à construction de 60 ans. Ces terrains seront exclusivement destinés aux salariés des entreprises de la commune.

Enfin, route du Moulin, la Ville vient d'acquérir une parcelle de plus de 7500 m² pour préparer un futur lotissement communal avec des lots à bâtir de 500 m² minimum. 4 premiers lots vont être construits courant 2027.

« Comment savoir si je suis concerné par les OLD ? »

Sur notre commune, le débroussaillage des terrains est une mesure essentielle. Les Obligations Légales de Débroussaillage permettent d'anticiper la lutte contre les feux de forêt. Un outil informatif en ligne a été développé par le gouvernement afin de visualiser si oui ou non vous êtes concerné par cette obligation. Rendez-vous sur le site www.geoportail.gouv.fr, cliquez sur « cartes » en haut à gauche de votre écran, sur « développement durable, énergie », puis sur l'onglet « forêt » et enfin sur « zonage informatif des obligations légales de débroussaillage ».

Si votre terrain apparaît en rose sur la carte, vous êtes concerné par les OLD.

« Notre maire vient d'être élu président de la COBAN. Qu'est-ce qui va changer pour nous ? »

Le 14 avril dernier, Philippe de Gonneville, Maire de Lège-Cap Ferret a en effet été élu président de la COBAN, la communauté d'agglomération du Nord Bassin qui réunit 8 communes et gère des compétences très concrètes : déchets, eau potable, transports, développement économique, petite enfance ou grands équipements. C'est un levier supplémentaire pour le maire et les élus qui pourront peser davantage au sein de l'intercommunalité afin de défendre au mieux les intérêts de la Presqu'île et de ses habitants. Parmi les dossiers annoncés figurent la modernisation des réseaux d'eau, les mobilités avec le réseau Alégo, les futures piscines communautaires ou encore le développement économique. Autre enjeu : mieux faire entendre les spécificités locales d'un territoire soumis à une forte pression saisonnière.

« La haie ou l'arbre du voisin qui dépassent chez moi font-ils partie des végétaux à débroussailler ? »

Non. Les Obligations Légales de Débroussaillage s'appuient sur le Code forestier.

La hauteur des haies ou des branches empiétant dans un jardin relèvent quant à eux du Code civil.

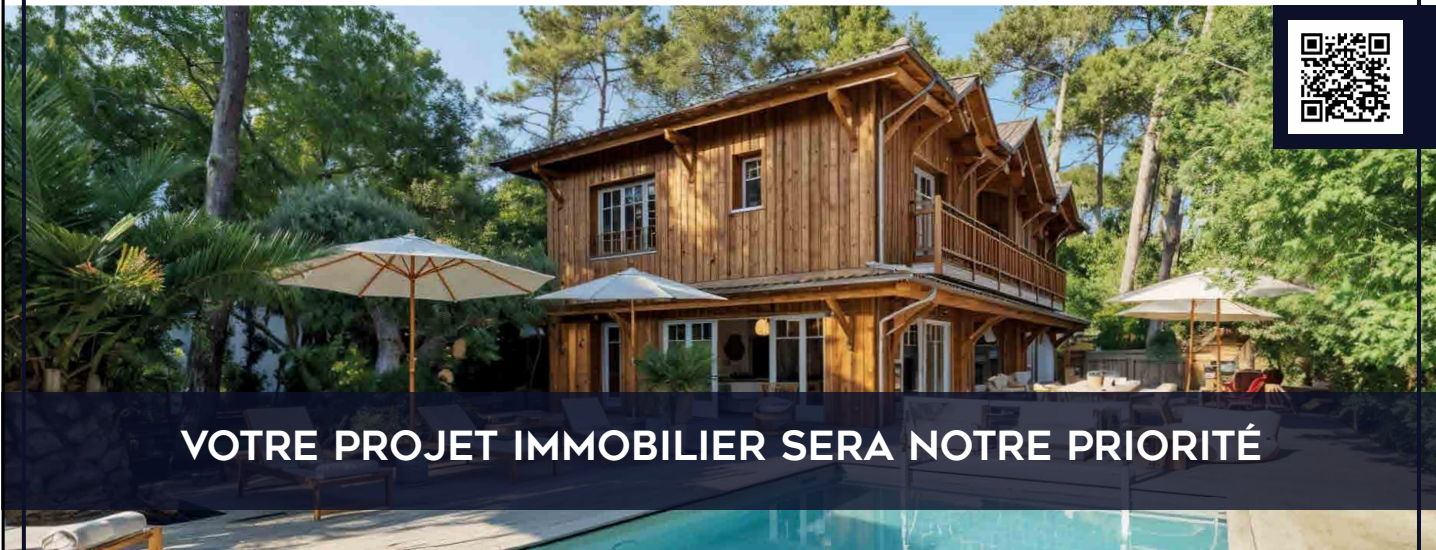
Une question concernant les OLD ? v.cid@legecapferret.fr



CAP FERRET
www.immoba.fr

COLDWELL BANKER
IMMOBA REALTY

+ 33 (0)5 56 26 92 14



VOTRE PROJET IMMOBILIER SERA NOTRE PRIORITÉ

Coldwell Banker Immoba Realty vous accompagne

Notre expertise à votre service en toute confidentialité

**ESTIMATIONS GRATUITES
VENTE - LOCATION SAISONNIERE**

Evaluation de votre propriété
Evaluation de votre projet après rénovation
Evaluations patrimoniales

ARCACHON - PYLA SUR MER
+ 33 (0)5 57 15 88 81
281 Bd de la Côte d'Argent
33120 Arcachon

ANDERNOS LES BAINS
+ 33 (0)5 56 26 92 14
182 Bd de la République
33510 Andernos les Bains

BORDEAUX TOURNY
+ 33 (0)5 57 34 01 39
13 Cours de Tournon
33000 Bordeaux

HOSSEGOR
+ 33 (0)5 58 97 39 85
844 Av du Touring Club
40150 Soorts-Hossegor

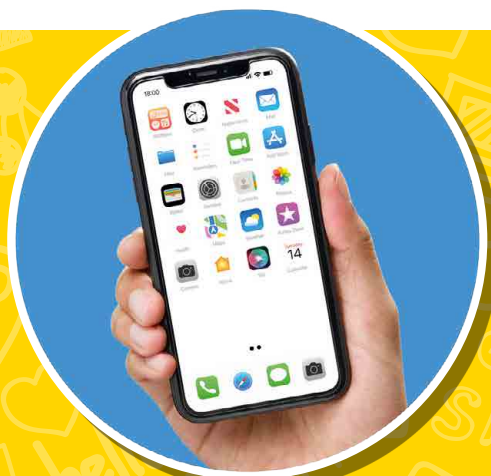
www.immoba.fr

BR-Mobile33

RÉPARATION IPHONE

REPLACEMENT ÉCRANS AVANT ET ARRIÈRE,
BATTERIE, VERRE TREMPÉ

*Se rend à domicile (extra coût), disponible
entre Lège Bourg et Cap Ferret, présent sur les marchés
de Claouey et Cap ferret*



06.32.01.12.66

© 33brmobile33 brmobile33@yahoo.com

SEPPA

Votre publicité dans ce magazine

Contactez la régie publicitaire

06 62 35 73 34

j.delente@agence-seppa.com

Théo VIVÈS

PLOMBERIE - CHAUFFAGE - SANITAIRE

**CHAUDIÈRE • POMPE À CHALEUR
CLIMATISATION**

Installation - Entretien - Dépannage

06 16 18 47 79

DOSSIER SPÉCIAL

VOS NOUVEAUX

ÉLUS

À Lège-Cap Ferret, les élections municipales de mars 2026 ont suscité une participation supérieure à la moyenne française. Elles ont mis en lumière des attentes nombreuses, sur la proximité, le logement, la préservation du cadre de vie, le lien social ou encore l'adaptation au changement climatique. Ce sont autant de défis auxquels les élus seront particulièrement attentifs. Ce scrutin ouvre une nouvelle séquence pour la commune avec l'installation du 1^{er} conseil de la mandature et l'élection officielle du maire et de ses élus. Analyse, résultats et perspectives : décryptage d'un moment clé de la vie municipale.



L'ÉLECTION DU MAIRE
ET LA MISE EN PLACE
DU CONSEIL MUNICIPAL

P.20



LÈGE-CAP FERRET
AU SEIN DES INTERCOMMUNALITÉS

P.26

UNE ÉQUIPE DE TRAVAIL POUR LA PRESQU'ÎLE

3 QUESTIONS

à M. le Maire
Philippe de Gonneville



1

Comment analysez-vous le résultat de ces élections ?

Avec 66 % de participation au second tour, un score bien au-dessus de la moyenne nationale de 48 %, notre commune a une fois de plus montré son attachement au débat démocratique. La liste que je conduisais l'a emporté avec 52,82 %. Je remercie bien sûr celles et ceux qui nous ont soutenus et qui se sont déplacés, mais j'ai aussi une pensée pour les électeurs qui ont fait un autre choix. Je l'ai dit : je serai le maire de tous.

Le résultat du premier tour m'a également rappelé une attente forte des citoyens : ils veulent des élus de proximité. Le second tour a confirmé une conviction simple : en politique, la morale finit par l'emporter. J'ai entendu à la fois cette demande de proximité et cette exigence de cohérence et de droiture. Elles guideront mon action et celle de toute notre équipe.

2

Quelles sont vos priorités pour les premiers mois de la mandature ?

Avec une liste renouvelée à 40 %, il s'agit d'abord d'assurer la continuité du service public, avec fluidité et sérénité. Une équipe au travail pour la Presqu'île, c'est une équipe qui s'organise vite, trouve ses repères et se met immédiatement au service des habitants. Nous tenons aussi nos engagements : la retransmission en direct du 1^{er} Conseil Municipal de la nouvelle mandature en témoignage.

Le budget supplémentaire est en préparation : il sera voté en juin. Parallèlement, plusieurs dossiers avancent. Je pense aux programmes de logements qui seront lancés avant l'été, aux travaux ostréicoles au Mimbeau avec la consolidation de la digue, à la maison de santé des Sables d'Or et à la Maison de la Mer...

La préparation de la saison mobilise élus et agents : aire des saisonniers au Cap Ferret, renfort des effectifs, sélection des MNS CRS, organisation des fêtes estivales... Enfin, le 21 juin, nous célébrerons les 50 ans de Lège-Cap Ferret*, un moment fédérateur pour toute la Presqu'île.

3

Au-delà de la gestion du quotidien, quels seront les grands défis du mandat ?

Le logement reste un enjeu majeur. Nous devons permettre aux enfants du pays de vivre ici. Notre programme prévoit 150 logements en accession ou en location d'ici la fin du mandat.

L'adaptation au changement climatique s'impose toujours. Car ces bouleversements soumettent la Presqu'île à des risques majeurs : érosion, submersion, feux de forêt... Nous devons les anticiper, faire des choix clairs et durables pour l'avenir du territoire et des habitants.

Enfin, un maire est élu pour améliorer la vie de tous. Garder nos jeunes, accompagner nos aînés, soutenir les commerces à l'année dans tous les villages, préserver l'équilibre entre vie locale et attractivité sont les points incontournables de notre feuille de route pour mieux vivre à Lège-Cap Ferret.

*Au début de l'été 1976, le Cap-Ferret jusqu'alors rattaché à la commune de La Teste, rejoint officiellement la commune de Lège. Lège-Cap Ferret est né.



L'ÉLECTION DU MAIRE ET LA MISE EN PLACE DU CONSEIL MUNICIPAL

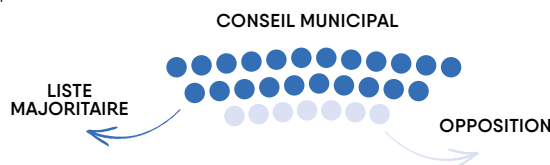
Le nombre d'élus et la répartition des sièges en conseil municipal est fixé par la loi (Code Général des Collectivités Territoriales). À Lège-Cap Ferret, le Conseil Municipal compte 29 élus.

Depuis les municipales 2026, le principe est désormais harmonisé dans toutes les communes, y compris celles de moins de 1000 habitants : un scrutin de liste à deux tours, avec une prime majoritaire pour la liste arrivée en tête, puis une répartition proportionnelle pour les autres listes.

Ainsi, la liste arrivée en tête reçoit la majorité des sièges. Les sièges restant sont répartis à la proportionnelle entre les listes ayant obtenu au moins 5 % des suffrages exprimés. Les élus sont installés dans l'ordre de la liste.

La liste majoritaire « d'intérêt Presqu'île » compte donc 22 élus et la liste « Nos villages ont de l'avenir » 7 élus. Les 29 élus ont pris place le vendredi 27 mars dernier lors du 1^{er} conseil municipal.

Contrairement à ce que l'on entend souvent, le Maire n'est pas « élu » lors des élections municipales, mais bien à l'occasion de ce premier Conseil Municipal. Il siège à la tête de cette assemblée pendant 6 ans.



PROCHAINES ÉLECTIONS MUNICIPALES : 2032... OU 2033 ?

Un mandat municipal dure 6 ans (article L.227 du code électoral), mais les maires élus cette année pourraient rester en fonction jusqu'en 2033 afin d'éviter le télescopage avec les élections présidentielles de 2032. Une décision exceptionnelle qui, à ce jour, n'a pas encore été votée au Parlement.



LE MAIRE

Il est chargé de l'exécution et de l'application des décisions du Conseil Municipal. Il exerce également plusieurs responsabilités :

- il prend les arrêtés municipaux et fait appliquer les décisions municipales,
- il est responsable du maintien de l'ordre public,
- il dirige les services municipaux,
- il est officier d'état-civil et officier de police judiciaire, etc.

Par ailleurs, le Maire est le chef de l'organisation communale et, à ce titre, il organise les services publics municipaux au plus près des besoins des habitants, dans l'intérêt général.



LES ADJOINTS ET LES CONSEILLERS DÉLÉGUÉS

Élus à bulletin secret, comme le Maire, 8 adjoints et 6 conseillers délégués constituent le bureau exécutif.

Le Maire leur a confié des délégations, ou fonctions particulières, qu'ils rempliront durant le mandat. En cas de nécessité, ils peuvent éventuellement suppléer le Maire.

LE RÔLE DES CONSEILLERS MUNICIPAUX

Ils siègent aux réunions du Conseil Municipal et dans d'autres instances communales (Commissions municipales, CCAS, Office de Tourisme...). Ils y représentent les intérêts de Lège-Cap Ferret et de ses habitants.



LES DÉLIBÉRATIONS

Le Conseil Municipal se réunit au moins 1 fois par trimestre sur convocation du Maire. Sous sa présidence, les élus débattent et votent des délibérations pour administrer la commune et conduire ses différentes politiques publiques (logement, mobilités, vie associative, enfance...).

LE PROCÈS-VERBAL

Chaque séance du Conseil Municipal fait l'objet d'un procès-verbal : un compte rendu récapitulatif de l'ensemble des délibérations examinées et votées ainsi que les débats qui les accompagnent.

Ce document, qui retranscrit les débats, est consultable sur www.ville-lege-capferret.fr

QUAND ONT ÉTÉ CRÉÉES LES COMMUNES ?

La création des communes remonte à 1789 ! Depuis cette date, la loi encadre l'élection, la composition, les conditions d'exercice (etc.) des conseils municipaux. L'ensemble des règles relatives au droit des communes est regroupé dans le Code Général des Collectivités Territoriales.

LES COMMISSIONS MUNICIPALES

Ces commissions sont composées d'élus chargés d'examiner les dossiers traités en séance avant chaque Conseil Municipal :

> Commissions municipales

*Finances – Administration Générale – Économie – Tourisme
Marchés – Citoyenneté – Sécurité*

*Aménagement du Territoire – Urbanisme – Logement
Travaux & Services Techniques*

*Environnement – Développement Durable
Affaires Maritimes – Risques Majeurs*

*Sports – Vie Associative – Culture
Animations – Démocratie locale*

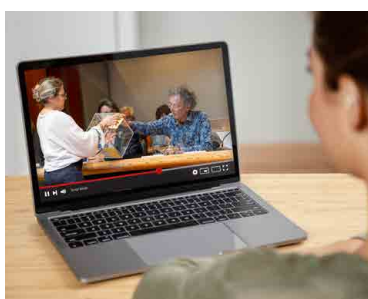
*Petite Enfance – Enfance – Jeunesse
Égalité femmes-hommes – Solidarité – Séniors – Handicap*

Autres commissions thématiques :

- > Commission de gestion des cabanes ostréicoles
- > Commission d'appels d'offres (CAO)
- > Commission de délégation de services publics (DSP)
- > Commission de contrôle financier
- > Commission mixte paritaire des marchés

REPÈRES

L'une des principales et premières missions du Conseil Municipal est de voter le budget de la commune et d'en assurer l'exécution. Ce vote intervient chaque année, en théorie avant le début de l'année concernée.



Engagement tenu!

Tous les conseils municipaux sont désormais retransmis en live sur la page Facebook de la Ville de Lège-Cap Ferret.

Prochain conseil :
jeudi 25 juin à 18h,

dédié au vote du budget supplémentaire.



+ D'INFOS SUR
www.ville-lege-capferret.fr/municipalite/lequipe-municipale/le-conseil-municipal



LES ÉLUS À VOTRE SERVICE

Philippe de Gonneville
Maire

8 ADJOINTS



Jean Castaignède
1^{er} adjoint délégué aux travaux, services techniques, marchés municipaux et ressources humaines



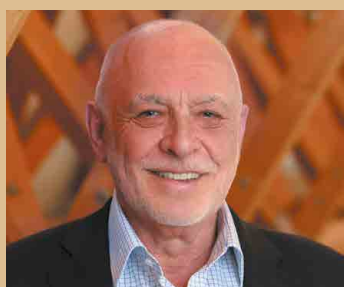
Marie Christine Bessou
Adjointe déléguée au logement, urbanisme et aménagement du territoire



Luc Arsonneaud
Adjoint délégué à la sécurité, risques majeurs, finances et domaine public



Blandine Caulier Diaz
Adjointe déléguée à la petite enfance, enfance et jeunesse



Alain Bordeloup
Adjoint délégué à la culture, animation, patrimoine



Catherine Guillerm
Adjointe déléguée à l'environnement et transition énergétique



Patrice Roy
Adjoint délégué aux affaires maritimes et métiers de la mer



Véronique Germain
Adjointe déléguée au tourisme et camping

CONSEILLERS MUNICIPAUX D'OPPOSITION



Thomas Sammarcelli
Conseiller municipal d'opposition



Fabrice Pastor Brunet
Conseiller municipal d'opposition



Laëtitia Guignard
Conseillère municipale d'opposition



Jérôme Mazurier
Conseiller municipal d'opposition



Patricia Gau
Conseillère municipale d'opposition

VOS CONSEILLERS MUNICIPAUX ET RÉFÉRENTS PAR VILLAGE



Laurent Maupilé

Conseiller délégué à la gestion du trait de côte, villages ostréicoles et grands dossiers



Martine Toussaint Abeille

Conseillère déléguée aux affaires sociales, économie, commerces et artisanat



Jennifer Castella

Conseillère déléguée au handicap, égalité hommes/femmes, violences intrafamiliales harcèlement



Vincent Verdier

Conseiller délégué à la sécurité des plages



Valéry de Saint Léger

Conseiller délégué à la population, citoyenneté et démocratie participative



Didier Poullarc'h

Conseiller délégué aux sports et vie associative



Marie Noëlle Piguel

Conseillère municipale
♀ Élu(e) référente La Vigne - Cap Ferret



Paul Lucine

Conseiller municipal
♀ Élu(e) référent Pirailan - Le Canon - L'Herbe



Sylvie Laloubère

Conseillère municipale
♀ Élu(e) référente Claouey - Le Four



Isabelle Labrit Quincy

Conseillère municipale
♀ Élu(e) référente Les Jacquets - Petit Piquey - Grand Piquey



Mathieu Castillon

Conseiller municipal
♀ Élu(e) référent Lège - Zone artisanale



Hélène Khouri

Conseillère municipale
♀ Élu(e) référente Claouey - Le Four



Stéphanie Riva

Conseillère municipale
♀ Élu(e) référente Lège - secteur 1



Daniel Khaldi

Conseiller municipal d'opposition



Pascal Lecland

Conseiller municipal d'opposition

LÈGE-CAP FERRET AU SEIN DES INTERCOMMUNALITÉS

L'ESSENTIEL

L'intercommunalité est une organisation simple dans son principe : plusieurs communes se regroupent pour porter en commun certaines compétences. Chacune conserve son identité, sa vie locale et ses missions de proximité, mais s'appuie sur des structures partagées pour traiter les enjeux qui se jouent à l'échelle supracommunale. Cette coopération structure une part importante du quotidien, du cadre de vie et des grands équilibres du territoire. Pour l'avenir de la Presqu'île et de ses habitants, il est donc important que la commune de Lège-Cap Ferret assure une présence constructive au sein de ces intercommunalités.



La COBAN

La Communauté d'agglomération du Bassin d'Arcachon Nord (COBAN) regroupe huit communes : Andernos-les-Bains, Arès, Audenge, Biganos, Lanton, Lège-Cap Ferret, Marcheprime et Mios. D'abord centrée sur certaines missions techniques, elle intervient aujourd'hui dans des domaines très concrets pour les habitants : développement économique, mobilités, eau potable, voirie d'intérêt communautaire, habitat, action sociale ou encore environnement. Ainsi, les transports (avec Alégo), le devenir des zones d'activités, les réseaux tels

que la fibre ou l'eau potable, certains services mutualisés comme la collecte et le traitement des ordures ménagères, ou encore la construction et la gestion de grands équipements sportifs (les piscines...), relèvent de l'action de la COBAN.



05 57 76 17 17
contact@coban-atlantique.fr

Le SIBA

Créé en 1964, le Syndicat Intercommunal du Bassin d'Arcachon (SIBA) agit, lui, à l'échelle des 12 communes du Bassin. Assainissement des eaux usées, gestion des eaux pluviales urbaines, qualité de l'eau, balisage et entretien des chenaux, travaux maritimes, suivi environnemental, outils cartographiques, hygiène et santé publique, promotion touristique : cette intercommunalité intervient sur des sujets qui touchent directement à la préservation du Bassin et à ses usages.



05 57 52 74 74
administration@siba-bassin-arcachon.fr

Le SYBARVAL

Le Syndicat du Bassin d'Arcachon Val de l'Eyre (SYBARVAL) réunit 17 communes et 2 intercommunalités du territoire. Il porte l'élaboration, la révision et le suivi du Schéma de Cohérence Territoriale (SCoT), document stratégique qui fixe les grandes orientations d'aménagement pour les 20 prochaines années. Urbanisme, habitat, mobilités, développement économique, préservation des espaces naturels ou encore gestion du littoral : le SYBARVAL coordonne toutes ces politiques publiques afin d'assurer un développement équilibré du Bassin et du Val de l'Eyre.

Enfin, il accompagne les communes dans leurs projets, veille à leur cohérence avec les enjeux environnementaux et réglementaires. Pour les élus, c'est un véritable outil d'aide à la décision qui leur permet d'anticiper les évolutions du territoire.

05 57 76 26 86

Le Parc naturel marin du Bassin d'Arcachon

Créé en 2014, le Parc naturel marin réunit 10 communes littorales du Bassin d'Arcachon, couvre 435 km² d'espace marin, de l'intra-Bassin jusqu'à l'océan, et concerne directement Lège-Cap Ferret. Sa mission : préserver les richesses naturelles et culturelles du Bassin, mieux connaître le milieu marin et accompagner des activités durables, de la pêche à la plaisance en passant par les usages touristiques. Qualité de l'eau, biodiversité, herbiers, bancs de sable, fréquentation, cohabitation des usages : le parc marin agit sur tout ce qui fait la singularité maritime et la vulnérabilité du Bassin d'Arcachon.



05 56 22 06 86

parcmarin.bassinarcachon@ofb.gouv.fr

Le SIAEBVELG

Le Syndicat Intercommunal d'Aménagement des Eaux du Bassin Versant des Étangs du Littoral Girondin (SIAEBVELG) intervient sur un périmètre qui comprend notamment six communes, dans le cadre du site Natura 2000 des zones humides de l'arrière-dune du littoral girondin, dont Lège-Cap Ferret. À l'échelle du bassin versant des lacs médocains le syndicat pilote la gestion des niveaux d'eau, la prévention des inondations, la préservation des milieux naturels et la qualité des ressources. Ainsi, la gestion du canal des Étangs, qui traverse la commune, revient au SIAEBVELG.

05 57 70 10 57

www.lacsmedocains.fr/contact

Le SIVU

Le Syndicat pour la surveillance des plages (SIVU), créé en 2003, réunit 13 communes du littoral, d'Arcachon à Soulac-sur-Mer. À Lège-Cap Ferret, où la fréquentation estivale met les plages sous forte pression, son rôle est central. Le syndicat mutualise l'organisation et le financement de la surveillance, tout en garantissant un haut niveau de qualification des sauveteurs. Il pilote notamment la sélection et la formation des maîtres-nageurs sauveteurs, encadrées par les CRS.

05 56 03 83 03

Le SIE d'Arès

Créé en 1925, le Syndicat Intercommunal d'Électrification d'Arès (SIE) réunit quatre communes : Andernos-les-Bains, Arès, Le Porge et Lège-Cap Ferret. Moins visible que d'autres structures intercommunales, il joue cependant un rôle concret : veiller au bon fonctionnement du service public de distribution d'électricité sur ce secteur du Nord Bassin. Le SIE s'assure que le réseau tienne la charge et que le service de distribution d'électricité soit correctement assuré. Une mission indispensable pour les besoins d'un territoire soumis à de fortes variations de fréquentation entre l'été et l'hiver.

05 56 03 93 03

MAIS AUSSI...

Lège-Cap Ferret fait aussi partie de ces commissions ou syndicats :

- > **Le Pays**, qui réunit les 3 intercommunalités COBAN, COBAS et Val de Leyre : 17 communes sont ainsi regroupées autour de grands projets de territoire.
- > **La Mission locale du Bassin d'Arcachon – Val de l'Eyre.**
- > **L'Association de Défense contre l'Incendie (DFCI).**
- > **Les trois Syndicats intercommunaux** du collège de Lège, de celui d'Andernos et du Lycée Nord Bassin.
- > **Le SDEEG33** Syndicat Départemental Énergies et Environnement de la Gironde

PRÉSIDENT DE LA COBAN ENTRETIEN AVEC PHILIPPE DE GONNEVILLE

L'ESSENTIEL

Élu président de la Communauté d'agglomération du Bassin d'Arcachon Nord (COBAN) le 14 avril dernier, Philippe de Gonneville entend replacer l'intercommunalité au cœur des réponses concrètes attendues par les habitants. Eau potable, mobilités, équipements structurants, développement économique ou prévention des risques : le maire de Lège-Cap Ferret détaille sa feuille de route pour le Nord Bassin.



« JE FERAI TOUT
POUR FÉDÉRER
LES ÉNERGIES »

1

Avec quelle vision abordez-vous ce mandat ? Quelle sera votre ligne directrice ?

Ma ligne directrice repose sur un projet de territoire porté avec l'ensemble des maires et des élus communautaires. Nous devons renforcer l'identité du Nord Bassin et agir sur les compétences essentielles : l'environnement, l'économie, l'eau, les transports ou encore la petite enfance. Je ferai tout pour fédérer les énergies, qui se sont parfois dissipées ces dernières années. L'intérêt général doit primer.

2

Quels seront, dès maintenant, les grands dossiers prioritaires de la COBAN ?

La gestion des déchets reste un sujet majeur. Il faut réduire la production, développer le tri, les biodéchets, le recyclage et la valorisation. L'eau potable sera également un chantier central. Après le schéma directeur adopté l'an dernier, nous devons lancer un programme pluriannuel d'investissement pour remettre les réseaux à niveau. Nous avons aussi la responsabilité de soutenir l'activité économique, notamment sur les zones d'activités, tout en accompagnant les filières historiques du territoire : bois, nautisme, pêche, ostréiculture ou construction. Enfin, la mobilité, avec le réseau de transport Alégo, devra être réinterrogée avec lucidité : certaines lignes doivent être confortées, d'autres adaptées. Il faut répondre aux besoins réels et, si possible, aller dans le sens de l'économie.



|| 3

Vous évoquez une nouvelle gouvernance. Souhaitez-vous changer la manière de travailler à l'échelle intercommunale ?

Oui. Je souhaite une gouvernance plus partagée et plus responsabilisante. Les vice-présidents auront davantage de délégations. Les agents de la COBAN ont des compétences solides, nous devons leur faire confiance et leur offrir les meilleures conditions de travail. Je veux aussi mieux associer l'ensemble des conseillers communautaires aux décisions. Les expressions minoritaires ou d'opposition ont aussi leur utilité : elles peuvent éclairer nos choix. Enfin, il faudra renforcer l'information, multiplier les présentations sur les grands dossiers et permettre à davantage d'élus de rapporter les délibérations en conseil communautaire.

|| 4

Aujourd'hui, beaucoup de décisions se prennent à l'échelle intercommunale. Pourquoi la COBAN est-elle devenue indispensable dans la vie quotidienne des habitants ?

Lors de la campagne des élections municipales, j'avais dit que je voulais peser sur la communauté d'agglomération. Je vais le faire, parce qu'aujourd'hui davantage qu'hier, la vie de nos administrés dépend à la fois des communes et de l'intercommunalité. La COBAN développe et gère de plus en plus de services que les habitants utilisent chaque jour. Je ne veux pas qu'ils les subissent. Au contraire, ils doivent participer à leur bien-être.

L'intercommunalité permet aussi de porter des investissements qu'une commune seule aurait plus de mal à assumer. C'est particulièrement vrai pour les équipements structurants ou les grands travaux de réseau.

|| 5

Comment rendre l'action de la COBAN plus lisible pour les habitants ?

Il faut mieux expliquer ce que fait la COBAN. Beaucoup de personnes l'associent d'abord à la collecte des déchets, alors que ses missions sont bien plus larges. Nous devons améliorer la communication, montrer concrètement à quoi servent les décisions prises et rappeler que nous partageons une identité forte, celle du Nord Bassin, avec des enjeux communs.

|| 6

Que peut apporter concrètement la COBAN aux enjeux spécifiques de la Presqu'île ?

La Presqu'île a des besoins particuliers auxquels l'intercommunalité peut répondre. Je pense d'abord au risque incendie et à la gestion de la forêt, sur lesquels la COBAN doit prendre toute sa part. Il y a aussi les enjeux liés à l'eau potable : le linéaire de réseaux sur notre commune est important et une partie des canalisations sont vieillissantes. Les futures piscines communautaires seront également utiles pour l'apprentissage de la natation, essentiel sur un territoire tourné vers le Bassin et l'océan. Enfin, les questions de mobilité concernent directement notre commune, ouverte au tourisme, comme l'ensemble du Nord Bassin.

**POMPES FUNÈBRES
ATLANTIQUE BASSIN**

Obsèques

Marbrerie

Prévoyance

Fleurs
et ornements



Agence d'ARES

29 avenue de la Plage
33740 ARÈS
Tél. **05 57 18 78 74**

Agence de Lège CAP FERRET

15 chemin du Cassieu
33950 LÈGE CAP FERRET
Tél. **05 57 18 00 35**

Permanence
décès **7j/7**
24h/24



SARL RCS de Bordeaux n°824 267 587. PF habilitées n° 19 33 0489 - 19 33 0211. MIA - N° ORIAS 170 025 46 (www.orias.fr).
Soumis au contrôle de l'ACPR.

Menuiserie

PIONNEAU

Artisan Poseur

Parc d'Entreprises - 9 rue Duquesne - 33950 Lège

05 56 60 31 54 - 06 62 88 53 86

www.hs-rock.com

Le Plombier

SARL

PLANTEY FRÉDÉRIC

06.10.36.38.25

fred.plantey@gmail.com

Lège-Cap Ferret

Chauffage • Sanitaire • Zinguerie



A la Bonne Franquette
Ets. Couado

HUITRES ET FRUITS DE MER À EMPORTER OU À DÉGUSTER SUR PLACE

05 56 60 72 06

port de Claouey, Lège-Cap-Ferret
huitrelabonnefranquette@orange.fr

A la bonne
franquette
Claouey



CUNHA DAVID

ÉLECTRICITÉ GÉNÉRALE

06 22 42 77 79

NEUF - RÉNOVATION
CLIMATISATION - AUTOMATISME
DOMOTIQUE

davidcunha@sfr.fr - 33 Rue du Clos du Pré - LÈGE CAP FERRET

**CRÉATIONS - ENTRETIEN ET NETTOYAGE
DE JARDIN ET DE TOITURES**

Réalisation de clôture (bois ganivelle brande) - Terrasse caillebotti

Sébastien VIGNEAU

5 route de Bordeaux les Jacquets 33950 Lège Cap Ferret

06 83 53 84 47 - vignausebastien@yahoo.fr



J. CARPENÉ

386, route de Labarthe, 33190 Camiran
06 16 44 56 43
j.carpenet@wanadoo.fr

*Charpente traditionnelle
Ossature bois
Couverture - Zinguerie*

11, av. des dunes, 33950 Claouey
05 57 17 59 33
06 16 44 56 43

B MIX

**STORES - PERGOLAS
MOUSTIQUAIRES**



VOLETS ROULANTS

PORTES DE GARAGES - MENUISERIES

31, rue des Goélands - 33970 CAP FERRET

05 56 86 96 03

www.bmix.fr contact@bmix.fr

*voir conditions en magasin

IL Y A DU NOUVEAU SUR LE RÉSEAU ALÉGO !

L'ESSENTIEL

Depuis quelques semaines, un QR code est affiché à chaque arrêt Alégo. Il suffit de le scanner pour savoir, en temps réel, où se trouve votre bus, quand il arrive et quel est le délai d'attente... y compris celui des prochains bus à venir. Malin et super pratique !

2 SERVICES QUI VOUS FACILITENT LE BUS :

> Modalis, tous vos tickets sont rechargeables, ne les jetez plus !

<https://modalis.fr/#> (Saisissez votre numéro de carte et sélectionnez le type de tickets à acheter).

> Payez à bord avec votre carte bancaire.

Si vous n'avez ni ticket ni espèce, vous pouvez tout de même régler votre trajet par carte bancaire : il suffit de passer devant le valideur !



Flashez le **QR CODE**
à l'arrêt de bus

FLASHEZ
CE QR CODE
POUR SAVOIR
QUAND ARRIVE
VOTRE BUS



Rappel des lignes Alégo qui passent à LÈGE-CAP FERRET ou accessibles en correspondance :

La ligne 1 relie Lège-Cap Ferret à Biganos en passant par Arès, Andernos-les-Bains, Lanton et Audenge

La ligne 3 circule entre le PEI Arès-Lège et la Pointe.

La ligne 4 fait la liaison entre Arès et Andernos-les-Bains (les horaires de cette ligne ont été revus fin février pour permettre aux collégiens et lycéens qui finissent plus tôt l'après-midi de prendre leur navette Alégo sans attendre le car scolaire).

La ligne 10 propose une connexion entre le PEI Arès-Lège et la gare de Marcheprime en 35 minutes – pratique pour vos déplacements en train vers Bordeaux et Paris !

La ligne Océane circule du 13 juin au 13 septembre et relie le PEI Arès-Lège + Lège bourg à la plage du Grand Crohot.

Toutes les infos sur : www.alego-mobilite.fr

VOUS AVEZ ESSAYÉ LE COMPOST ?

L'ESSENTIEL

Plus que jamais résolue à relever le défi du territoire à énergie positive, la COBAN décline une nouvelle campagne de communication originale autour du compost : un produit « dopant » pour votre jardin !

Les biodéchets représentent un tiers de nos déchets ménagers. Or, mélangés aux ordures ménagères, ils alourdissent la poubelle et les incinérer coûte cher. Mais compostés, ces déchets biodégradables sont de l'or vert pour les jardins !

Distribués gratuitement par la COBAN depuis février 2025, les composteurs et les bio-seaux permettent de rendre à la terre ces biodéchets.

Une fois transformés en fertilisant naturel, ils dopent les plantes, les fleurs et le potager ! Et ce ne sont pas Téo le champion du développé-couché, Rosita la star des massifs, Greg le « king » de la plage, Hortense la vedette des jardins, ou Achille l'athlète du potager qui diront le contraire...



+ D'INFOS

> VOTRE COMPOSTEUR ET VOTRE BIO-SEAU GRATUITS : INSCRIPTION SUR COBAN-ATLANTIQUE.FR OU PAR TÉLÉPHONE AU 05 57 76 17 17.



MAISON DES JEUNES : UN AN ET DÉJÀ INCONTOURNABLE

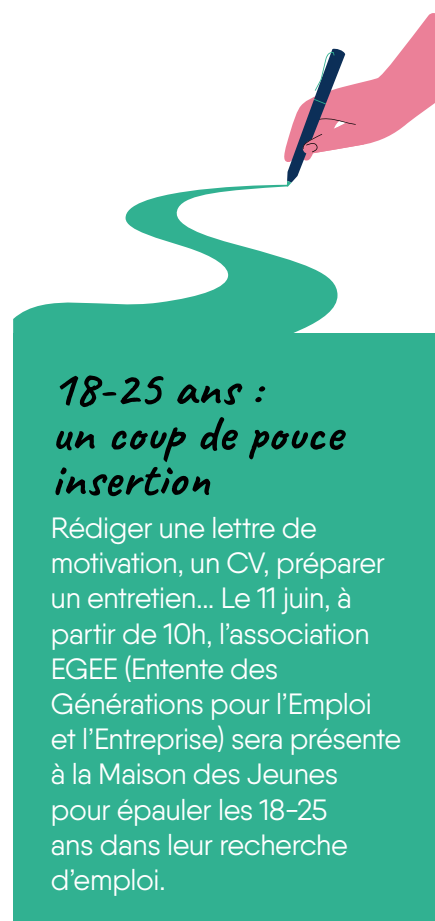
L'ESSENTIEL

Ouverte depuis l'été dernier, la Maison des Jeunes ne désemplit pas. En moins d'un an, elle a su devenir un lieu de rencontres pour les adolescents de la commune. Plus de 200 collégiens et lycéens sont inscrits et participent aux activités proposées tout au long de l'année.



Un an déjà. Le 2 juillet prochain, la Maison des Jeunes soufflera sa première bougie et porte décidément bien son nom : « Les copains d'à bord ». Une devise qui donne le ton, celui de la convivialité, et explique le succès du lieu. Entre 10 et 30 jeunes poussent la porte chaque jour. Depuis l'ouverture, ils sont 150 à l'avoir fréquentée, et plus de 200 inscrits.

Portée par une équipe renforcée – l'animatrice Laura Fau a rejoint les rangs en janvier aux côtés de Clément Merkès –, la Maison des Jeunes multiplie les projets et s'impose, mois après mois, comme un lieu de rendez-vous pour les ados.



18-25 ans : un coup de pouce insertion

Rédiger une lettre de motivation, un CV, préparer un entretien... Le 11 juin, à partir de 10h, l'association EGEE (Entente des Générations pour l'Emploi et l'Entreprise) sera présente à la Maison des Jeunes pour épauler les 18-25 ans dans leur recherche d'emploi.

→ **INSCRIPTIONS À LA MAIRIE**
05 56 03 84 00

Gedimat

Labenne Rougier

Menuiserie, dressing, salle de bains, cuisine, carrelage
parquet, terrasse, bois, matériaux, outillage



OUVERT
AUX PROFESSIONNELS
ET AUX PARTICULIERS

☎ 05 56 60 24 28
📍 6 Rue Duquesne,
33950 Lège-Cap-Ferret

DOS SANTOS José maître artisan

EUROPEINT

PEINTURE GÉNÉRALE

Vitrierie
Papier peint
Revêtement
Isolation

*Le professionnel
au service
du particulier*

21 bis rue des Mouettes
33970 CAP FERRET 05 56 03 74 01
contact@europeint.fr

MENUISERIES
Depuis 1936

CASTILLON

BOIS . PVC . ALUMINIUM

Découvrez
notre gamme
de menuiseries
et gagnez
en isolation !



Venez nous
rendre visite et
créons ensemble
l'escalier
de vos rêves !



21 avenue des Abeilles
33950 Lège-Cap Ferret
05 56 60 09 44

CASTILLON
Sculpter l'espace



SARL PLAZA JPC

Neuf
Rénovation
Bois • Alu • Pvc

Menuisiers
Poseurs

LÈGE CAP-FERRET

Port. : 06 28 43 64 88

E-mail : plazajpc@orange.fr

Menuiseries • Parquets • Terrasses bois
Portails • Clôtures • Agencements • Bardages

CPB Carlos Pereira

ENTREPRISE GENERALE DU BATIMENT
LEGE-CAP FERRET

05 57 70 36 32 - 06 81 56 28 17 - www.cpb-construction.fr

THIBAUT PEREIRA

CONSTRUCTION & RÉALISATION BOIS

by CPB
07 50 67 78 89

- OSSATURE BOIS
- AGRANDISSEMENT
- RÉNOVATION
- TERRASSE
- CLÔTURE
- PARQUET



ÉLECTRICITÉ

Mathias DOS SANTOS

Électricité générale du bâtiment - Neuf et Rénovation

Dépannage - Automatisation de portail - Interphone - Alarme - Vidéo surveillance

06 30 16 23 93 * contact@sarl-eds.com

LÈGE-CAP FERRET

PEINTURE



Christophe & Tino
PEREIRA

Ravalement
Traitement des bois
Décoration

05 56 60 34 47

06 62 38 34 47

58 avenue de la Gare
33950 Lège - Cap Ferret

www.pereirapeinture.com



Atelier création de nichoirs à oiseaux

Fabriquer, naviguer, collectionner...

Sorties ciné, créations en argile, activités sportives... Les dernières vacances de printemps ont été particulièrement rythmées. Parmi les temps forts, une sortie au Domaine de Certes et Graveyron pour découvrir les espèces d'oiseaux et concevoir des nichoirs adaptés. Les jeunes les ont ensuite fabriqués dans un atelier de menuiserie d'Andernos-les-Bains, avant de les distribuer dans les crèches et à l'accueil de loisirs. Autre action marquante, une sortie avec l'association Wings of Ocean, avec, au programme, une sensibilisation à l'environnement et le ramassage des déchets sur les plages.

Ces derniers mois, les ados ont aussi découvert les joies de la navigation en pirogue avec le club de la Presqu'île.



COMMENT S'INSCRIRE ?

- **Via le Kiosque famille** pour les jeunes qui sont scolarisés à Lège-Cap Ferret, en scannant le QR CODE ci-contre ;
- **Via la Maison de la famille** pour les jeunes qui ne sont pas scolarisés sur la commune.
70, avenue de la Mairie
maisondefamille@legecapferret.fr
Tél. 05 56 03 80 51



Visite de Taku

Sans oublier la rencontre avec le créateur de contenu Taku venu partager sa passion pour les cartes Pokémon et leur apprendre à estimer et préserver leur collection.

Enfin, les animateurs interviennent aussi au collège Jean Cocteau et proposent des activités lors de la pause méridienne, une à deux fois par semaine.

Séjours estivaux et nouvelles activités

La Maison des jeunes reste ouverte tout l'été. La programmation est en cours, mais une grande nouveauté est déjà inscrite au menu des vacances. Deux séjours de deux jours et demi seront proposés à Bombannes, la première semaine d'août.

Des activités ciblées pour les CM2 sont aussi prévues en juillet et août. Les futurs locataires de la Maison des Jeunes pourront ainsi prendre leurs marques.

GEOFFROY GROULT, « TOURNER SUR LA PRESQU'ÎLE, C'EST L'EFFET WAOUH GARANTI ! »



L'ESSENTIEL

Geoffroy Groult ne connaissait pas bien Lège-Cap Ferret... jusqu'à ce que la mairie lui commande la réalisation du film de la cérémonie des vœux. En 2 minutes et 31 secondes de vidéo, le réalisateur bordelais exprime sa vision de la Presqu'île.

D'où vient l'idée du film ?

La mairie avait des exigences très précises et concrètes, pour valoriser chaque village, exprimer toutes les facettes authentiques de la vie sur la commune, en s'adressant aux habitants. J'ai proposé de faire passer le spectateur d'un lieu à un autre par des portes qui le propulsent de paysages en paysages, à travers des objets ou des espaces emblématiques de la vie dans les villages. Comme si l'on faisait une promenade à bord d'un train parcourant la Presqu'île. Effet « waouh garanti !

Que cherchiez-vous à provoquer en 2 minutes 30 ?

De l'émerveillement. Je voulais montrer la nature, les lieux emblématiques de la commune et d'autres plus secrets, méconnus des visiteurs. Nous voulions aussi montrer des moments de vie, de partage et d'émotions, car ce film est destiné aux habitants. L'idée était de susciter leur fierté, pour qu'ils se retrouvent dans ce film et partagent la même émotion au même moment.

Comment éviter la carte postale ?

La mairie a pointé avec précision les lieux et les ambiances que le film devait valoriser. Il me revenait de les incorporer dans une trame où les habitants seraient omniprésents. Car ce sont eux qui donnent vie à la Presqu'île.

Quel endroit vous a le plus marqué ?

La dune de la Truquette et sa petite plage intimiste ! Je ne m'attendais pas du tout à voir ce paysage à cet endroit-là. J'ai aussi été surpris par les réservoirs de Pirailan qu'un habitant enthousiaste nous a fait découvrir. Il connaissait parfaitement l'endroit. Grâce à lui nous avons pu filmer des raretés avec les bons angles.

Le papillon à 1'15, le mariage à 1'36... réel ou illusion ?

Le mariage était un vrai mariage de locaux qui nous ont acceptés au coeur de ce moment familial. Le papillon, lui, est un effet spécial qui relève du motion design. J'ai écrit ces transitions dès le départ. Ce ne sont pas des effets gratuits, mais des astuces esthétiques qui font passer le spectateur d'un lieu vers un autre avec poésie.

Quel matériel avez-vous utilisé ?

Un appareil photo qui filme, monté sur stabilisateur pour la fluidité, et un drone pour les vues aériennes. Pas de voix. Une musique libre de droit, joyeuse et dynamique. J'ai ajouté beaucoup de sound design pour donner de l'impact aux images.

Quel défi avez-vous relevé ?

En une journée, il a fallu enchaîner le marché du Cap Ferret, le mariage au Canon et le poste de secours sur la plage du Truc Vert. J'ai appris à cette occasion que la Presqu'île est très, très longue et que chaque village est singulier.



+ D'INFOS

RETROUVEZ LE FILM DES VŒUX 2026
« 11 VILLAGES, 1 PRESQU'ÎLE » (2:31)
SUR LA CHAÎNE YOUTUBE DE LA VILLE
(@VILLELEGE-CAPFERRET9330)
ET LES RÉSEAUX SOCIAUX.

GEOFFROY-GROULT.COM

VICTOIRE VERGNES, LA NOUVELLE VAGUE

L'ESSENTIEL

À 17 ans, la Légeoise Victoire Vergnes est aussi à l'aise sur un shortboard qu'avec des palmes. Alors qu'elle enchaîne les performances de surf depuis plusieurs années, elle s'est récemment essayée au bodysurf... et a raflé le titre de vice-championne de France 2025 !

Membre du Surf Club de la Presqu'île (SCP), Victoire s'impose comme l'un des jeunes espoirs locaux de la glisse. La Légeoise a terminé 2^e des championnats de France 2025 de bodysurf espoir, 2^e au championnat d'Aquitaine dans la même discipline et 4^e de la grande finale Winter Cup en shortboard open.

Elle est aussi championne de Gironde junior en shortboard. La sportive surfe aujourd'hui 2 à 3 fois par semaine, quelles que soient les conditions.

« Les sensations sont excellentes ! »

Chez les Vergnes, le sport se pratique au quotidien et en famille : « On surfe tous et on skie. Avant, mes parents partageaient leur temps entre les étés sur la Presqu'île et l'hiver sur les pistes, mais avec le confinement, on s'est stabilisé à Lège-Cap Ferret et je me suis mise au surf plus sérieusement. Mon frère m'a initiée au bodysurf et j'ai tout de suite accroché ! »

L'an dernier, le SCP lui donne l'occasion de tester ses nouvelles aptitudes lors de la Roxy Vahiné Cup, une épreuve par équipe dans les vagues du Grand Crohot. « Le bodysurf impose une autre lecture de la vague. Le surfeur voit moins bien la houle et doit rester longtemps dans l'eau. On est jugé sur la qualité et la diversité des figures : vrilles, contre-vrilles, dérives qui exigent puissance et précision. C'est très physique, parce qu'on évolue sans planche de surf, juste avec une paire de palmes. Notre planche, c'est notre corps, on est dans l'eau, au plus près de la vague. Les sensations sont excellentes ! », explique la jeune fille.

Pour travailler ses figures et aborder plus sereinement ses premiers contests, Victoire échange avec d'autres compétiteurs dans les clubs landais. Dans les vagues d'Hossegor, lors des championnats de France de bodysurf en 2025, sa performance étonne et convainc le jury : elle monte sur la 2^e marche du podium ! En 2026, elle compte grimper sur la 1^e dans cette même épreuve, prévue cette fois du côté de Biarritz.

Toute la Presqu'île crie ton nom, Victoire !

17 ANS, TERMINALE GÉNÉRALE MATHS SVT

1,68 m – 55 kg

PALMARÈS 2025 BODYSURF

Vice-championne de France 2025 bodysurf espoir ; vice-championne d'Aquitaine bodysurf espoir.

PALMARÈS 2025 SHORTBOARD

10^e junior au Championnat de France à Hossegor ; Vice-championne Gironde catégorie open ; Championne Gironde junior.

2023-24 : Championne Gironde cadette shortboard et Championne Gironde espoir 2 années consécutives en longboard.

PLANCHE

DHD 6'0 ; nouvelle planche en préparation chez un shaper de la commune.

SPOT FAVORI

Le Grand Crohot

SURFEUSE PRÉFÉRÉE

Carissa Moore

OÙ SE VOIT-ELLE DANS 10 ANS

Kiné du sport, sur la Presqu'île.



ON CUISINE AVEC...

Sébastien Degrave

FILET DE BAR DU BASSIN ET SAUCE AU BEURRE

QUIZZINE

Son premier souvenir culinaire ?

Une brouillade au bain-marie que faisait un ami de mon père quand j'étais enfant. Un mélange d'œufs, de crème fraîche, de beurre et de truffe qu'il faisait cuire lentement dans un saladier posé au-dessus d'une casserole d'eau bouillante. Quel spectacle !

Une recette de famille ?

Le gratin de poissons avec les soles pêchées par mon père.

Sa boisson ?

La menthe à l'eau ! Même si je suis un vrai épicurien, je ne bois pas une goutte d'alcool.

Les aliments qui le font fuir ?

Les concombres et les betteraves.

Le truc le plus bizarre qu'il ait mangé ?

Des sauterelles et des criquets frits, en Asie. L'aspect est très étrange... et c'est assez fade.

Le plat qui lui met l'eau à la bouche ?

Les cassérons de septembre, pêchés dans le Bassin, et qu'on passe à la plancha.

L'aliment ou le plat qui lui évoque le printemps ?

Les seiches, sous toutes les formes : en salade avec quelques oignons ou à l'armoricaine.

Son dessert ?

La charlotte aux fraises.

Pour l'apéro ?

Jus de fruits pressés et bouquets de crevettes à la plancha, avec juste un peu d'huile d'olive, du piment et de l'ail.

Son dernier coup de cœur gastronomique ?

Un lièvre à la royale lors d'une chasse dans les Pyrénées. Une sorte de civet amélioré avec du foie gras, de la truffe et plein de bonnes choses.

Son péché mignon ?

Les merveilles, un souvenir de ma grand-mère.

Un produit qu'il aime travailler ?

Le poisson que j'ai pêché moi-même. Il n'y a pas plus « circuit court » !

Un repas réussi, c'est... ?

Un repas avec des personnes qu'on aime, parce que tout est meilleur entre amis.

Pour lui, le printemps à Lège-Cap Ferret c'est...

« La reprise des sorties nautiques sur le Bassin, des apéros en bateau avec les copains et la plancha qu'on ressort dans le jardin ».

L'ESSENTIEL

Plus local que Sébastien Degrave, c'est difficile. Cet ancien 2^e ligne du Stade mérignacais est né sur la commune, et représente la 6^e génération d'une double lignée d'ostréiculteurs (les Degrave et les Van Cuyck). C'est pour rendre hommage à ses pairs qu'il a choisi une recette de la mer, maintes fois approuvée par les copains dans son jardin des Jacquets, avec le Bassin pour décor. Un plat 100 % de saison, abordable et facile à réaliser : au printemps, le bar revient dans le Bassin et les asperges – blayaises ou médocaines – sont sorties de terre.



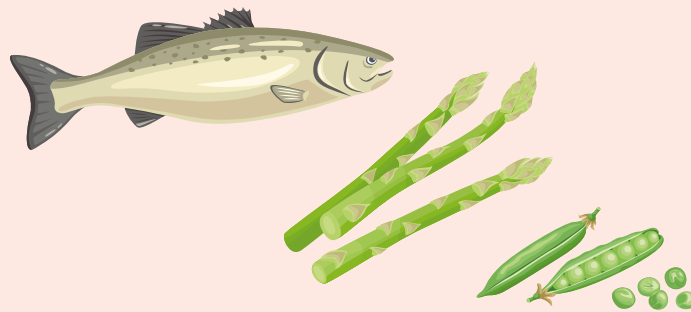


L'astuce de Sébastien ?

« Si la sauce est trop épaisse, j'ajoute une cuillère à soupe d'eau chaude. Cette légère dilution ne change rien au goût. »



FILET DE BAR DU BASSIN ET SAUCE AU BEURRE



Recette pour 4 convives

INGRÉDIENTS

4 filets de bar avec la peau écaillée
(160 à 180 g chacun)

du sel fin

du poivre blanc

1 cuillère à soupe
d'huile neutre



Pour la garniture

1 botte d'asperges vertes (environ 400g)

150 g de petits pois

1 échalote

20 g de beurre

Pour le beurre blanc

2 échalotes

10 cl de vin blanc sec

5 cl de vinaigre blanc

12 cl de fumet de poisson ou bouillon léger

80 g de beurre coupé en petits cubes

1 zeste de citron

quelques gouttes de jus de citron

PRÉPARATION

POUR LES LÉGUMES

1. Couper la base des asperges, puis les couper en tronçons de 4 cm.
2. Blanchir asperges et petits pois 2 à 3 min dans l'eau bouillante salée, puis les plonger aussitôt dans l'eau glacée pour fixer la couleur. Égoutter.
3. Au moment de servir, faire revenir doucement les tronçons d'asperge et les petits pois dans 20 g de beurre, avec une pincée de sel. Pas plus de 1 min, afin de les rendre légèrement croquants.

POUR LE BEURRE BLANC

4. Dans une casserole, mettre les échalotes, le vin blanc, le vinaigre, le fumet ou le bouillon, puis faire réduire jusqu'à obtenir 2 cuillères à soupe de liquide.
5. Ajouter le poisson et laisser réduire encore environ 3 min.
6. Mettre le feu au minimum, mettre le beurre petit à petit en fouettant, sans jamais faire bouillir. Ajouter le zeste de citron et quelques gouttes de jus. Éventuellement un peu de sel.

POUR LA CUISSON DU BAR

7. Saler le côté chair.
8. Chauffer une poêle avec de l'huile, déposer le filet côté peau et cuire 6 à 7 min sans le toucher.
9. Enfin, retourner 1 minute le bar côté chair. La peau doit être croustillante.

LA BOULE FERRET-CAPIENNE 50 ANS... ET TOUT ROULE !

L'ESSENTIEL

Sur le point de fêter ses 50 ans, le club de pétanque affiche une belle vitalité sportive et la volonté de rester un pilier de l'animation locale.



L'année écoulée aura été particulièrement riche pour la Boule Ferret Capienne qui a brillamment décroché le titre de Championne de Gironde Vétérans 2025, une performance qui permet au club d'évoluer cette année en 1^{re} division du Championnat Départemental des Clubs. « 2025 a également été marquée par l'exploit d'un enfant du pays, Titouan Olivier, qui a fait ses premiers pas sur les terrains du club », se rappelle Bernard Viana, le Président. « Il s'est illustré en devenant Champion d'Europe Espoirs en triplettes et en tir de précision, discipline dans laquelle il a pulvérisé le record avec un score impressionnant de 54 points. »

Le club entend poursuivre sur cette lancée et renforcer la présence de ses équipes, toujours plus nombreuses en catégories Senior, Vétéran, Promotion et Élite.

PAROLE D'ALAIN DEYRES

Président du club de pétanque du Porge

Le plus beau spot du Bassin ?

« C'est toujours un vrai plaisir de venir au Cap-Ferret ! Avec une vue exceptionnelle sur le Bassin, le terrain est bon et bien équipé pour les concours. Il bénéficie aussi d'un beau couvert qui permet de jouer à l'abri, mais aussi de partager des repas chaleureux après les compétitions. »



50 bougies cet été !

Encore une grande année en perspective, puisque le Club fêtera ses 50 ans en juillet prochain !

Pour connaître le programme des festivités, rendez-vous sur le tout nouveau compte Instagram de la Boule Ferret Capienne qui permet aussi de suivre l'actualité du club et les événements à venir.

 [bouleferretcapienne](#)

L'effort et le réconfort

Très en forme sur les boulodromes, le Club est aussi bien présent lors des grandes animations locales avec, en 2025, la fête de la musique, la fête de l'équinoxe ou encore le Téléthon pour lequel un record de fréquentation a été battu. « Nous nous appuyons sur une équipe de bénévoles engagés et particulièrement dynamiques, » souligne Bernard Viana. « Leur mobilisation permet d'accueillir et d'organiser des compétitions qui réunissent jusqu'à 350 personnes et qui impliquent

une logistique importante, tant sur l'organisation des terrains que sur l'accueil des équipes. Cette organisation comprend également la restauration et le service au bar, des compétences précieuses que nous mettons volontiers au service de la commune plusieurs fois par an. »

➔ En attendant la prochaine fête, le Club est ouvert à tous, tous les jours de 14h à 20h.

 **60 LICENCIÉS**
300 CARTES DE MEMBRES

« 2025 marque une année exceptionnelle pour le club, entre titre départemental et parcours remarquable de Titouan Olivier. Une dynamique portée par l'engagement de nos bénévoles et notre ancrage local. »

BERNARD VIANA
Président du club de pétanque du Lège





CAP FERRET MUSIC FESTIVAL : UNE SUCCESS STORY

L'ESSENTIEL

Né il y a 16 ans à l'initiative d'Hélène Berger, pianiste concertiste et habitante de la Presqu'île, le Cap Ferret Music Festival est devenu l'un des grands événements musicaux de l'été et rayonne désormais jusqu'à l'autre bout du monde. La 16^e édition aura lieu du 4 au 11 juillet 2026 avec pour fil d'Ariane : "les trésors oubliés".

La réputation du Cap Ferret Music Festival n'est plus à faire : classé 3^e festival français par Ongaku Magazine (Japon), il a aussi reçu le label européen de festival remarquable et déjà plus de 450 artistes provenant de 34 pays différents. Selon Hélène Berger, son organisatrice, la prochaine édition ne devrait pas faillir à une estampille ultra-qualitative, ni à l'esprit nature qu'il cultive d'année en année : « *Dans un écrin exceptionnel que sont la Presqu'île et ses plus beaux sites – la plage du Mimbeau, la chapelle de l'Herbe, la Pointe aux Chevaux ou le phare du Cap Ferret pour n'en citer que quelques-uns –, les correspondances entre musique et nature créent des instants magiques et sensibilisent chacun à préserver l'une comme l'autre.* »

Un impact économique non négligeable

Restauration, hôtellerie, commerce, le Festival attire une clientèle respectueuse des lieux et des habitants mais aussi des visiteurs qui font vivre la commune. Pour 1 € investi, il rapporterait 4 € à la commune !

Le Festival poursuit donc son objectif : valoriser la musique via le patrimoine naturel de la Presqu'île et vice-versa.

Se nourrir des grands talents

À dominante classique mais largement ouvert à d'autres styles, le jazz, le chant lyrique, voire la soul, le festival 2026 reprend les standards qui font son succès : des concerts tous les soirs donnés par les plus grands artistes contemporains, des concerts jeunes talents, des masterclasses, des ateliers découvertes pour les plus jeunes, des conférences et des extras... « *La programmation se fait au fil de mes rencontres artistiques* », explique Hélène Berger.

« *En tant que concertiste, mais aussi comme jury de prestigieux concours internationaux, je suis aux 1^{ères} loges de la création musicale et j'ai le privilège d'assister à l'éclosion de grands artistes. Avec le festival, je rends tout ceci accessible au public, aux mélomanes qui viennent pour les concerts, mais aussi à tous les jeunes qui viennent apprendre, s'inspirer et se nourrir auprès des plus talentueux. Cette transmission pédagogique me comble de bonheur.* » Comme le fait qu'elle soit rendue possible par une belle chaîne de solidarités locales...

Dans la famille Sons d'Avril

L'Open Festival en février puis le Festival en juillet sont le fruit de longs mois de travail. À peine une édition terminée que l'association Sons d'avril prépare la suivante. Le collectif est composé d'une centaine de bénévoles qui transportent les artistes et le matériel, tiennent la billetterie, gèrent la restauration et l'hébergement, assurent la communication ou la comptabilité. « *C'est très touchant de constater que cet engagement bénévole se transmet de génération en génération* », se réjouit Hélène Berger. « *Des familles entières sont impliquées depuis le début et passent aujourd'hui le flambeau aux enfants et petits-enfants. Quand ma motivation flanche, je suis reboostée et portée par l'enthousiasme et l'implication de toute cette équipe.* » Il faut le savoir, cette dernière est ouverte à toutes les bonnes volontés, n'hésitez pas à présenter votre candidature !

Grande aventure collective, le Cap Ferret Music Festival bénéficie aussi du soutien de la Commune, et de celui des mécènes, pour la plupart des entreprises locales, sans quoi rien ne serait possible.



Les temps forts de l'édition 2026

4 JUILLET

L'immanquable concert d'ouverture gratuit au Mimbeau avec l'ensemble des artistes et son final pyrotechnique.

5 JUILLET

À Notre-Dame-des-Flots : The book of life, du compositeur Laurent Couson pour voix solistes, chœur et orchestre. « Créée à Paris en novembre dernier », commente Hélène Berger, « cette très belle œuvre qui prône la paix sera interprétée par des musiciens de tous les pays. Cela promet un moment rare tant musicalement qu'humainement. »

6 JUILLET

(lieu à préciser) : musique de chambre avec le Lyatoshynsky, « le meilleur trio actuel », dixit Hélène Berger.

Le Festival 2026, c'est aussi :

- > **5 concerts en soirée** dans des sites remarquables
- > **7 concerts jeunes talents** lauréats des concours partenaires
- > **1 concert dédié au jeune public**

Du côté de l'Académie :

- > **7 ateliers** découverte
- > **12 masterclasses** publiques
- > **Des conférences et des podcasts** avec des personnalités de tous les horizons
- > **L'orchestre des jeunes pianistes** du Bassin
- > **Un concert de gala**



L'INTÉGRALITÉ DU PROGRAMME ET TOUTES LES INFOS PRATIQUES SUR LE SITE :

capferretmusicfestival.com

FENÊTRE SUR CUBE

Les 20 et 24 juin, de 16h30 à 20h30, la résidence d'artistes **Le Cube du Ferret** (53 rue des Mouettes, au Cap Ferret) ouvre ses portes. Les habitants pourront rencontrer **3 artistes figuratifs en résidence pendant tout le mois de juin** et découvrir leurs ateliers installés dans cette maison des années 50 transformée en lieu de création. Pas d'exposition formelle : l'objectif est faire dialoguer les artistes avec le public sur les œuvres en train d'éclorre.



Cette année, la résidence accueille **Alfonso del Moral**, **Pierre-Xavier Collardot** et **Lazare Lazarus**, jeunes plasticiens déjà repérés et très prometteurs. Le projet est porté par **Jean-Philippe Vigneron**, propriétaire du Cube, collectionneur d'art contemporain et ancien directeur du patrimoine des Bouches-du-Rhône.

LA SAGA DES MAIRIES

L'ESSENTIEL

Symboles architecturaux du pouvoir municipal, les mairies – principale et annexes – ont accompagné le développement de Lège-Cap Ferret et des services à la population. Avec une problématique propre à notre commune de 25 km de long : où et comment regrouper l'ensemble des services ?



La mairie et l'école des garçons de Lège.

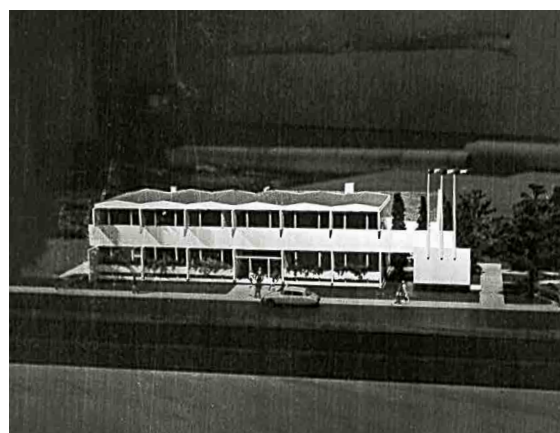
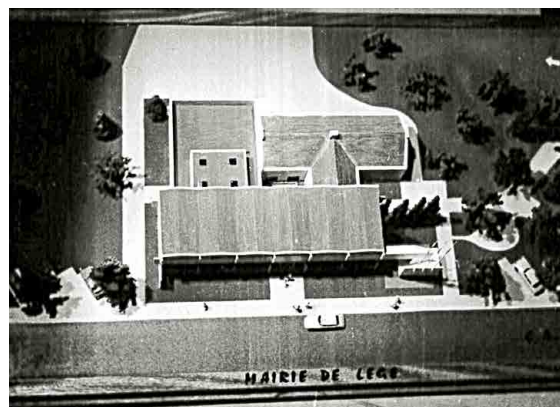
À Lège, l'ancienne et la nouvelle mairie

La commune songe à se doter d'une mairie dès les années 1850. Elle servira aussi d'école, mais le conseil municipal hésite sur l'emplacement et les ressources financières avant de choisir le terrain communal dit de « Naniche », quartier d'Ignac. La mairie-école sort de terre en 1863. Le nombre d'élèves ayant augmenté avec la population, une nouvelle mairie-école est construite en 1888. La date figure encore sur le fronton du bâtiment. Une belle marquise en fer forgé est installée en 1909.

Au fil des décennies, des dépendances accueillent le secrétariat puis le bureau du maire. En 1971, un concours

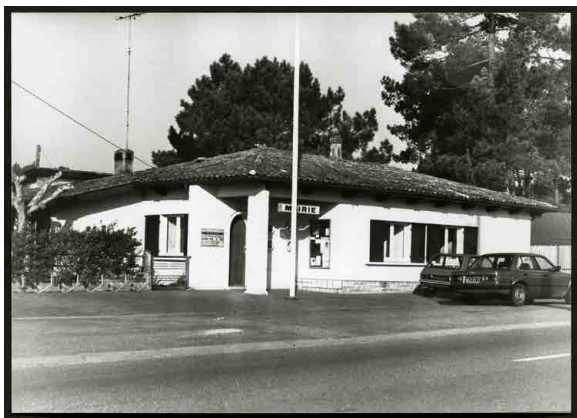
d'architectes est lancé, mais le projet n'aboutit pas, la commune privilégiant la construction de logements sociaux. Un nouveau projet, proposé en 1980, est également abandonné.

En 1990, la décision est prise de construire une nouvelle mairie en face de l'église, sur deux niveaux. Le chantier démarre un an plus tard. Le maire de l'époque, Robert Cazalet, veut rassembler les services administratifs dans un seul bâtiment. Au rez-de-chaussée : accueil du public et salle du conseil municipal ; à l'étage : bureaux du maire, des adjoints, secrétariats. Depuis sa construction, la mairie de Lège bourg



Le projet de la mairie de Lège en 1990.

est restée globalement identique, hormis la salle des mariages, le service des archives et le cube arrière construits en 2016.



La mairie de Claouey, 1 avenue du Général de Gaulle (démolie en 1997).



La mairie annexe de Claouey, avenue du Général de Gaulle, emplacement à droite de l'actuel Port d'Attache, un temps la bibliothèque, détruite entre 1985 et 1987.

Les mairies annexes

À Claouey, la première mairie annexe est construite entre 1954 et 1956, à l'emplacement de l'Office de Tourisme que l'on connaît. Au début des années 1970, une annexe située derrière l'actuel restaurant du Port d'Attache regroupe salle de réunion, bureau du syndicat d'initiative et secrétariat de mairie. En 1983, ce bâtiment devient la première bibliothèque municipale. Il est détruit entre 1985 et 1987. La mairie annexe est elle aussi détruite en 1997 pour laisser la place à l'Office de Tourisme.

Au Canon, mairie et école ne font d'abord qu'un (1943). Un bâtiment distinct est construit dans les années 1950 (à la demande d'élus qui songent déjà à se détacher de La Teste), puis un nouvel édifice sur deux niveaux dans

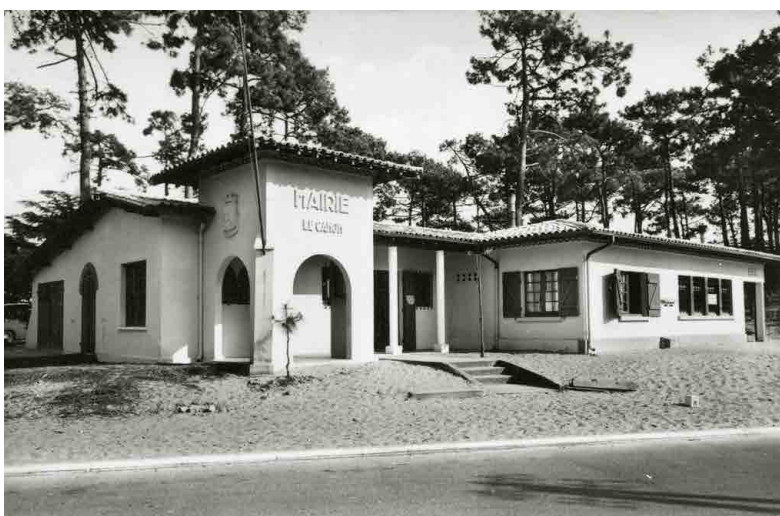
les années 1970. Après le rattachement en 1976, la mairie du Canon devient temporairement la mairie principale en regroupant les services administratifs, tandis que le Conseil Municipal continue de se tenir à Lège.

Au Cap Ferret, la première école abrite déjà deux pièces dédiées à l'adjoint spécial. Elle est démolie dans les années 1960 au profit d'une nouvelle mairie. En 1995, la mairie est agrandie et réaménagée. Le 1^{er} juin 2021, confrontée à la fermeture du bureau de Poste, la commune ouvre une agence postale communale où des agents municipaux assurent désormais les missions postales.

Mairies annexes... mais maxi service !



La mairie annexe du Cap Ferret.



La mairie annexe et la poste du Canon (Éditions Van Eyk-Rouleau).



La mairie annexe du Canon.

Merci au service des archives dont les notes ont servi à rédiger cet article.

URGENCES PSYCHIATRIQUES : PÉGASE GÈRE



Il existe maintenant un numéro dédié aux urgences psychiatriques sur notre territoire. L'hôpital Charles Perrens de Bordeaux et ses partenaires (SAMU, forces de l'ordre, pompiers, préfecture, ARS, dont l'Association des Maires de Gironde) ont créé PÉGASE : un programme destiné à améliorer la gestion des urgences psychiatriques en Gironde.

PÉGASE, C'EST :

- Une offre de formations gratuites pour les professionnels de première ligne dont font partie les élus et le personnel des mairies (police municipale, etc.) ;
- Une ligne téléphonique d'information et de conseil, nommée « Question Psy ».

UNE URGENCE PSY ?

Appelez « Question Psy »

au **0 800 71 08 90**

du lundi au vendredi de 10h à 17h30.

1 seul numéro pour renseigner :

- Les professionnels de santé (médecins généralistes, psychiatres traitants, infirmiers libéraux...).
- Les usagers (patients, familles, entourages proches).
- Le grand public.

« Question Psy » vous renseigne sur l'offre de soins psychiatriques en Gironde, vous informe sur les modalités d'accès aux soins et vous oriente vers les soins les plus appropriés.

LÈGE-CAP FERRET DANS LA POCHE



ENVIE DE VOUS TENIR INFORMÉ DES ACTUALITÉS DE LA VILLE ?

En un clic, disposez de toute l'information municipale, entrez en relation directe avec les services de la Ville et retrouvez toutes les infos pratiques dont vous avez besoin, 365 jours/an. (Infos locales, météo, horaires de marée, infos corps morts, cartes interactives de la commune, projets en concertation...).

➔ L'appli « Lège Cap Ferret » est disponible gratuitement sur les plateformes mobiles, l'App Store d'Apple et le Google play store.

Inscrivez vous à la newsletter mensuelle sur le site de la mairie en bas de la page d'accueil.



Pratique

ACCUEIL OCCASIONNEL EN CRÈCHE : RENSEIGNEZ-VOUS !

Peu de parents le savent, mais les 2 crèches collectives de Lège-Cap Ferret (à Lège et Claouey) proposent des places d'accueil occasionnel. En effet, des opportunités apparaissent régulièrement dans les plannings, pour divers motifs : absences, horaires variables, semaines incomplètes...

L'accueil régulier reste prioritaire, mais les créneaux disponibles peuvent accueillir ponctuellement des enfants, avec des horaires annoncés une semaine à l'avance, parfois même la veille.

Pour en bénéficier, il suffit de se signaler auprès du Relais Petite Enfance (au 06 38 30 58 32), notamment pour des enfants de deux ou trois ans qui pourraient profiter de ces temps de socialisation avant leur entrée à l'école. Les demandes sont ensuite orientées vers les crèches qui, selon les places disponibles, contractualisent avec les parents. Un dispositif souple et utile qui optimise les capacités d'accueil des équipements municipaux, profite aux enfants et permet aux parents de prendre un peu de répit...

DÉBROUSSAILLEMENT : MIEUX VAUT PRÉVENIR QUE SUBIR

Avec 75 % du territoire couvert par la forêt, **Lège-Cap Ferret est classée à haut risque d'incendie**. Le débroussaillage est donc une mesure essentielle : il réduit la végétation autour des habitations pour limiter l'intensité et la propagation des feux. Il s'agit de réduire les strates végétales et arbustives sans abattre les arbres, afin de rompre la continuité du couvert végétal.

DÉBROUSSAILLER POUR :

- Protéger des vies ;
- Limiter les départs et la propagation des feux à proximité des habitations ;
- Réduire l'intensité des incendies et protéger les bâtiments ;
- Faciliter l'accès des secours en cas d'intervention.

QUI DOIT LE FAIRE ?

L'obligation incombe à tout propriétaire ou occupant de constructions situées à moins de 200 m d'une zone boisée. Le débroussaillage doit être réalisé sur 50 m autour des bâtiments et 10 m de part et d'autre des voies d'accès, même au-delà des limites de propriété, après information des voisins.



EN GIRONDE, DES RÈGLES SPÉCIFIQUES S'APPLIQUENT :

- Il n'y a pas de distanciation imposée entre les arbres en Gironde. Cela s'applique aux arbustes. On peut donc dire : aucune branche ni aucun arbre à moins de 3 m des constructions ;
- Élagage des branches retombant à moins de 2,5 m du sol ;
- Dégagement d'un gabarit de 5 x 5 mètres autour des voies d'accès privées.

EN CAS DE NON-RESPECT

Outre le risque d'incendie, les contrevenants s'exposent :

- À la mise en danger des personnes et la perte de biens ;
- À une amende administrative de 50 €/m² non débroussaillé ;
- À des poursuites pénales ;
- À des répercussions sur le régime d'assurance.

➤ Toutes les infos :
www.dfcf-aquitaine.fr
contact@ardfcf.com

Sensibiliser, encore et toujours

La Commune sensibilise régulièrement les habitants aux OLD (articles dans la revue, campagne estivale sur les réseaux, réunions publiques...). En avril, elle a envoyé un courrier d'information aux propriétaires concernés, accompagnés de la plaquette éditée par la DFCF.

C'EST LE PRINTEMPS AUSSI SUR VOS MARCHÉS !

➤ LE MARCHÉ DE LÈGE BOURG

- Ouvert tous les jeudis et samedis de 8h à 13h.

➤ LE MARCHÉ DU CAP FERRET

- Ouvert de 8 h à 13h jusqu'au 13 septembre, tous les jours sauf les 4, 5, 7, 11, 12, 18, 19, 21, 22, 25, 26, 28 et 29 mai ; les 1^{er}, 2, 4, 5, 8, 9, 11 et 12 juin.
- Attention, le jeudi 14 et le vendredi 15 mai, seul le marché intérieur sera ouvert.

➤ LE MARCHÉ DE PIRAILLAN

- Ouvert du 27 juin au 6 septembre, tous les jours de 8h à 13h.



➤ LE MARCHÉ DE CLAOUEY

- Ouvert de 8h à 13h du 4 avril au 13 septembre. Fermeture les 4, 5, 11, 12, 18, 19, 26 mai ; les 1^{er}, 2, 8 et 9 juin

HORAIRES DE SURVEILLANCE DES PLAGES GRAND CROHOT - TRUC VERT - HORIZON

12H - 18H30

11H - 19H

13 juin au 3 juillet et du 1^{er}
au 13 septembre

4 juillet au 31 août

CHASSE DATE DES BATTUES

Vous prévoyez une sortie en forêt ?
Retrouvez les dates des prochaines battues sur le site de l'ACCA de Lège-Cap Ferret :
➤ www.acca-lcf.fr



TRIBUNE LIBRE : LISTE NOS VILLAGES ONT DE L'AVENIR

Lors de la campagne municipale, comme nous l'avions évoqué, le dernier Rapport d'Orientation Budgétaire de Lège-Cap-Ferret confirme une dérive budgétaire préoccupante : une évolution plus rapide des dépenses de fonctionnement que des recettes, ainsi qu'un poids des dépenses de personnel qui ne cesse d'augmenter, atteignant un niveau élevé pour notre commune de moins de 8 000 habitants. Même en tenant compte de la saisonnalité des communes littorales comparables, cette part non maîtrisée dépasse aujourd'hui 55 % des dépenses de fonctionnement, contre environ 40 % dans des communes de taille similaire, sans que cela ne s'accompagne d'une amélioration visible du service rendu.

Outre cette tendance structurelle, c'est le signal politique envoyé dès le premier conseil municipal qui interroge. Avec cette première délibération, passée presque inaperçue, la municipalité a décidé l'ouverture de crédits pour recruter non plus un, mais trois collaborateurs de cabinet. Trois.

Sans aucune précision sur les missions confiées, sur les niveaux de rémunération prévus, ni transparence sur les profils.

Dans un contexte macroéconomique très incertain, où chaque euro public devrait être utilisé avec rigueur, cette décision pose une question simple : à qui profite réellement cette dépense ? Car les collaborateurs de cabinet ne sont pas des agents au service direct des habitants. Ce sont des postes de confiance, directement rattachés au maire. Multiplier ces fonctions, c'est alourdir la masse salariale pour des missions dont l'utilité concrète pour la population reste incertaine.

Dans le même temps, un autre choix politique interpelle : alors que notre groupe d'opposition représente près d'un électeur sur deux, aucune présidence de commission ne lui a été confiée. Aucun espace de responsabilité, aucun signe d'ouverture.

Ce refus traduit un décalage profond entre les discours affichés – dialogue, pluralisme, esprit de rassemblement – et la réalité des actes. D'un côté, on appelle à l'unité. De l'autre, on concentre les responsabilités et on renforce les pouvoirs du maire.

Derrière ces décisions, il est difficile de ne pas voir le risque d'un fonctionnement en cercle restreint, éloigné de l'intérêt collectif. Lorsqu'un exécutif se mure dans ses certitudes, il s'éloigne du doute nécessaire à toute décision juste.

À l'heure où l'on demande des efforts à tous, ces choix apparaissent en décalage avec les exigences de transparence, de sobriété et de responsabilité.

La gestion d'une commune ne peut pas reposer sur des logiques d'entre-soi. Elle exige du partage, du contrôle démocratique et un respect sincère de toutes les sensibilités issues du suffrage.

À Lège-Cap-Ferret, les habitants sont en droit d'attendre des actes en cohérence avec les engagements. Parce que derrière chaque décision, il y a une exigence simple : servir l'intérêt général, et rien d'autre.

Thomas Sammarcelli

ALiCE

CAP FERRET

CAVE À VIN • LIBRAIRIE • ÉPICERIE FINE
ESPACE JEUNESSE • PAPETERIE

Des vins et spiritueux sélectionnés avec passion,
des dégustations privées, une épicerie fine,
un librairie de niche, un espace jeunesse avec ses
loisirs créatifs et une papeterie moderne.

contact@alicecapferret.com - 05 56 60 71 88
www.alicecapferret.com



QUALITYCARENT

06 25 27 46 25

qualitycarent33

LOCATION DE VÉHICULES DE LUXE ET DE PRESTIGE



A|E2|M

MICHAËL MOREAU

06 23 64 08 09

LEGE CAP FERRET

• ARTISAN ÉLECTRICIEN •






Atelier du SERRURIER

Sécurité & Contrôle d'accès

Luc GUILLOT

Artisan Serrurier
Sécurité & Contrôle d'accès

07 66 29 70 31
luc.guillot@atelier-du-serrurier.com
atelier-du-serrurier.com



OYAT International

Jeanne-Marie Majoor

Traductrice
Néerlandais • Français • Anglais

25, Avenue Charles Lesca • Village de Claouey • 33950 Lège-Cap Ferret
+33 6 62 76 97 53 / oyatinternational@gmail.com



Plus qu'un supermarché, un vrai savoir-faire!

DRIVE location SUPER U Claouey

Avenue des Halles - 05 57 76 57 76 - Ouvert du lundi au samedi de 8h30 à 19h30 et le dimanche de 9h à 12h30






GEA BASSIN

PATRICK VAN CUYCK & EDOUARD MOREAU
DEPUIS 1960

AMÉNAGEMENT VRD
TERRASSEMENT
ENROCHEMENT
DÉMOLITION
PERRÈS
LIVRAISON DE TERRE
CALCAIRE - ECO GRAVE

05 56 60 70 02
7 rue du Hourquet, Claouey BP2
33950 Lège-Cap-Ferret
WWW.GEA-BASSIN.COM







CAP FERRET MUSIC FESTIVAL

LA PRESQU'ÎLE DONNE LA MESURE



4-11
JUILLET
2026

A row of logos for sponsors and partners, including:

- Parcas Bâtisseur d'avenir
- Bernard Magrez
- Chez Hortense
- Domaine du Ferret
- l'Escale Restaurant
- Euro Composant
- GEA Bassin
- Cap Ferret Pyla Sotheby's International Realty
- Sud Ouest
- RCF
- Junk Page
- TV5
- ZE
- CLASSIC NEWS
- VERGARA
- TV5A
- BOBOSA
- PAULIN MUSIQUE
- ZELUXO
- PRODUCTION 14
- OSAKA
- O.N. Opéra National de Bordeaux
- WORLD OPEN
- TEKNOB
- Polifonia
- bat Express
- Motjae
- CAMPUS EDUCATIVE BORDEAUX
- COMMISSION EUROPÉENNE LEONARD DE BELLIAN
- CAP FERRET MUSIC FESTIVAL
- SONS D'AVRIL
- MAIRIE LÈGE CAP FERRET
- LE DÉPARTEMENT DE LA GIRONDE
- Office National des Forêts
- Instrumentarium
- BOUCHON
- Passion Ciff